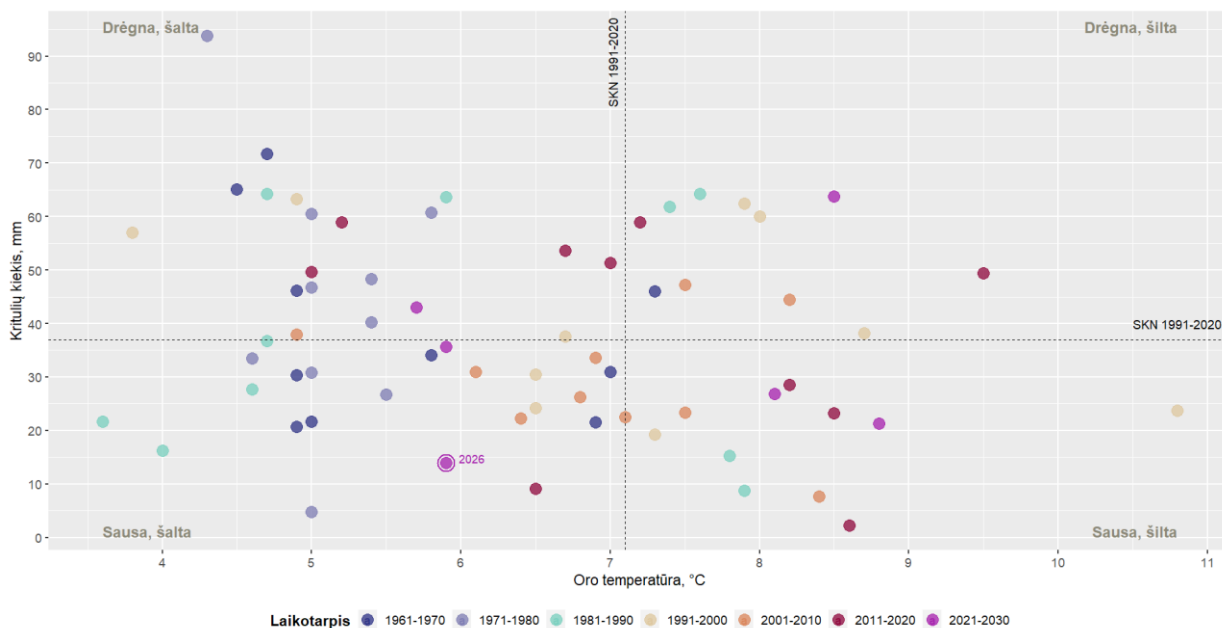
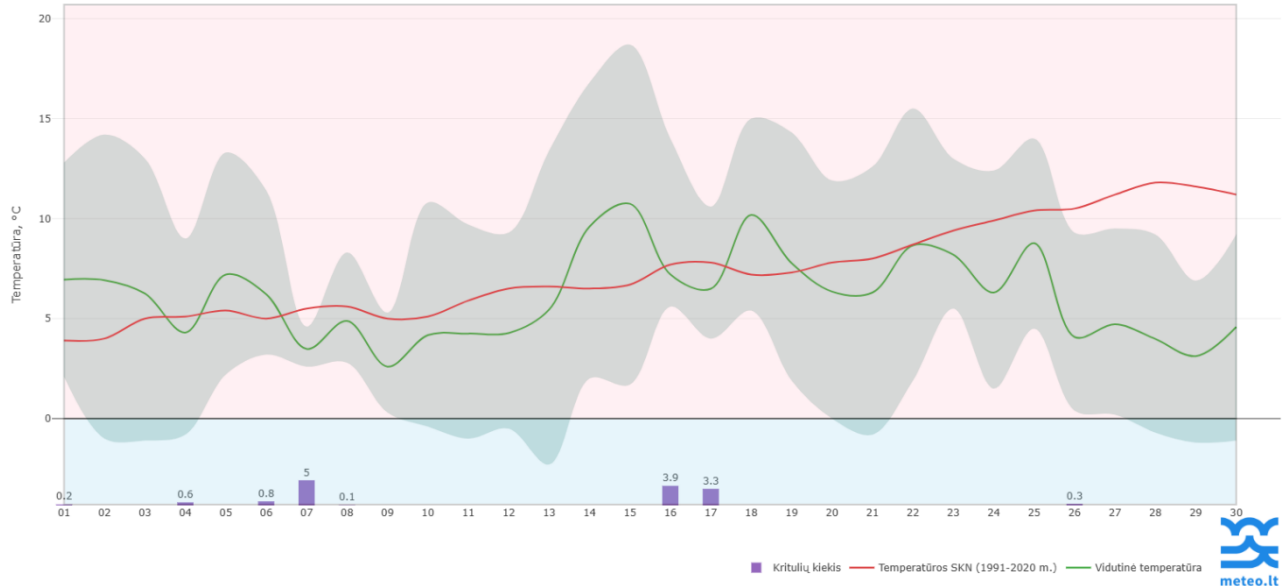


## 2026 m. BALANDŽIO MĖN. HIDROMETEOROLOGINIS BIULETENIS

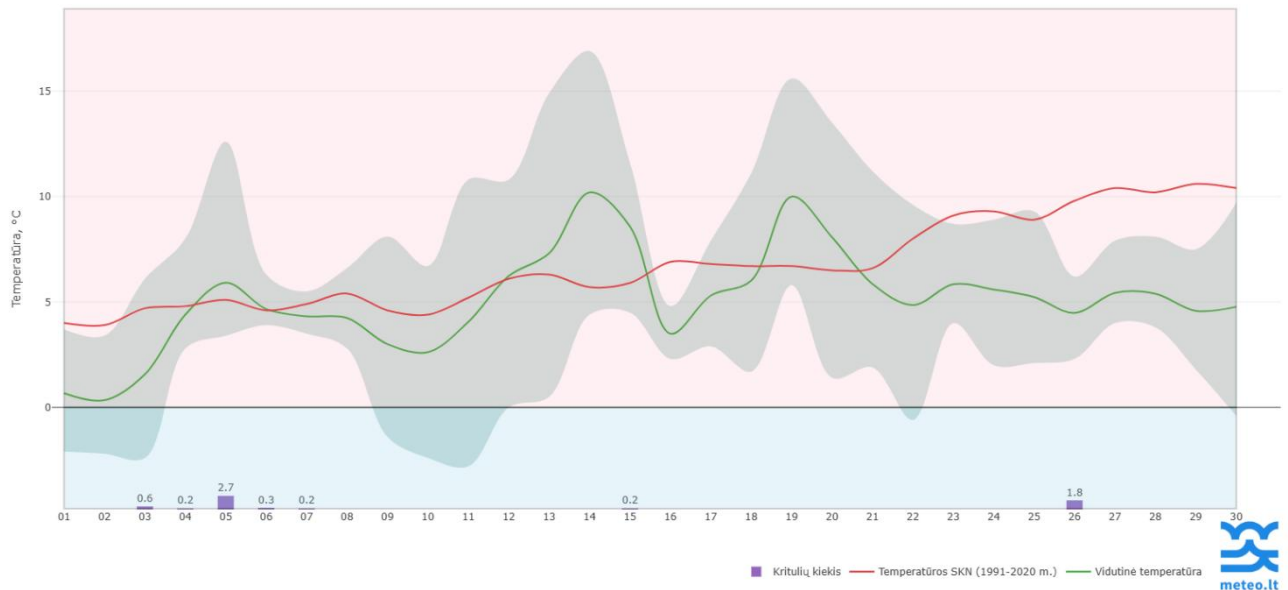


## 2026 METŲ BALANDŽIO MĖNESIO HIDROMETEOROLOGINĖS SĄLYGOS

Balandis Lietuvoje buvo šaltas ir sausas. Pirmą mėnesio pusę vyravo permainingi orai. Mėnesio pradžioje orus lėmė aukštesnio slėgio laukas, bet greitai aukštutinį gūbrį pakeitė slėnis ir orams daugiausiai įtakos turėjo nuo Atlanto ciklono nusidriekę atmosferos frontai. Jie formavo lietaus, retkarčiais net su perkūnijomis, debesis, ir orai po truputį vėso. Pirmojo dešimtadienio pabaigoje sustiprėjo anticiklono nuo Skandinavijos įtaka – kritulių nebuvo, o pragiedrėjusios naktys buvo šaltos. Aukštesniuose atmosferos sluoksniuose nusistovėjęs gūbrys nulėmė sausą periodą iki mėnesio vidurio, nes orus lėmė tas pats anticiklonas, tačiau jo vakarinė, šiltoji, dalis. Mėnesiui įpusėjus nuo Ukrainos priartėjo žemo slėgio sritis, kuri labiausiai paveikė Lietuvos rytinius ir šiaurinius rajonus. Frontams pasislinkus į šiaurės rytus, trumpam sustiprėjo anticiklonas virš Suomijos ir vėl sugrįžo sausi su šalnomis orai. Šiaurės pernaša vyravo ir paskutinį mėnesio dešimtadienį, tačiau šie srautai pastūmėjo cikloną nuo Barenco jūros į pietus, o kartu ir arktinės kilmės orą. Vienam ciklonui pasukus Rusijos link, nuo Švedijos priartėjo šaltasis atmosferos frontas, atnešęs žvarbius orus – sustiprėjo vėjai, iškrito mišrūs krituliai.



**1 pav.** Oro temperatūros ir kritulių kiekio eiga 2026 m. balandžio mėn. Vilniaus MS



**2 pav. Oro temperatūros ir kritulių kiekio eiga 2026 m. balandžio mėn. Klaipėdos MS**

**Pirmojo dešimtadienio** vidutinė oro temperatūra Lietuvoje buvo 4,7 °C (neigiama 0,1° anomalija). Vėsiausias laikotarpis buvo Šventojoje, 3,0 °C, šilčiausias Druskininkuose, 6,1 °C. Aukščiausia oro temperatūra pakilo iki 10–15 °C, žemiausia nukrito iki -6...-1 °C.

Šį dešimtadienį kritulių Lietuvoje vidutiniškai iškrito 7,4 mm (46 % SKN). Mažiausiai kritulių registruota Šiauliuose, 3,1 mm, daugiausiai Rokiškyje, 14,5 mm. Didžiausias paros kritulių kiekis buvo 2–6 mm. Dienų, kai kritulių iškrito  $\geq 0,1$  mm, buvo 3–5 (dažniausiai būna 4–5 tokios dienos).

**Antrojo dešimtadienio** vidutinė oro temperatūra Lietuvoje buvo 7.3 °C (teigiama 0,6° anomalija). Vėsiausias dešimtadienis buvo Varėnoje 6,4 °C, šilčiausias Tauragėje, 8,2 °C. Aukščiausia oro temperatūra šoktelėjo iki 14–19 °C, žemiausia nukrito iki -5...-2 °C, Ventėje 1 °C, Nidoje 2 °C.

Per šį dešimtadienį šalyje kritulių vidutiniškai iškrito 3,9 mm (30 % SKN). Vietomis kritulių nebuvo visai, didžiausias kritulių kiekis, 16,3 mm, išmatuotas Dūkšte. Didžiausias paros kritulių kiekis vietomis šiaurės rytiniame pakraštyje buvo 5–9 mm, didesnėje šalies dalyje tesiekė 0,1–4 mm. Dienų, kai kritulių iškrito  $\geq 0,1$  mm, buvo 1–3, kai kur tokių dienų nebuvo visai (dažniausiai būna 3–4 tokios dienos).

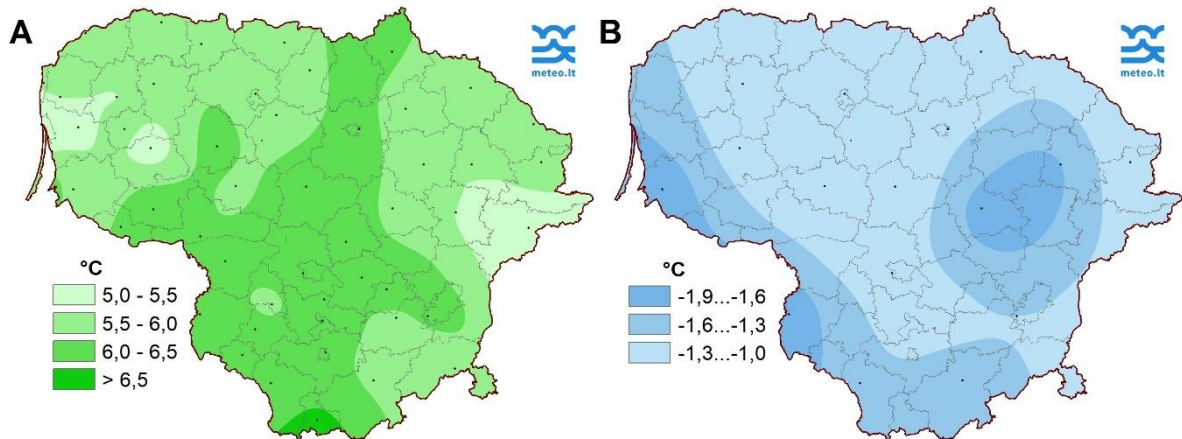
**Trečiojo dešimtadienio** vidutinė oro temperatūra Lietuvoje buvo 5,7 °C (neigiama 4,3° anomalija). Vėsiausias dešimtadienis buvo Rokiškyje ir Švenčionyse, po 4,9 °C, šilčiausias Druskininkuose, 6,5 °C. Aukščiausia oro temperatūra pakilo iki 12–17 °C, Nidoje 11 °C, Druskininkuose 18 °C, žemiausia nukrito iki 0...-6 °C, Nidoje 1 °C, Ventėje 2 °C. Beveik visomis dešimtadienio naktimis daugelyje rajonų fiksuotos pavojingos šalnos, kurių metu temperatūra nukrito iki -0...-6 °C, vietomis 5 cm aukštyje iki -7...-11 °C.

Per trečiąjį dešimtadienį kritulių vidutiniškai iškrito 2,6 mm (33 % SKN). Kai kur kritulių neregistruota visai, didžiausias jų kiekis, 12,0 mm, išmatuotas Kalvarijoje. Didžiausias paros kritulių kiekis vietomis pietiniuose rajonuose siekė 5–11 mm, daug kur išmatuota vos 0,2–4 mm. Dienų, kai kritulių iškrito  $\geq 0,1$  mm, daug kur buvo 1–5, vietomis tokių dienų nepasitaikė (dažniausiai būna 2–3 tokios dienos).

**Balandžio mėnesio** vidutinė oro temperatūra Lietuvoje buvo 5,9 °C (neigiama 1,3° anomalija). Šalčiausias mėnuo buvo Šventojoje (5,0 °C), šilčiausias Druskininkuose (6,6 °C). Aukščiausia mėnesio oro temperatūra svyravo tarp 14–19 °C, žemiausia tarp -6...-2 °C. Aukščiausia paros oro temperatūra 19,3 °C registruota 15 d. Kaišiadoryse, žemiausia -6,4 °C 30 d.

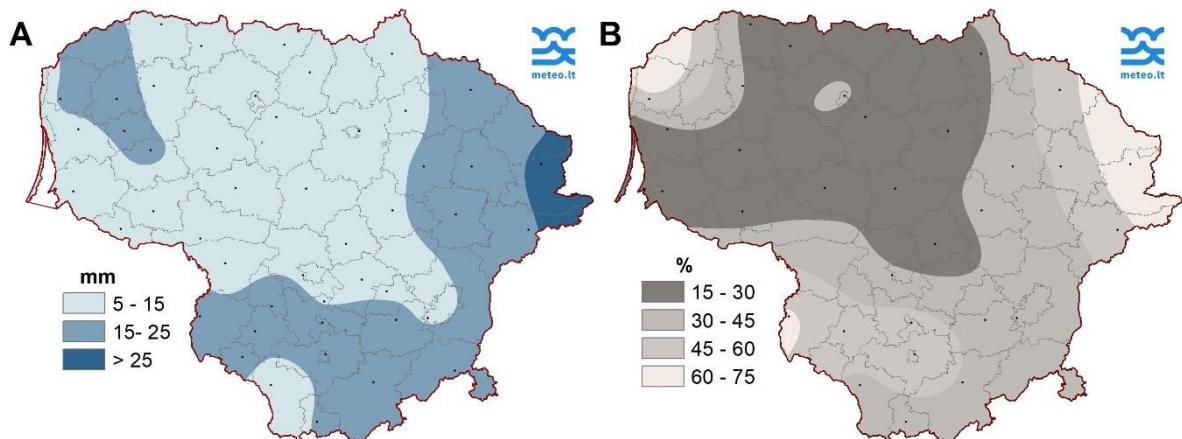
Ukmergėje. Antroje mėnesio pusėje beveik visomis naktimis daugelyje rajonų fiksuotos šalnos, -11... 0 °C.

Pajūrio zonoje ir Šilalės apylinkėse balandžio 17–22 d., vidutinei paros oro temperatūrai pasiekus ir viršijus 5 °C, prasidėjo augalų vegetacijos sezonas. Lyginant su SKN, šiais metais didesnėje šalies dalyje sezono pradžia įvyko net 3 savaitėmis anksčiau (kovo 14–16 d.), pajūrio zonoje – apie 2 savaitėmis vėliau.



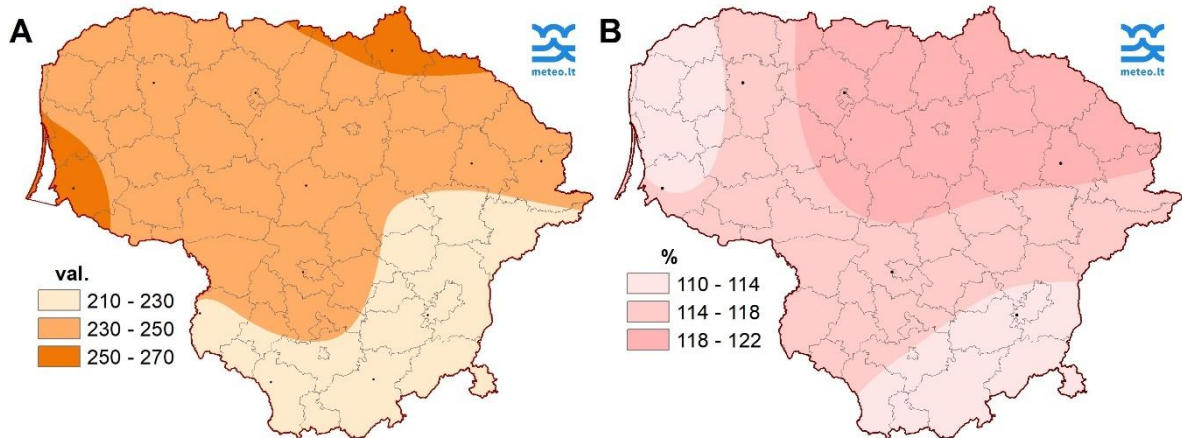
**3 pav.** Balandžio mėnesio vidutinė oro temperatūra (A) ir nuokrypis nuo SKN (B)

Balandžio mėn. Lietuvoje buvo gana sausas, vidutinis kritulių kiekis 13,9 mm (38 % SKN). Mažiausiai kritulių iškrito Akmenėje (5 mm), daugiausiai Dūkšte (27,1 mm).



**4 pav.** Balandžio mėnesio kritulių kiekis (A) ir nuokrypis nuo SKN (B)

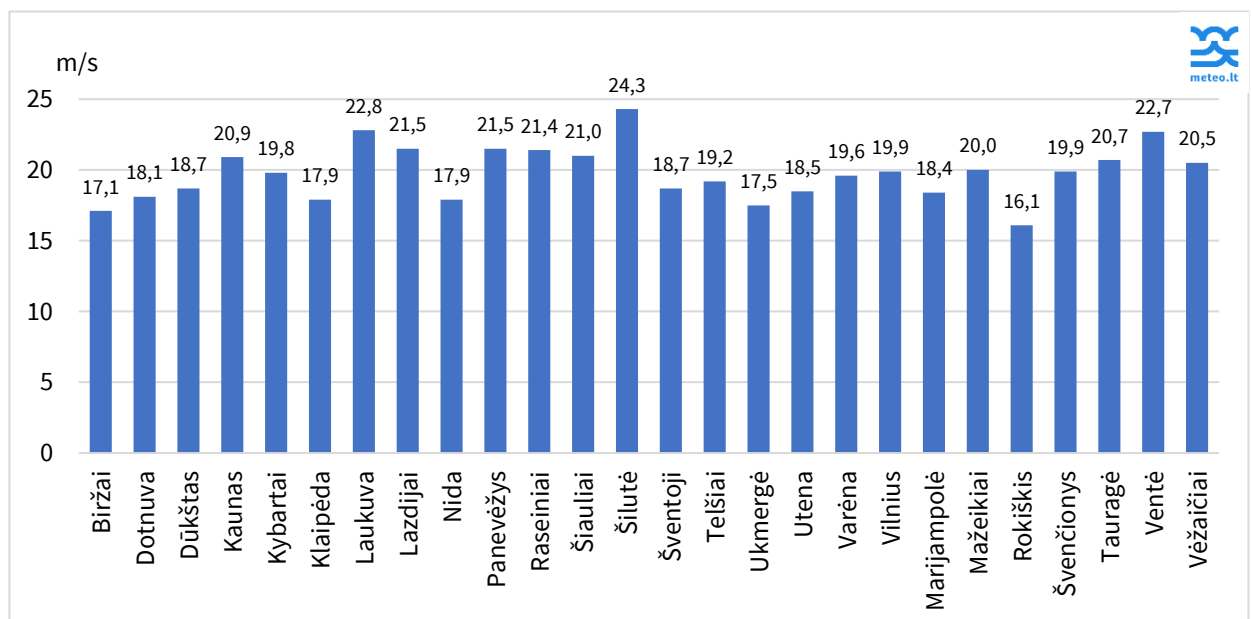
Šį mėnesį Saulė Lietuvoje vidutiniškai spindėjo 239 val. (113 % SKN): nuo 220 val. Vilniuje iki 270 val. Nidoje.



5 pav. Saulės spindėjimo trukmė balandžio mėnesį (A) ir nuokrypis nuo SKN (B)

Balandį registruotas **1 stichinis meteorologinis reiškinys (SMR)** – sausra augalų vegetacijos laikotarpiu: balandžio 24–26 d. Vilkaviškio rajone (trukmė 3 dienos), balandžio 25–28 d. – vietomis Kalvarijos savivaldybėje (trukmė 2–4 dienos), nuo balandžio 29 d. SMR pradėtas fiksuoti kai kur Pasvalio ir Panevėžio rajone.

Iš pavojingų reiškinių (PMR) dažniausiai kartojosi smarkūs vėjai: daug kur po 6–8, vietomis 2–5 atvejus. Didžiausias vėjo greitis siekė 16–24 m/s. Kai kur, daugiausia vakariniuose rajonuose, griaudėjo perkūnijos, vietomis stebėtas rūkas (po 1–3 atvejus). Antroje mėnesio pusėje beveik visur fiksuotos pavojingos šalnos, kurių metu temperatūra krito iki -6...-0 °C, virš dirvos paviršiaus 5 cm aukštyje vietomis iki -11...-7 °C. Antrojo dešimtadienio pradžioje kai kuriuose šalies rajonuose pradėtas fiksuoti PMR – sausringas laikotarpis augalų vegetacijos laikotarpiu. Pirmiausia reiškinys fiksuotas keliuose Vilkaviškio r. seniūnijose, vėliau išplito į greta esančias Marijampolės ir Kalvarijos apylinkes bei į kai kuriuos šiaurinius ir rytinius bei pavienius pietvakarinius rajonus. Iškritus krituliams pavojingas reiškinys daug kur baigėsi, tačiau paskutinįjį mėnesio dešimtadienį sausringas laikotarpis išliko pavieniuose pietvakariniuose bei šiauriniuose rajonuose ir kai kur net sustiprėjo iki SMR.



6 pav. Didžiausias vėjo greitis balandžio mėn.

Balandį registruotas **1 stichinis meteorologinis reiškinys (SMR)** – *sausra augalų vegetacijos laikotarpiu*: balandžio 24–26 d. Vilkaviškio rajone (trukmė 3 dienos), balandžio 25–28 d. – vietomis Kalvarijos savivaldybėje (trukmė 2–4 dienos), nuo balandžio 29 d. SMR pradėtas fiksuoti kai kur Pasvalio ir Panevėžio rajone.

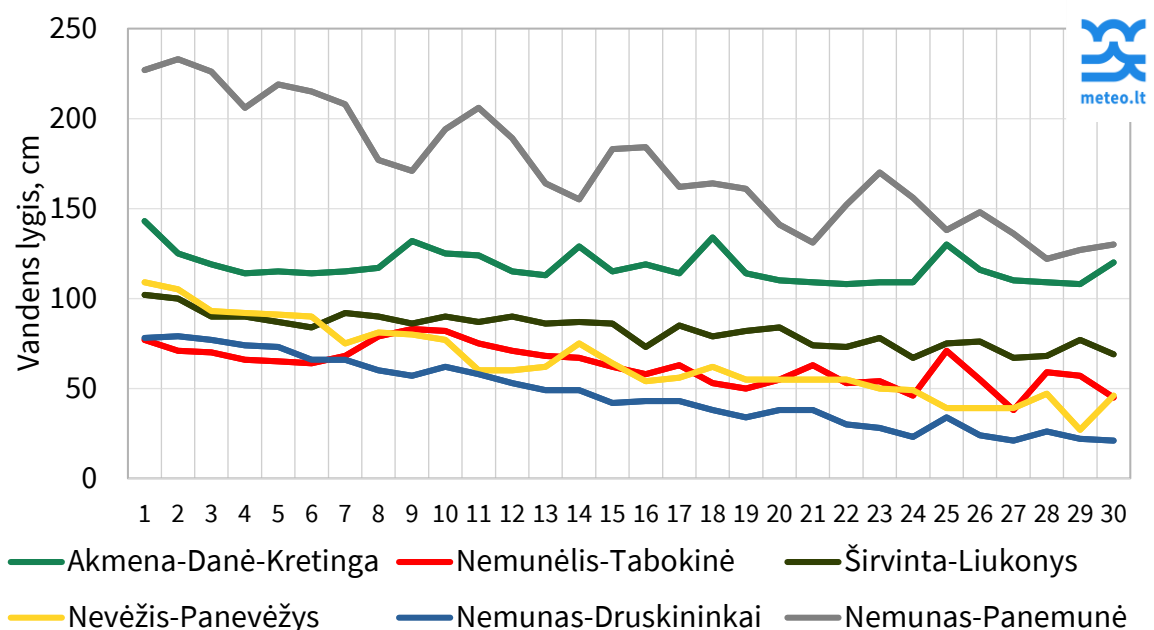
Iš pavojingų reiškinų (PMR) dažniausiai kartojosi smarkūs vėjai: daug kur po 6–8, vietomis 2–5 atvejus. Didžiausias vėjo greitis siekė 16–24 m/s. Kai kur, daugiausia vakariniuose rajonuose, griaudėjo perkūnijos, vietomis stebėtas rūkas (po 1–3 atvejus). Antroje mėnesio pusėje beveik visur fiksuotos pavojingos šalnos, kurių metu temperatūra krito iki -0...-6 °C, virš dirvos paviršiaus 5 cm aukštyje vietomis iki -7...-11 °C. Antrojo dešimtadienio pradžioje kai kuriuose šalies rajonuose pradėtas fiksuoti PMR – sausringas laikotarpis augalų vegetacijos laikotarpiu. Pirmiausia reiškinys fiksuotas keliose Vilkaviškio r. seniūnijose, vėliau išplito į greta esančias Marijampolės ir Kalvarijos apylinkes bei į kai kuriuos šiaurinius ir rytinius bei pavienius pietvakarinius rajonus. Iškritus krituliams pavojingas reiškinys daug kur baigėsi, tačiau paskutinį mėnesio dešimtadienį sausringas laikotarpis išliko pavieniuose pietvakariniuose bei šiauriniuose rajonuose ir kai kur net sustiprėjo iki SMR.

Vidutinis balandžio mėnesio vandens lygis beveik visoje šalyje svyravo nuo 5 iki 183 cm žemiau vidutinio daugiamečio balandžio mėnesio vandens lygio. Tik Akmenoje-Danėje ties Klaipėdos ir Kretingos vandens matavimo stotimis (VMS) jis buvo šiek tiek aukščiau vidurkio – atitinkamai 1 cm ir 3 cm.

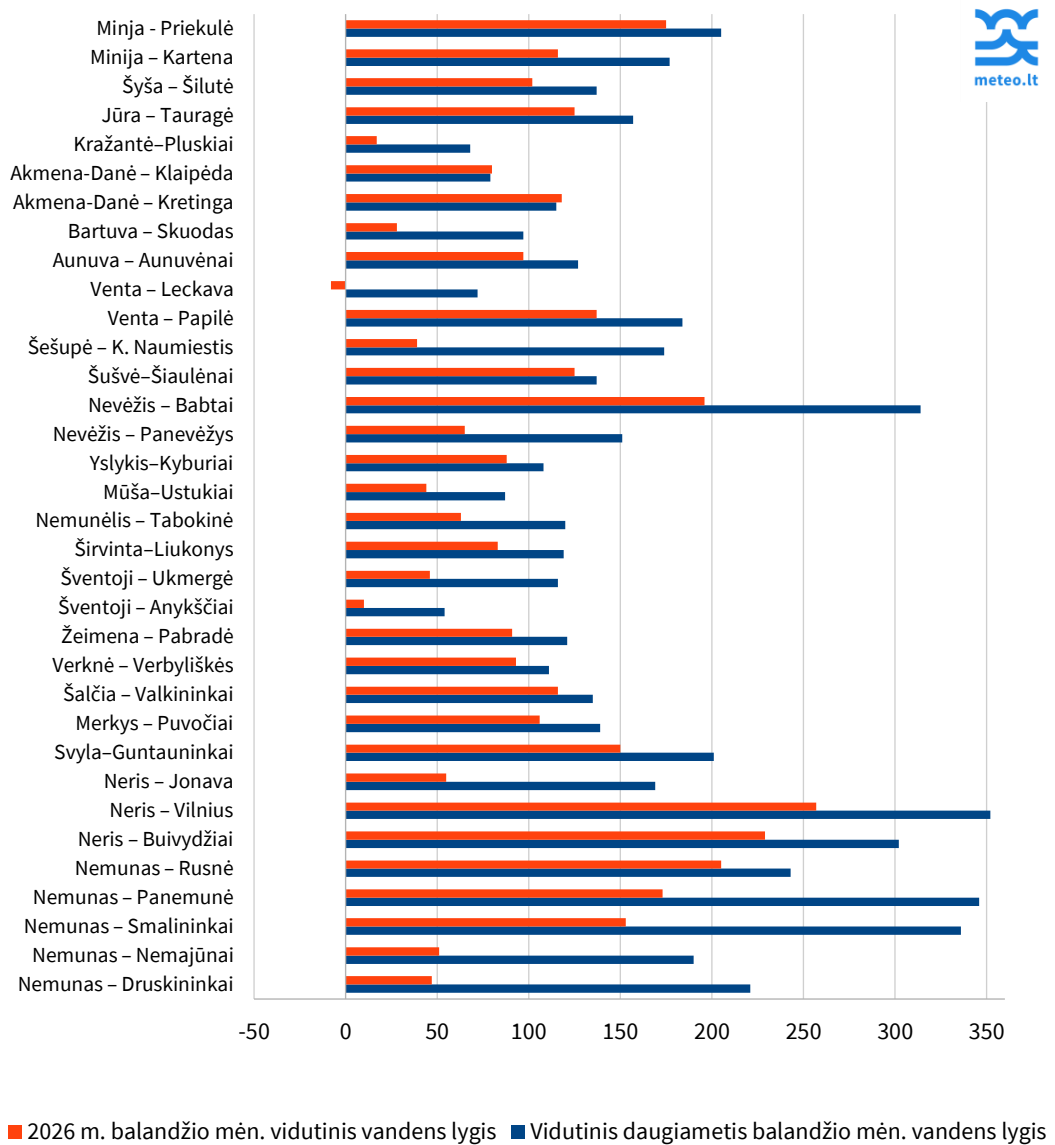
Vyraujant sausiems ir ramiems orams, upių vandeningumo mažėjimas stebėtas visą balandį. Vietomis pradėta stebėti ir **hidrologinė sausra** (nuo 15 d.). Mėnesio pabaigoje (28 d.) Nemunėlyje ties Tabokine pasiekta nauja minimalaus balandžio mėnesio vandens lygio reikšmė – 21 cm (buvęs 41 cm). Paskutinę mėnesio dieną stočių su hidrologinė sausra skaičius siekė 5 VMS. Ties 11 VMS situacija buvo artima hidrologinė sausrai.

Vidutinis balandžio mėnesio vandens lygis Tauragno ežere buvo 7 cm žemesnis nei įprasta. Žemesnis jis buvo ir Kauno mariose ties Birštono bei Darsūniškio vandens matavimo stotimis – atitinkamai 45 cm ir 5 cm.

Vandens temperatūra paskutinę mėnesio dieną upėse ir ežeruose svyravo nuo 5 iki 11 °C, Kuršių mariose nuo 8 iki 9 °C, Baltijos jūroje nuo 5 iki 8 °C.



7 pav. Vandens lygis Lietuvos upėse 2026 m. balandžio mėnesį



8 pav. Upių būklė 2026 m. balandžio mėn.

Parengė: Z. Kitrienė, I. Marcinonienė, J. Brastovickytė-Stankevič

1 lentelė. Oro temperatūra, °C. 2026 m. balandis

Eil. Nr.	AMS	aukščiausia			žemiausia			vidutinė				nuokrypis nuo SKN,%			
		I	II	III	I	II	III	I	II	III	mėn.	I	II	III	mėn.
1	Biržai	13,1	17,7	16,2	-2,8	-1,9	-2,0	4,8	7,9	5,7	6,1	0,2	1,3	-4,3	-1,0
2	Dotnuva	14,1	19,2	17,1	-1,5	-2,8	-1,7	5,2	8,2	6,0	6,5	0,2	1,2	-4,4	-1,0
3	Dūkštas	14,6	16,5	15,5	-3,2	-3,2	-1,7	5,1	7,1	5,3	5,8	0,8	0,7	-4,4	-1,0
4	Kaunas	13,6	17,6	16,8	-1,7	-2,2	-2,7	5,4	7,9	6,4	6,5	0,2	0,7	-4,1	-1,1
5	Kybartai	15,3	16,8	16,2	-3,9	-3,8	-3,0	5,0	7,4	5,7	6,0	-0,5	0,1	-4,9	-1,8
6	Klaipėda	12,6	16,9	11,2	-2,4	-2,8	-0,6	3,2	6,9	5,2	5,1	-1,4	0,7	-4,0	-1,6
7	Laukuva	13,3	16,3	15,4	-3,9	-3,4	-2,4	3,8	7,0	5,0	5,3	-0,2	1,1	-4,2	-1,1
8	Lazdijai	14,7	16,5	16,0	-2,9	-3,6	-2,7	5,4	7,4	5,9	6,2	0,1	0,2	-4,5	-1,4
9	Nida	9,5	14,3	10,8	-2,3	1,6	0,8	3,7	7,1	5,8	5,5	-1,0	0,6	-3,7	-1,4
10	Panevėžys	13,3	18,2	16,7	-3,0	-3,0	-4,1	4,7	8,1	5,9	6,2	-0,3	1,2	-4,3	-1,2
11	Raseiniai	13,3	16,4	16,6	-2,3	-2,3	-2,4	4,5	7,7	5,6	5,9	0,0	1,3	-4,1	-1,0
12	Šiauliai	13,5	17,1	16,7	-3,8	-4,3	-3,3	4,2	7,4	5,5	5,7	-0,4	1,1	-4,3	-1,2
13	Šilutė	14,5	16,4	15,6	-4,6	-4,0	-2,1	4,2	7,4	5,6	5,7	-0,9	0,5	-4,5	-1,7
14	Telšiai	12,3	15,7	15,6	-2,4	-2,3	-0,7	4,0	7,5	5,6	5,7	-0,3	1,4	-4,0	-1,0
15	Ukmergė	13,7	18,3	16,3	-4,0	-4,3	-6,4	4,9	7,0	5,4	5,8	-0,3	0,0	-4,9	-1,7
16	Utena	14,6	18,0	16,6	-4,1	-4,3	-5,5	4,8	6,6	5,0	5,5	0,1	-0,1	-4,8	-1,6
17	Varėna	14,9	18,4	16,0	-3,8	-5,0	-5,0	5,5	6,4	5,8	5,9	0,5	-0,5	-4,0	-1,4
18	Vilnius	14,2	18,7	15,5	-1,1	-2,3	-1,2	5,3	7,3	5,9	6,1	0,3	0,3	-4,4	-1,3
19	Akmenė	13,6	17,7	16,9	-4,6	-4,7	-2,0	4,2	7,8	5,7	5,9				
20	Alytus	14,6	18,2	16,5	-3,8	-4,2	-4,6	5,7	7,1	5,8	6,2				
21	Anykščiai	14,0	18,2	16,9	-3,9	-4,3	-4,5	4,7	6,9	5,2	5,6				
22	Marijampolė	14,6	17,2	16,1	-2,8	-2,6	-2,6	5,4	7,4	5,9	6,2				
23	Mažeikiai	12,9	17,1	16,5	-4,6	-5,0	-1,8	4,2	7,6	6,0	5,9				
24	Rokiškis	13,5	16,7	15,5	-2,1	-2,6	-3,5	4,5	7,2	4,9	5,5				
25	Šeduva	12,9	17,1	16,4	-3,8	-4,7	-4,2	4,1	7,2	5,4	5,6				
26	Švenčionys	14,0	15,7	15,2	-1,6	-2,9	-3,5	4,9	6,6	4,9	5,6				
28	Šventoji	12,5	17,0	11,7	-3,0	-2,8	0,4	3,0	6,6	5,4	5,0				

29	Tauragė	14,2	17,4	16,8	-3,3	-3,0	-1,6	4,9	8,2	6,2	6,4				
30	Ventė	10,6	15,3	11,4	-1,5	0,7	2,3	4,3	7,7	6,5	6,2				
31	Vėžaičiai	12,7	16,2	15,1	-4,9	-4,6	-1,9	3,7	7,4	5,3	5,4				
32	Birštonas	14,9	18,7	17,1	-2,2	-2,7	-2,6	5,9	7,3	6,4	6,5				
33	Druskininkai	15,6	18,8	17,6	-1,7	-3,3	-2,7	6,1	7,4	6,3	6,6				
34	Elektrėnai	13,9	18,1	16,3	-1,1	-2,3	-1,8	5,4	7,5	6,0	6,3				
35	Jonava	13,9	18,7	17,1	-1,9	-2,3	-3,0	5,5	7,6	6,3	6,5				
36	Joniškis	13,4	17,4	16,5	-4,4	-4,1	-1,5	4,3	7,4	5,6	5,8				
37	Jurbarkas	14,0	17,7	16,7	-3,6	-3,4	-2,9	4,8	7,7	5,8	6,1				
38	Kaišiadorys	14,3	19,3	16,7	-3,0	-3,0	-3,6	5,3	7,1	5,9	6,1				
39	Kalvarija	15,1	16,9	16,0	-2,3	-3,5	-1,3	5,2	7,3	6,0	6,2				
40	Kazlų Rūda	14,5	18,8	16,3	-4,4	-3,5	-3,5	5,2	7,0	5,7	5,9				
41	Kelmė	13,9	18,0	17,2	-3,3	-2,2	-1,1	4,6	8,1	6,0	6,2				
42	Kretinga	12,6	16,6	15,4	-4,5	-4,9	-2,4	3,7	7,2	5,7	5,5				
43	Kupiškis	13,0	17,1	15,9	-2,7	-2,6	-4,1	4,5	7,4	5,2	5,7				
44	Molėtai	13,3	17,3	15,3	-3,8	-5,4	-4,2	4,8	6,5	5,2	5,5				
45	Pagėgiai	14,4	17,6	15,9	-3,6	-2,5	-2,7	4,5	7,9	5,9	6,1				
46	Pakruojis	14,1	19,1	17,4	-3,1	-4,2	-3,1	4,4	7,8	5,6	5,9				
47	Plungė	12,3	16,8	15,7	-4,5	-3,3	-1,6	3,7	7,4	5,4	5,5				
48	Prienai	13,4	17,8	16,1	-1,2	-1,6	-2,5	5,2	7,6	5,9	6,2				
49	Rietavas	13,6	16,7	15,7	-4,3	-4,0	-1,8	3,9	7,4	5,4	5,6				
50	Skuodas	13,3	17,5	16,3	-5,7	-5,4	-2,3	4,0	7,5	5,6	5,7				
51	Šakiai	13,7	17,4	16,9	-3,4	-2,9	-3,1	5,0	7,7	5,9	6,2				
52	Šalčininkai	14,9	17,5	15,7	-1,7	-2,9	-2,8	5,3	6,5	5,7	5,8				
53	Trakai	13,7	18,2	15,4	-1,1	-2,7	-1,3	5,2	6,9	5,7	5,9				
54	Zarasai	13,7	17,0	15,5	-2,4	-3,3	-1,8	4,8	7,2	5,1	5,6				

2 lentelė. Kritulių kiekis (mm), dienų skaičius su krituliais &gt;0,1 mm ir didžiausias kritulių kiekis per parą. 2026 m. balandis

Eil. Nr.	AMS	kiekis, mm				nuokrypis nuo SKN, %				dienų su krituliais			Didžiausias kritulių kiekis per parą, mm		
		I	II	III	mėn.	I	II	III	mėn.	I	II	III	I	II	III
1	Biržai	8,9	0,3	1,2	10,4	56	3	13	28	4	1	3	3,8	0,3	0,6
2	Dotnuva	4,0	4,5	0,0	8,5	27	45	0	27	5	2	0	1,6	3,2	0,0
3	Dūkštas	10,0	16,3	0,8	27,1	67	125	9	73	4	3	1	5,9	9,0	0,8
4	Kaunas	6,8	5,1	0,6	12,5	40	39	8	33	4	2	1	3,2	3,8	0,6
5	Kybartai	9,9	0,1	10,8	20,8	62	1	180	61	4	1	1	5,1	0,1	10,8
6	Klaipėda	4,0	0,2	1,8	6,0	29	2	23	19	5	1	1	2,7	0,2	1,8
7	Laukuva	10,5	2,7	3,0	16,2	70	21	30	43	4	1	4	4,3	2,7	2,2
8	Lazdijai	4,0	0,5	4,8	9,3	24	4	60	24	3	1	1	1,9	0,5	4,8
9	Nida	3,3	0,0	4,2	7,5	24	0	60	22	4	0	1	3,0	0,0	4,2
10	Panevėžys	4,3	2,1	0,2	6,6	24	19	3	18	5	2	1	1,7	1,9	0,2
11	Raseiniai	3,9	4,4	0,0	8,3	26	40	0	26	3	2	0	2,4	3,9	0,0
12	Šiauliai	3,1	6,6	1,0	10,7	21	60	13	31	4	3	1	0,9	4,1	1,0
13	Šilutė	5,2	0,4	1,9	7,5	35	3	27	22	3	2	1	4,7	0,2	1,9
14	Telšiai	8,3	2,6	0,6	11,5	52	20	7	30	4	1	2	3,0	2,6	0,5
15	Ukmergė	5,3	8,1	0,2	13,6	31	62	2	34	4	2	1	2,2	4,3	0,2
16	Utena	8,2	9,8	0,2	18,2	48	75	2	47	4	3	1	3,4	5,6	0,2
17	Varėna	10,5	2,1	5,7	18,3	58	14	63	44	4	3	2	5,1	1,2	5,6
18	Vilnius	6,7	7,2	0,3	14,2	37	51	3	33	5	2	1	5,0	3,9	0,3
19	Akmenė	3,3	0,3	1,4	5,0	22	3	18	15	5	1	1	1,5	0,3	1,4
20	Alytus	12,1	1,4	5,3	18,8	81	12	66	54	4	2	1	5,9	1,1	5,3
21	Anykščiai	7,1	9,0	0,6	16,7	39	69	7	42	4	2	1	3,0	6,2	0,6
22	Marijampolė	11,5	0,8	6,4	18,7	68	6	91	51	5	3	1	4,8	0,6	6,4
23	Mažeikiai	5,5	0,0	2,2	7,7	42	0	24	23	4	0	2	1,7	0,0	2,0
24	Rokiškis	14,5	5,2	1,3	21,0	85	43	13	54	4	3	3	6,3	4,6	1,1
25	Šeduva	4,1	1,4	0,4	5,9	29	14	7	20	4	2	1	1,5	1,2	0,4
26	Švenčionys	8,4	14,4	1,2	24,0	49	96	10	55	4	2	3	4,1	9,0	1,0
27	Šventoji	4,2	2,0	1,3	7,5					5	2	2	2,0	1,6	1,0

28	Tauragė	7,0	0,5	1,6	9,1	47	4	20	25	4	2	2	4,0	0,3	1,5
29	Ventė	3,8	0,5	2,3	6,6					1	2	1	3,8	0,3	2,3
30	Vėžaičiai	5,3	0,4	5,4	11,1	31	3	54	28	5	3	2	3,1	0,2	5,3
31	Birštonas	11,6	3,0	6,7	21,3	61	20	74	50	4	2	2	7,4	2,1	6,1
32	Druskininkai	9,7	1,1	5,0	15,8	57	8	56	40	4	1	1	4,9	1,1	5,0
33	Elektrėnai	8,1	5,7	0,1	13,9					4	2	1	3,9	3,8	0,1
34	Jonava	6,4	2,2	0,3	8,9	38	14	4	22	4	2	1	3,6	1,8	0,3
35	Joniškis	8,1	1,7	0,3	10,1					4	1	1	3,7	1,7	0,3
36	Jurbarkas	6,8	0,5	3,3	10,6					4	2	2	3,4	0,4	3,1
37	Kaišiadorys	6,5	5,8	0,2	12,5					4	2	1	3,4	3,7	0,2
38	Kalvarija	7,6	0,0	12,0	19,6					5	0	1	3,6	0,0	12,0
39	Kazlų Rūda	10,2	1,7	10,4	22,3					5	2	1	5,6	1,3	10,4
40	Kelmė	7,2	1,1	2,7	11,0					4	2	1	3,7	1,0	2,7
41	Kretinga	5,9	7,1	3,6	16,6	42	89	45	55	5	2	5	2,2	6,8	1,7
42	Kupiškis	6,5	3,9	1,0	11,4					5	2	1	3,5	2,9	1,0
43	Molėtai	8,7	8,9	0,3	17,9					4	2	1	3,9	5,7	0,3
44	Pagėgiai	5,8	0,1	6,0	11,9					4	1	1	4,1	0,1	6,0
45	Pakruojis	7,2	3,8	1,4	12,4					4	1	3	3,8	3,8	0,8
46	Plungė	9,9	8,5	1,9	20,3					6	2	2	3,7	8,3	1,4
47	Prienai	7,3	4,7	2,0	14,0					3	2	1	4,0	2,5	2,0
48	Rietavas	10,7	2,1	4,4	17,2					4	1	2	3,8	2,1	3,6
49	Skuodas	5,2	12,4	3,0	20,6	40	138	38	69	5	3	2	2,1	12,0	2,6
50	Šakiai	4,9	0,7	2,7	8,3					4	1	1	2,1	0,7	2,7
51	Šalčininkai	10,3	8,0	4,2	22,5					5	3	1	4,3	4,8	4,2
52	Trakai	8,6	6,9	1,6	17,1	45	41	16	37	4	2	1	4,4	4,7	1,6
53	Zarasai	12,7	10,2	0,5	23,4					5	3	1	5,0	5,3	0,5

3 lentelė. Didžiausias vėjo greitis (m/s) ir jo kryptis bei diena. 2026 m. balandis

Eil. Nr.	MS/AMS	I			II			III		
		greitis	kryptis	diena	greitis	kryptis	diena	greitis	kryptis	diena
1	Biržai	16,0	V	7	10,4	R	14	17,1	ŠV	26
2	Dotnuva	15,9	V	6	13,5	ŠR	20	18,1	ŠV	26
3	Dūkštas	18,7	PV	6	12,1	ŠV	18	18,1	ŠV	26
4	Kaunas	17,9	ŠV	6	10,7	ŠR	19	20,9	PV	26
5	Kybartai	19,4	V	6	11,2	Š	20	19,8	Š	26
6	Klaipėda	17,9	V	6	12,9	R	14	16,6	ŠV	26
7	Laukuva	18,7	V	6	13,0	R	14	22,8	ŠV	26
8	Lazdijai	19,4	V	6	11,4	ŠR	20	21,5	P	26
9	Nida	17,8	PV	6	12,7	ŠR	19	17,9	ŠV	26
10	Panevėžys	20,1	PV	6	11,1	ŠR	11	21,5	ŠV	26
11	Raseiniai	16,4	V	6	11,7	ŠR	20	21,4	ŠV	26
12	Šiauliai	16,9	V	6	10,9	ŠR	20	21,0	ŠV	26
13	Šilutė	24,3	V	6	13,0	R	20	21,4	ŠV	26
14	Telšiai	18,7	PV	6	12,4	ŠR	11	17,8	ŠV	26
15	Ukmergė	18,7	V	6	11,1	ŠR	20	19,2	ŠV	28
16	Utena	16,6	PV	6	9,7	ŠR	11	17,5	ŠV	26
17	Varėna	18,5	ŠV	6	10,2	R	12	17,0	ŠV	26
18	Vilnius	19,6	V	4	12,2	PR	14	19,0	ŠV	26
19	Marijampolė	18,7	V	6	11,4	PR	14	19,9	P	26
20	Mažeikiai	18,4	PV	6	12,1	R	14	17,0	ŠV	28
21	Rokiškis	15,4	PV	6	9,9	ŠR	11	20,0	ŠV	26
22	Švenčionys	14,8	PV	6	10,6	PR	20	16,1	ŠV	23
23	Šventoji	19,9	PV	6	11,8	R	14	18,4	ŠV	26
24	Tauragė	20,7	ŠV	6	12,4	R	20	19,7	P	26
25	Ventė	22,5	V	6	15,2	R	14	22,7	ŠV	26
26	Vėžaičiai	20,5	V	6	13,5	PR	14	19,9	ŠV	26