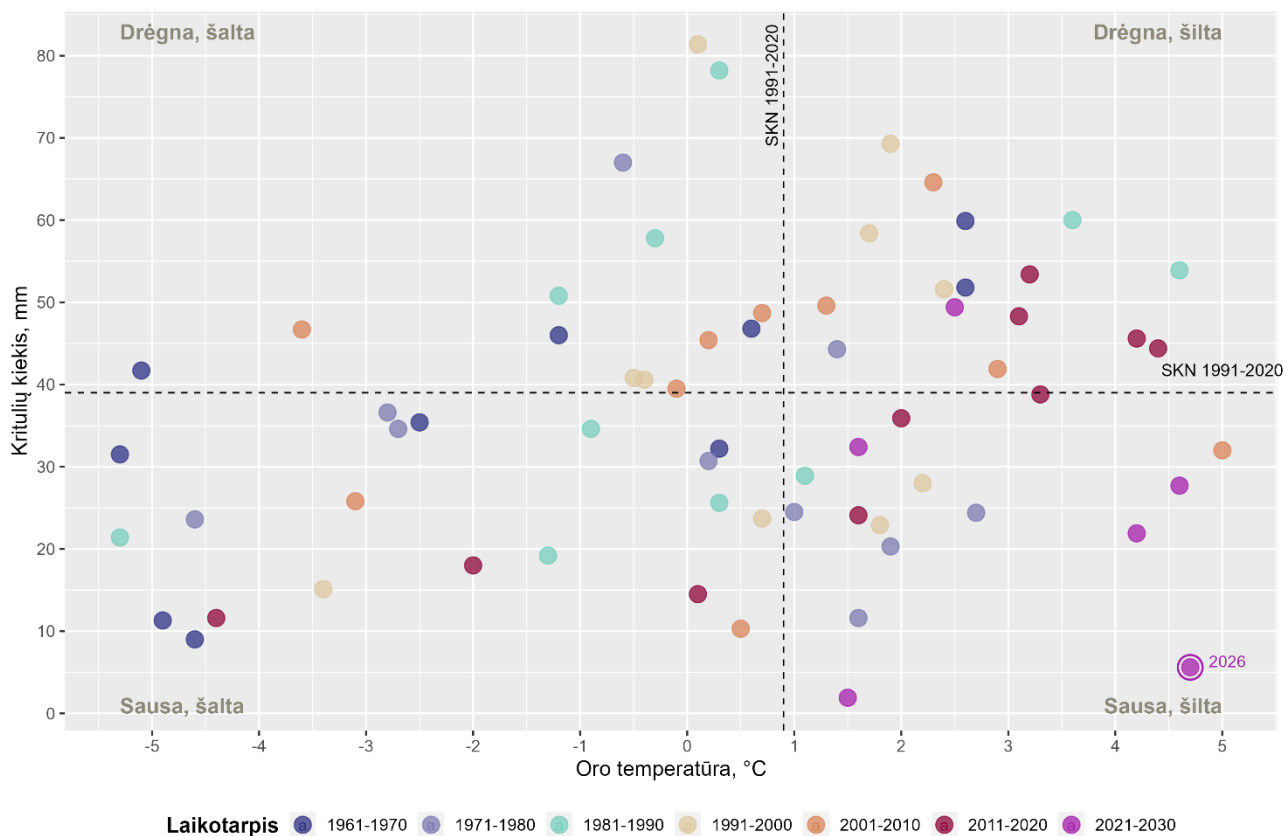
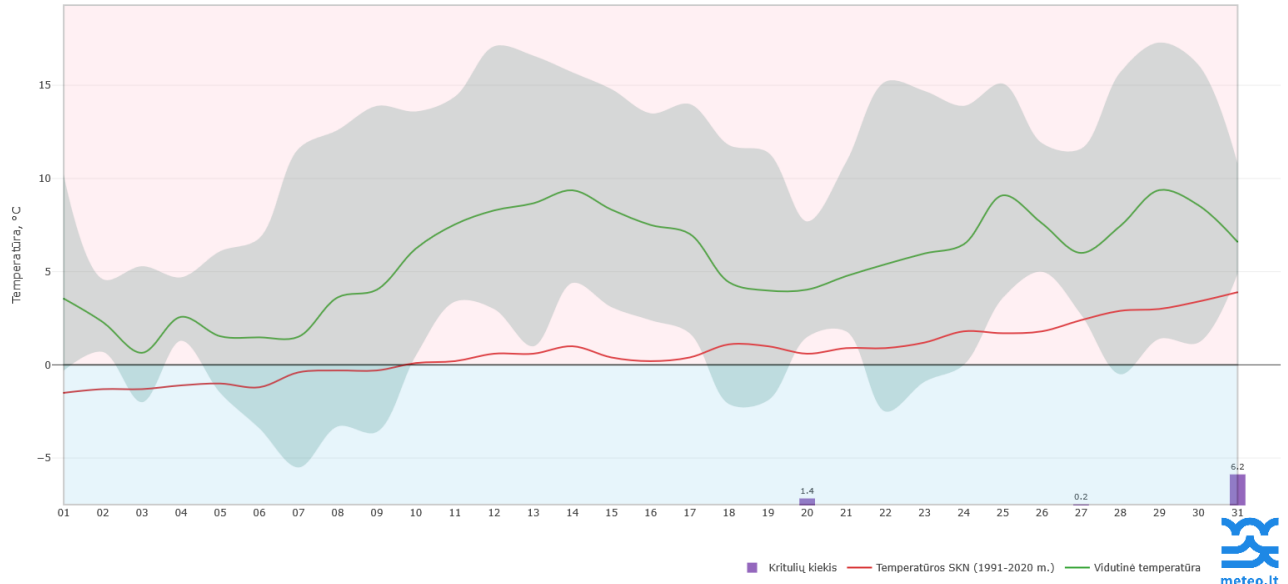


## 2026 m. KOVO MĖN. HIDROMETEOROLOGINIS BIULETENIS

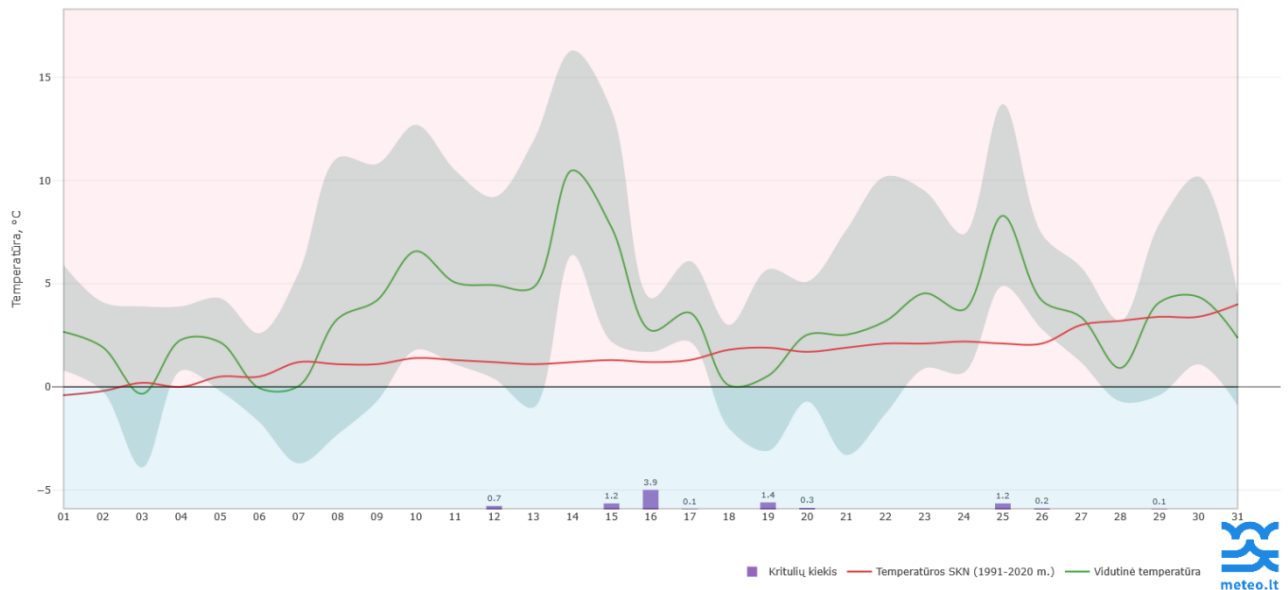


## 2026 METŲ KOVO MĖNESIO HIDROMETEOROLOGINĖS SĄLYGOS

Kovas buvo labai šiltas ir sausas. Dėl įsitvirtinusio gūbrio aukštesniuose atmosferos sluoksniuose sustiprėjo anticiklono įtaka ir priežemyje – orai buvo mažai debesuoti su šaltokomis naktimis ir vėsiomis dienomis, kurios kasdien palaipsniui šilo, nes šiaurės vakarų pernašą, baigiantis pirmajam dešimtadieniui, pakeitė srautas iš pietvakarių. Anticiklonui nuo Skandinavijos slenkant per Baltijos šalis Ukrainos link, antrojo dešimtadienio pradžioje Lietuvos orus pradėjo lemti šio anticiklono šiltoji, vakarinė, pusė – plūstelėjo šiluma, daug kur susidarė rūkas, lijo mažai. Dar didesnė šilto oro banga Baltijos regioną pasiekė mėnesio viduryje, kuomet iš pietinių platumų Atlanto ciklonas pastūmėjo labai šiltą orą, o anticiklonas, esantis rytuose, blokavo frontų slinkimą į rytus – tęsėsi šiltų ir sausų orų laikotarpis. Antroje mėnesio pusėje praslinko neaktyvūs šaltieji atmosferos frontai, tačiau jie tik atvėsino orą, bet gausensio lietaus neatnešė. Trečiojo dešimtadienio orus dažniausiai lemdavo aukšto slėgio laukas, kurį trumpam laikotarpio viduryje buvo sutrikdęs Atlanto ciklono slėnis su šaltuoju atmosferos frontu, bet lijo mažai, tik šiek tiek atvėso. Paskutinę mėnesio dieną prie šalies rytinio pakraščio priartėjo šiltasis atmosferos frontas nuo Ukrainos.



**1 pav.** Oro temperatūros ir kritulių kiekio eiga 2026 m. kovo mėn. Vilniaus MS



**2 pav. Oro temperatūros ir kritulių kiekio eiga 2026 m. kovo mėn. Klaipėdos MS**

**Pirmojo dešimtadienio** vidutinė oro temperatūra siekė 2,2 °C (teigiama 2,7° anomalija). Šis dešimtadienis šalčiausias buvo Šakiuose (0,9 °C), šilčiausias Kybartuose (3,8 °C). Aukščiausia oro temperatūra pakilo iki 11–16 °C, tik Pakruojuje 9 °C, žemiausia nukrito iki -8...-3 °C.

Dešimtadienis pasitaikė labai sausas. Tik 6 meteorologijos stotyse, kritulių juse iškrito nuo 0,1 mm iki 1,1 mm. Daugiausiai jų registruota Skuode (1,1 mm). Didžiausias paros kritulių kiekis buvo labai menkas, vos 0,1–0,2 mm kai kuriuose šalies kraštiniuose rytiniuose rajonuose. Dienų, kai kritulių iškrito  $\geq 0,1$  mm, čia pasitaikė vos 1 (paprastai būna apie 5 tokias dienas).

Pirmasis kovo dešimtadienis buvo ypač saulėtas – vidutinis Saulės spindėjimo laikas Lietuvoje siekė 80 val. (222 % nuo SKN). Trumpiausiai Saulė švytėjo Klaipėdoje (72 val.), ilgiausiai – Lazdijuose (89 val.)

**Antrasis dešimtadienis** buvo labai šiltas: vidutinė oro temperatūra Lietuvoje siekė 5,9 °C (teigiama 5,1° anomalija). Tai pats šilčiausias antrasis kovo dešimtadienis nuo 1961 m. (iki šiol buvo 1990 m.). Šis laikotarpis šalčiausias buvo Ventėje (2,3 °C), šilčiausias Elektrėnuose (7,5 °C). Aukščiausia oro temperatūra pakilo iki 13–18 °C, Ventėje 9 °C, Nidoje 10 °C, žemiausia nukrito iki -5...-1 °C, Nidoje 4 °C. Pasiekti penki atskirų parų aukščiausios oro temperatūros rekordai Lietuvoje: kovo 12 d. 18,1 °C Druskininkuose, 13 d. 17,7 °C Druskininkuose, 14 d. 17,9 °C Šilutėje, 15 d. 16,2 °C Tauragėje, 16 d. 14,6 °C Alytuje ir Druskininkuose.

Antrąjį kovo dešimtadienį Lietuvoje kritulių taip pat iškrito mažai, vidutiniškai 2,6 mm (19 % SKN). Daugiausiai kritulių, 8,3 mm, registruota Šilutėje, mažiausiai, 0,3 mm, Kybartuose ir Marijampolėje. Didžiausias paros kritulių kiekis buvo 0,3–5 mm. Dienų, kai kritulių iškrito  $\geq 0,1$  mm, buvo 1–5 (dažniausiai būna 4–5 tokios dienos).

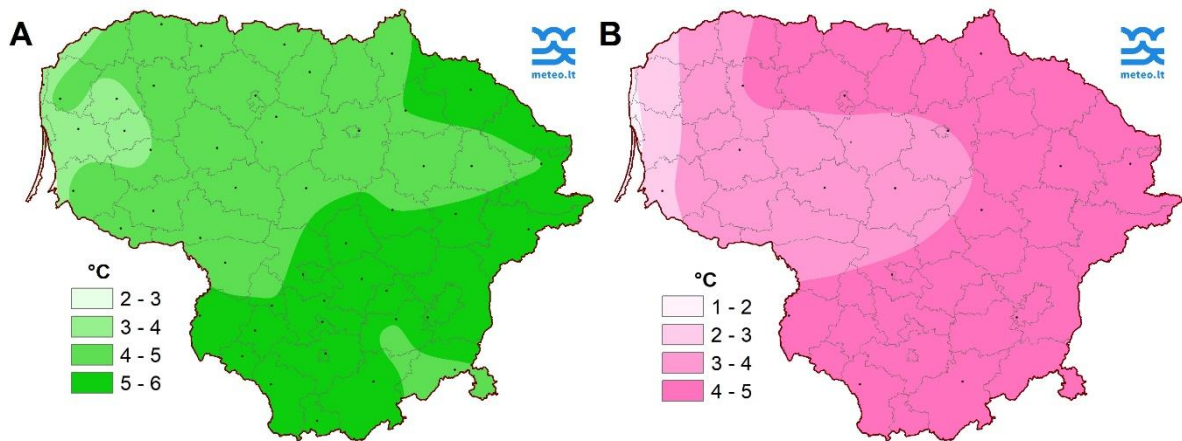
**Trečiojo dešimtadienio** vidutinė oro temperatūra Lietuvoje buvo 5,9 °C (teigiama 3,6° anomalija). Šalčiausias dešimtadienis buvo Šventojoje (3,5 °C), šilčiausias Švenčionyse (7,1 °C). Aukščiausia oro temperatūra pakilo iki 13–18 °C, Nidoje 11 °C, žemiausia nukrito iki -5...-1 °C. Kovo 29 d. pasiektas aukščiausios oro temperatūros Lietuvoje rekordas, 18,2 °C, Druskininkuose.

Trečiąjį dešimtadienį kritulių buvo mažai, vidutiniškai iškrito tik 2,9 mm (24 % nuo SKN). Daugiausiai kritulių registruota Alytuje ir Rokiškyje – po 8,3 mm. 9-iose meteorologijos stotyse kritulių nebuvo visai. Didžiausias paros kritulių kiekis buvo 0,1–7 mm, vietomis kritulių nefiksuota visai. Dienų, kai kritulių iškrito  $\geq 0,1$  mm, buvo 1–3, o kai kur tokių dienų iš viso nebuvo (paprastai būna 4 tokios dienos).

**Mėnesio vidutinė oro temperatūra** Lietuvoje buvo 4,7 °C (teigiama 3,8° anomalija). Tai antras šilčiausias kovas nuo 1961 m. (šilčiausias kovas buvo 2007 m.). Šalčiausia šį kovą buvo

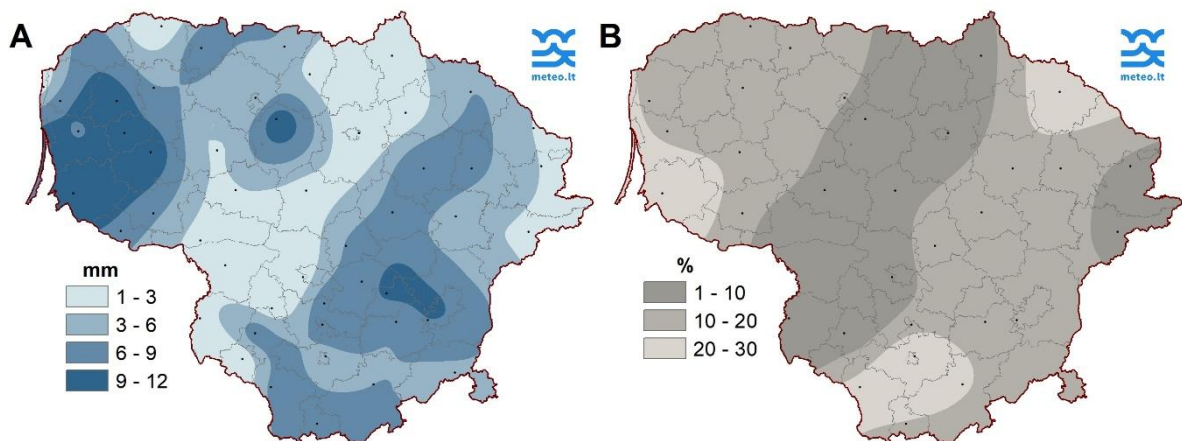
Ventėje (2,5 °C), šilčiausia Elektrėnuose (5,9 °C). Aukščiausia oro temperatūra pakilo iki 13–18 °C, Nidoje 12 °C, žemiausia nukrito iki -8...-3 °C. Aukščiausia paros oro temperatūra, 18,2 °C, registruota kovo 29 d. Alytuje, žemiausia, -8,0 °C, kovo 3 d. Rietave. Šį mėnesį net 6 kartus viršyti atskirų parų aukščiausios oro temperatūros Lietuvoje rekordai.

Kovo 14–16 d. didesnėje šalies dalyje, išskyrus pajūrio zoną ir kai kuriuos vakarinius rajonus, vidutinei paros oro temperatūrai pasiekus ir viršijus 5 °C, prasidėjo augalų vegetacijos sezonas. Lyginant su SKN, šiais metais daug kur augalų vegetacijos sezonas prasidėjo 3 savaitėmis anksčiau.



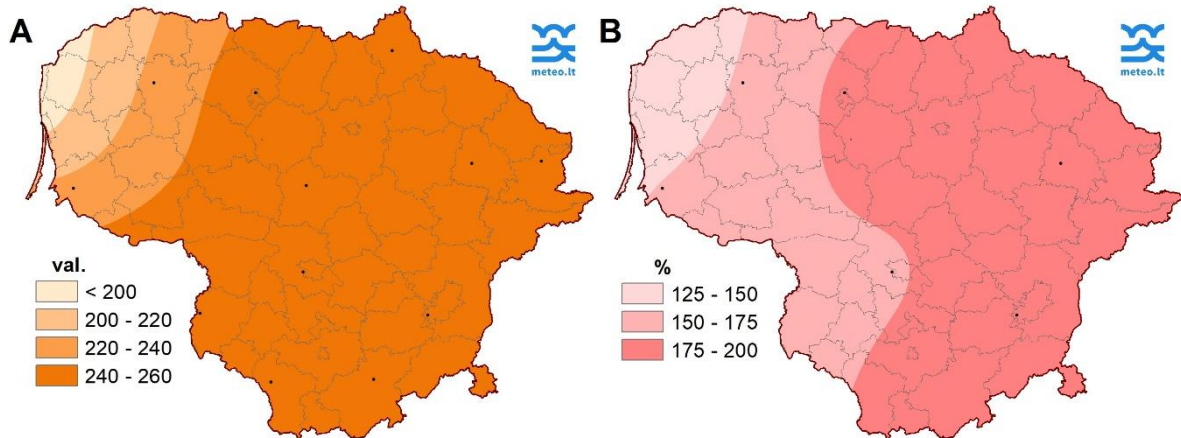
**3 pav.** Kovo mėnesio vidutinė oro temperatūra (A) ir nuokrypis nuo SKN (B)

**Kovo mėnuo Lietuvoje buvo labai sausas** – vidutiniškai iškrito vos 5,6 mm (14 % SKN) kritulių. Nuo 1961 m. sausesnis kovas buvo tik 2022 m. Mažiausiai kritulių iškrito Marijampolėje (0,3 mm), daugiausiai Šilutėje (11,8 mm).



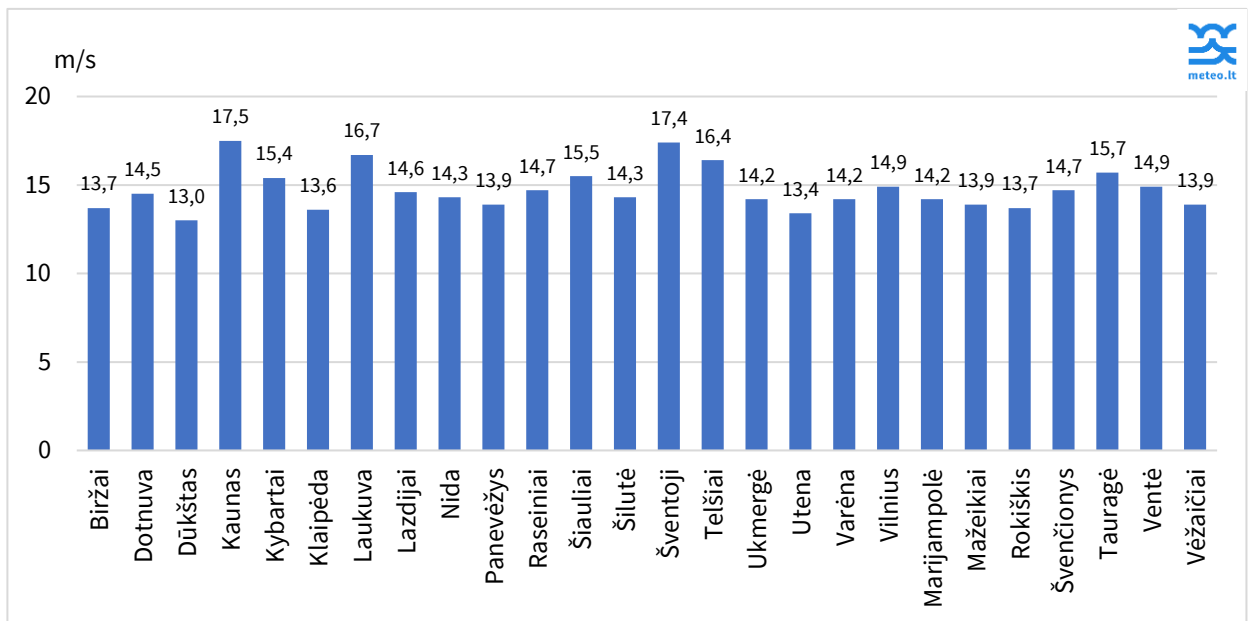
**4 pav.** Kovo mėnesio kritulių kiekis (A) ir nuokrypis nuo SKN (B)

Mėnuo buvo labai saulėtas. Saulė Lietuvoje vidutiniškai spindėjo 239,5 val. (166 % SKN): nuo 196 val. Klaipėdoje iki 257 val. Kybartuose. Tai antras kovo mėnuo pagal Saulės spindėjimo trukmę nuo 1961 m., ilgiau Saulė švietė tik 2022 m.



5 pav. Saulės spindėjimo trukmė kovo mėnesį (A) ir nuokrypis nuo SKN (B)

Šis mėnuo buvo saulėtas, ramus ir stichinių meteorologinių reiškinių neregistruota. Iš **pavojingų reiškinių** daugiausiai fiksuota rūko atvejų: vakarinėje šalies dalyje daug kur po 5–8, kitur 2–4 atvejus. Vietomis pasitaikė po 1–3 vėjo atvejus. Didžiausias vėjo greitis vietomis siekė 15–18 m/s. Kovo 12 d. kai kuriuose vakariniuose rajonuose griaudėjo perkūnija.



6 pav. Didžiausias vėjo greitis kovo mėn.

Pirmojo dešimtadienio paskutinę dieną storiusia sniego danga buvo Laukuvoje ir Vėžaičiuose (po 22 cm). Pietų Lietuvoje, Nemuno žemupyje ir kai kuriuose šiauriniuose rajonuose sniego dangos jau neliko. Antrojo dešimtadienio viduryje dar daug kur laikėsi 1–7 cm sniego sluoksnis, bet iki laikotarpio pabaigos jis ištirpo ir mėnesio gale sniego neliko.

Kalendorinio pavasario pradžioje dirvožemiai giliausiai buvo įšalę iki 30–34 cm, daug kur laikėsi plonesnis 2–14 cm storio įšalo sluoksnis, tik Utenos AMS aikštelėje dirvožemiai jau buvo pilnai atitirpę. Saulėti, šilti ir daugiausia sausi orai sudarė labai palankias sąlygas dirvožemio įšalui tirpti – kovo 14 d. dirvožemio įšalo nebeliko visoje šalyje.

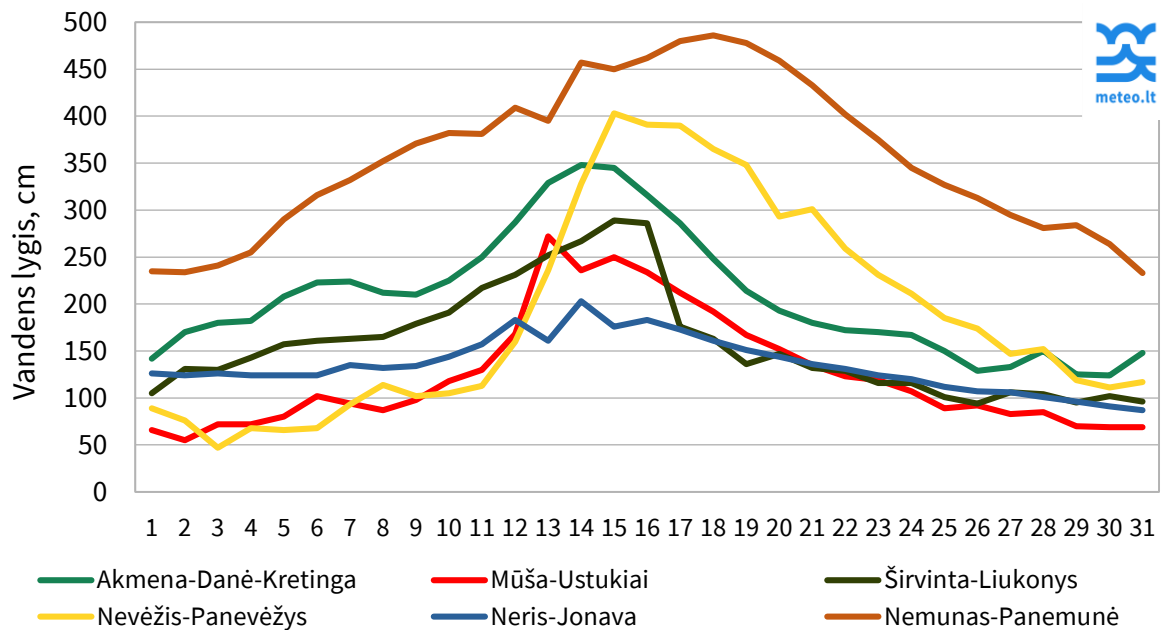
Vidutinė dirvožemio temperatūra 10 cm gylyje visoje šalyje svyravo apie 3–5 °C, žemiausia temperatūra šiame gylyje krito iki 0–1 °C, aukščiausia mėnesio pabaigoje daug kur

buvo pakilusi iki 11–16 °C. Žemiausia dirvožemio temperatūra 20 cm gylyje visoje šalyje krito iki 0–1 °C, aukščiausia kilo iki 8–12 °C.

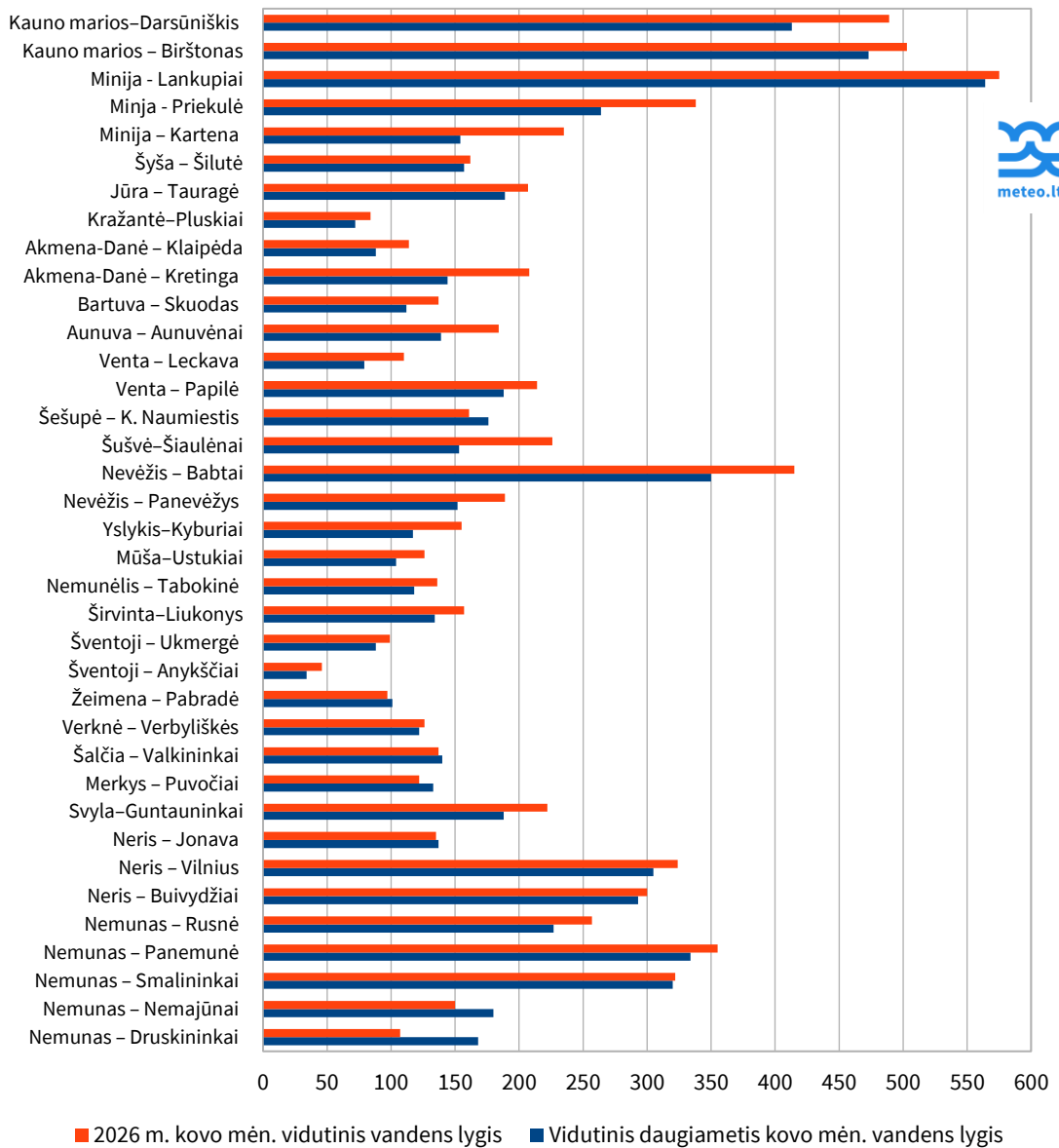
Vidutinis kovo mėnesio vandens lygis Tauragno ežere buvo 6 cm aukštesnis nei įprasta. Didžiausias išmatuotas ledo storis ežere siekė 32 cm (kovo 10–27 d.). Paskutinę mėnesio dieną jis siekė 25 cm.

Kauno mariose ties Birštono ir Darsūniškio vandens matavimo stotimis vidutinis kovo mėnesio vandens lygis buvo atitinkamai 4 ir 16 cm aukštesnis už vidurkj. Čia ledo storis vasarį svyravo nuo 22 iki 35 cm.

Paskutinę mėnesio dieną ledo storis Kuršių mariose siekė: ties Vente – 48 cm, ties Nida – 53 cm.



**7 pav.** Vandens lygis Lietuvos upėse 2026 m. kovo mėnesį



8 pav. Upių būklė 2026 m. kovo mėn.

Parengė: Z. Kitrienė, I. Marcinonienė, J. Brastovickytė-Stankevič

1 lentelė. Oro temperatūra, °C. 2026 m. kovas

Eil. Nr.	AMS	aukščiausia			žemiausia			vidutinė				nuokrypis nuo SKN,%			
		I	II	III	I	II	III	I	II	III	mėn.	I	II	III	mėn.
1	Biržai	12,3	15,1	15,7	-5,1	-3,8	-3,7	1,9	6,1	6,4	4,9	3,0	5,6	4,3	4,4
2	Dotnuva	11,7	13,6	16,2	-7,8	-2,3	-2,7	1,4	5,9	6,6	4,7	2,0	5,0	4,1	3,7
3	Dūkštas	13,5	15,2	17,5	-5,6	-3,4	-3,7	2,6	5,7	6,6	5,0	4,2	5,7	5,1	5,0
4	Kaunas	12,7	16,0	16,5	-5,2	-2,5	-2,8	2,1	6,7	7,0	5,3	2,5	5,6	4,3	4,1
5	Kybartai	14,5	17,7	16,7	-2,9	-3,6	-3,7	3,8	7,4	6,1	5,7	3,7	5,9	3,0	4,1
6	Klaipėda	12,7	16,3	13,7	-3,9	-3,1	-3,3	2,3	4,2	3,8	3,4	1,7	2,6	1,1	1,7
7	Laukuva	11,9	13,2	14,2	-6,9	-4,1	-4,5	2,2	4,8	4,8	4,0	3,3	4,6	3,1	3,7
8	Lazdijai	15,3	17,0	17,1	-5,4	-3,9	-3,8	3,5	7,2	6,6	5,8	3,8	6,1	4,0	4,6
9	Nida	12,0	10,0	11,3	-3,9	3,5	-1,9	1,8	2,6	4,0	2,8	1,4	0,9	1,2	1,1
10	Panevėžys	12,1	14,7	15,6	-5,7	-3,6	-3,3	1,9	6,2	6,4	4,9	2,5	5,4	4,0	4,0
11	Raseiniai	11,4	15,1	14,7	-7,2	-2,9	-1,8	1,3	5,4	6,0	4,3	2,2	4,9	3,9	3,7
12	Šiauliai	13,2	14,2	14,7	-4,2	-3,5	-5,1	3,0	5,6	5,6	4,8	3,9	5,0	3,5	4,1
13	Šilutė	14,0	17,9	15,3	-6,6	-5,0	-4,1	2,1	5,4	5,2	4,3	1,7	3,9	2,3	2,7
14	Šventoji	11,9	17,6	15,8	-3,8	-2,3	-4,5	2,4	4,8	3,5	3,6				
15	Telšiai	13,7	14,3	14,2	-4,8	-1,8	-3,4	3,5	5,3	5,1	4,7	4,2	4,8	3,0	4,0
16	Ukmergė	14,5	16,7	16,7	-7,1	-2,0	-4,3	1,5	7,1	6,3	5,0	2,1	6,2	3,9	4,1
17	Utena	14,9	16,0	18,0	-6,2	-2,8	-3,9	1,9	6,3	6,1	4,8	2,8	5,8	4,2	4,2
18	Varėna	15,4	17,7	17,2	-6,3	-2,8	-4,8	2,3	6,5	6,5	5,2	2,8	5,7	4,3	4,3
19	Vilnius	13,9	17,1	17,3	-5,5	-2,1	-2,5	2,8	6,9	7,0	5,6	3,6	6,3	4,8	4,9
20	Akmenė	15,5	16,7	15,8	-4,6	-3,6	-4,2	2,5	5,5	5,3	4,4				
21	Alytus	15,7	17,9	18,2	-5,9	-4,9	-4,4	2,8	7,1	6,6	5,5				
22	Anykščiai	13,6	15,5	17,6	-4,9	-3,1	-3,8	1,8	6,3	6,0	4,8				
23	Marijampolė	14,3	16,6	16,5	-3,5	-2,2	-2,1	3,4	6,9	6,6	5,7				
24	Mažeikiai	15,7	15,9	15,6	-6,8	-2,8	-4,2	2,6	5,4	4,5	4,2				
25	Rokiškis	13,5	15,2	16,4	-4,5	-3,0	-2,7	2,5	6,8	6,5	5,3				
26	Šeduva	12,4	13,1	14,9	-6,9	-3,0	-3,3	1,1	4,9	5,7	4,0				
28	Švenčionys	13,4	15,8	16,7	-3,4	-2,0	-1,9	2,8	6,5	7,1	5,5				

29	Tauragė	14,4	17,7	15,7	-6,5	-3,9	-3,5	1,5	6,1	5,7	4,5				
30	Ventė	12,5	8,7	13,3	-4,1	-3,6	-1,2	1,6	2,3	3,6	2,5				
31	Vėžaičiai	11,4	16,6	15,1	-7,2	-3,7	-3,1	1,4	4,8	4,6	3,6				
32	Birštonas	15,4	17,5	17,9	-5,1	-2,6	-3,3	2,0	6,8	6,6	5,2				
33	Druskininkai	16,4	18,1	17,6	-5,2	-2,4	-3,9	2,5	6,8	7,0	5,5				
34	Elektrėnai	15,3	16,8	17,4	-3,8	-1,1	-1,6	3,2	7,5	7,0	5,9				
35	Jonava	15,0	16,6	17,0	-4,9	-1,8	-3,1	2,3	7,0	6,7	5,4				
36	Joniškis	10,8	13,7	14,6	-6,5	-2,4	-3,5	2,1	5,2	5,8	4,4				
37	Jurbarkas	13,9	15,6	14,7	-7,4	-3,5	-3,5	1,8	6,1	6,0	4,7				
38	Kaišiadorys	15,0	17,1	17,4	-4,0	-2,7	-3,7	2,6	7,3	6,4	5,5				
39	Kalvarija	15,0	16,8	16,2	-3,6	-3,0	-2,8	3,4	6,7	6,4	5,5				
40	Kazlų Rūda	14,4	16,8	17,3	-5,3	-4,1	-4,0	1,9	7,0	6,3	5,1				
41	Kelmė	12,7	14,2	14,7	-6,5	-3,8	-3,2	2,2	5,3	5,7	4,4				
42	Kretinga	12,6	17,2	15,7	-6,0	-2,8	-3,5	2,5	5,4	4,7	4,2				
43	Kupiškis	12,3	15,2	16,0	-5,4	-3,1	-2,9	1,9	6,5	6,4	5,0				
44	Molėtai	14,9	16,0	17,3	-5,9	-3,8	-5,2	2,3	6,4	6,4	5,1				
45	Pagėgiai	13,2	16,8	15,4	-6,1	-3,9	-2,1	1,9	5,5	5,8	4,4				
46	Pakruojis	9,1	13,9	15,1	-5,2	-2,3	-3,2	1,4	4,9	5,9	4,1				
47	Plungė	13,7	14,9	14,7	-7,7	-4,1	-3,7	1,8	4,8	4,4	3,7				
48	Prienai	14,3	16,5	16,9	-4,6	-1,9	-2,2	2,6	7,1	6,8	5,6				
49	Rietavas	14,1	13,9	15,2	-8,0	-4,2	-3,4	1,6	4,1	4,4	3,4				
50	Skuodas	13,2	16,9	16,5	-5,9	-2,6	-5,1	1,9	5,5	4,3	3,9				
51	Šakiai	12,1	15,4	15,5	-7,2	-3,9	-3,4	0,9	5,8	6,1	4,3				
52	Šalčininkai	13,8	16,4	17,6	-6,5	-2,9	-2,8	1,9	5,8	6,9	4,9				
53	Trakai	13,4	16,3	17,4	-6,5	-3,6	-3,2	2,2	6,5	6,6	5,1				
54	Zarasai	14,7	14,9	17,4	-5,6	-3,3	-3,1	2,6	6,2	6,6	5,2				

2 lentelė. Kritulių kiekis (mm), dienų skaičius su krituliais &gt;0,1 mm ir didžiausias kritulių kiekis per parą. 2026 m. kovas

Eil. Nr.	AMS	kiekis, mm				nuokrypis nuo SKN, %				dienų su krituliais			Didžiausias kritulių kiekis per parą, mm		
		I	II	III	mėn.	I	II	III	mėn.	I	II	III	I	II	III
1	Biržai	0,0	1,9	0,0	1,9	0	15	0	5	0	2	0	0,0	1,1	0,0
2	Dotnuva	0,0	1,7	0,0	1,7	0	15	0	5	0	2	0	0,0	1,2	0,0
3	Dūkštas	0,0	2,7	0,2	2,9	0	23	2	8	0	1	2	0,0	2,7	0,1
4	Kaunas	0,0	0,7	0,4	1,1	0	5	3	3	0	1	1	0,0	0,7	0,4
5	Kybartai	0,0	0,3	1,6	1,9	0	3	16	6	0	1	1	0,0	0,3	1,6
6	Klaipėda	0,0	7,6	1,5	9,1	0	54	11	23	0	6	3	0,0	3,9	1,2
7	Laukuva	0,0	5,9	4,8	10,7	0	35	32	23	0	5	1	0,0	3,3	4,8
8	Lazdijai	0,0	0,4	6,1	6,5	0	3	51	17	0	1	1	0,0	0,4	6,1
9	Nida	0,0	3,8	4,5	8,3	0	25	35	20	0	4	2	0,0	3,1	2,7
10	Panevėžys	0,0	0,5	0,0	0,5	0	4	0	2	0	1	0	0,0	0,5	0,0
11	Raseiniai	0,0	0,8	1,9	2,7	0	6	15	7	0	2	1	0,0	0,4	1,9
12	Šiauliai	0,0	2,9	0,4	3,3	0	26	4	10	0	4	2	0,0	1,2	0,3
13	Šilutė	0,0	8,3	3,5	11,8	0	52	27	29	0	4	2	0,0	3,7	3,1
14	Šventoji	0,0	4,7	1,5	6,2					0	2	1	0,0	4,0	2,9
15	Telšiai	0,0	4,3	2,9	7,2	0	25	22	16	0	1	2	0,0	0,9	5,9
16	Ukmergė	0,0	0,9	6,1	7,0	0	7	51	19	1	1	2	0,1	1,9	2,1
17	Utena	0,1	1,9	4,0	6,0	1	14	36	16	0	2	3	0,0	0,9	6,4
18	Varėna	0,0	1,0	7,9	8,9	0	7	61	22	0	1	2	0,0	1,4	6,2
19	Vilnius	0,0	1,4	6,4	7,8	0	10	49	19	0	2	1	0,0	4,1	1,0
20	Akmenė	0,0	4,4	1,0	5,4	0	37	9	16	0	1	2	0,0	0,6	7,3
21	Alytus	0,0	0,6	8,3	8,9	0	5	92	28	0	3	2	0,0	0,6	5,0
22	Anykščiai	0,0	1,0	6,5	7,5	0	7	54	18	0	1	0	0,0	0,3	0,0
23	Marijampolė	0,0	0,3	0,0	0,3	0	3	0	1	0	4	1	0,0	3,8	0,7
24	Mažeikiai	0,0	5,2	0,7	5,9	0	40	6	16	0	1	2	0,0	1,9	5,9
25	Rokiškis	0,0	1,9	8,3	10,2	0	14	75	26	0	2	0	0,0	1,4	0,0
26	Šeduva	0,0	2,1	0,0	2,1	0	21	0	7	1	1	1	0,2	2,2	0,1
27	Švenčionys	0,2	2,2	0,1	2,5	1	13	1	5	0	6	1	0,0	2,7	1,5

28	Tauragė	0,0	3,4	3,3	6,7	0	19	21	14	0	3	1	0,0	3,1	3,3
29	Ventė	0,0	4,7	4,3	9,0					0	4	2	0,0	4,0	3,2
30	Vėžaičiai	0,0	6,6	2,2	8,8	0	37	14	18	0	5	2	0,0	4,6	1,3
31	Birštonas	0,1	0,9	6,4	7,4	1	5	46	16	1	1	1	0,1	0,9	6,4
32	Druskininkai	0,0	1,1	6,5	7,6	0	8	50	19	0	2	2	0,0	0,6	5,5
33	Elektrėnai	0,0	1,5	7,9	9,4					0	1	3	0,0	1,5	5,3
34	Jonava	0,0	1,9	4,3	6,2	0	14	36	16	0	2	1	0,0	1,5	4,3
35	Joniškis	0,0	5,1	0,1	5,2					0	3	1	0,0	2,2	0,1
36	Jurbarkas	0,0	0,9	0,8	1,7					0	2	1	0,0	0,5	0,8
37	Kaišiadorys	0,0	1,3	6,3	7,6					0	1	1	0,0	1,3	6,3
38	Kalvarija	0,0	0,5	0,0	0,5					0	2	0	0,0	0,3	0,0
39	Kazlų Rūda	0,0	0,5	0,1	0,6					0	1	1	0,0	0,5	0,1
40	Kelmė	0,0	1,4	1,3	2,7					0	3	1	0,0	0,8	1,3
41	Kretinga	0,0	6,5	1,3	7,8	0	46	8	18	0	5	3	0,0	3,8	1,1
42	Kupiškis	0,0	0,8	0,0	0,8					0	1	0	0,0	0,8	0,0
43	Molėtai	0,0	1,5	2,8	4,3					0	1	3	0,0	1,5	1,8
44	Pagėgiai	0,0	3,4	4,3	7,7					0	4	1	0,0	2,5	4,3
45	Pakruojis	0,0	2,3	0,0	2,3					0	3	0	0,0	0,9	0,0
46	Plungė	0,0	6,9	3,6	10,5					0	5	3	0,0	3,8	2,7
47	Prienai	0,0	0,9	7,2	8,1					0	1	1	0,0	0,9	7,2
48	Rietavas	0,0	5,9	4,1	10,0					0	5	1	0,0	3,7	4,1
49	Skuodas	1,1	4,7	1,2	7,0	8	29	9	16	1	5	2	1,1	2,2	1,0
50	Šakiai	0,0	0,4	0,1	0,5					0	2	1	0,0	0,2	0,1
51	Šalčininkai	0,0	1,7	3,6	5,3					0	2	1	0,0	1,6	3,6
52	Trakai	0,1	1,3	5,5	6,9	1	8	37	15	1	1	3	0,1	1,3	4,1
53	Zarasai	0,1	2,8	0,0	2,9					1	2	0	0,1	2,7	0,0

3 lentelė. Didžiausias vėjo greitis (m/s) ir jo kryptis bei diena. 2026 m. kovas

Eil. Nr.	MS/AMS	I			II			III		
		greitis	kryptis	diena	greitis	kryptis	diena	greitis	kryptis	diena
1	Biržai	10,8	V	2	13,3	PR	15	13,7	P	25
2	Dotnuva	10,8	V	4	10,8	PR	15	14,5	P	25
3	Dūkštas	10,6	PV	1	12,5	PR	14	13,0	P	25
4	Kaunas	13,7	ŠV	1	13,4	PR	14	17,5	P	25
5	Kybartai	11,5	V	1	13,3	PR	15	15,4	P	25
6	Klaipėda	13,6	V	1	13,0	PR	13	12,2	P	25
7	Laukuva	14,2	V	1	11,7	PR	14	16,7	P	25
8	Lazdijai	12,5	ŠV	5	12,7	P	16	14,6	P	25
9	Nida	14,3	PV	1	10,0	PV	12	11,6	PV	25
10	Panevėžys	11,7	V	1	11,6	PR	15	13,9	P	25
11	Raseiniai	12,8	PV	1	12,4	Š	20	14,7	PV	25
12	Šiauliai	12,4	V	1	12,3	PR	14	15,5	P	25
13	Šilutė	13,8	V	1	14,3	PR	14	14,1	P	25
14	Šventoji	12,1	PV	1	16,9	PR	13	17,4	P	25
15	Telšiai	14,5	V	1	13,7	PR	14	16,4	P	25
16	Ukmergė	11,4	V	1	14,2	P	14	12,9	P	25
17	Utena	9,7	V	2	13,4	PR	14	12,7	P	25
18	Varėna	11,6	V	1	14,2	PR	15	13,4	P	25
19	Vilnius	12,6	V	1	13,8	PR	14	14,9	P	25
20	Marijampolė	12,6	V	4	12,9	P	14	14,2	P	25
21	Mažeikiai	13,4	PV	1	13,9	P	13	13,8	P	25
22	Rokiškis	12,7	V	1	12,7	P	15	13,7	PV	25
23	Švenčionys	10,8	V	4	14,7	PR	15	14,1	PR	25
24	Tauragė	14,5	ŠV	1	13,0	PV	14	15,7	PV	25
25	Ventė	14,9	V	1	10,9	P	13	14,0	P	25
26	Vėžaičiai	11,8	V	1	13,7	P	14	13,9	P	25

4 lentelė. Sniego dangos storis (cm) ir dirvožemio įšalimo/atitirpimo gylis paskutinę dešimtadienio dieną

Eil. Nr.	MS	Sniego danga, cm			Įšalimo/atitirpimo gylis, cm					
		I	II	III	I		II		III	
					įš.	at.	įš.	at.	įš.	at.
1	Biržai	7	0	0						
2	Dotnuva	9	0	0						
3	Dūkštas	9	0	0						
4	Kaunas	0	0	0			2			
5	Kybartai	0	0	0						
6	Klaipėda	11	0	0						
7	Laukuva	22	0	0						
8	Lazdijai	0	0	0						
9	Nida	8	0	0						
10	Panevėžys	10	0	0						
11	Raseiniai	23	0	0						
12	Šiauliai	4	0	0						
13	Šilutė	0	0	0						
14	Telšiai	0	0	0						
15	Ukmergė	14	0	0						
16	Utena	8	0	0						
17	Varėna	0	0	0						
18	Vilnius	0	0	0	24-30	0-23	2			
19	Akmenė	0	0	0						
20	Alytus	0	0	0						
21	Marijampolė	0	0	0						
22	Mažeikiai	0	0	0						
23	Rokiškis	13	0	0						
24	Šeduva	18	0	0						
25	Švenčionys	21	0	0						
26	Tauragė	8	0	0						
27	Vėžaičiai	22	0	0						