



**2024 m. KOVO MĖN.
HIDROMETEOROLOGINIS BIULETENIS**

Nr. 3

2024 METŲ KOVO MĖNESIO HIDROMETEOROLOGINĖS SĄLYGOS

Kovas buvo šiltas ir gerokai sausesnis nei įprastai. Pirmosiomis mėnesio dienomis Lietuvos orus lėmė ties Rusijos europine dalimi esančio anticiklono vakarinė pusė, o į Baltijos šalis nukrypusi pietvakarių, pietų pernaša nešė šiltus ir sausus orus. Aukštesniuose atmosferos sluoksniuose pamažu besiformuojantis gūbrys orams įtakos turėjo iki pat kovo vidurio, tuo metu prie žemės vieną anticikloną rytuose keitė kiti aukšto slėgio laukai nuo Skandinavijos, todėl šiluma kaitaliojosi su šaltesnio oro įslinkimu. Susisukus aukštuminiam ciklonui virš Rytų Europos į Lietuvą toliau slinko šilta retkarčiais su drėgnesniais intarpais oro masė, kurią nuo Atlanto nešė atmosferos frontai. Trečiasis dešimtadienis prasidėjo permainingais orais, nes aukštesnio slėgio sritys keisdavosi su Atlanto daugiacentrės depresijos pietrytiniais slėniais. Trumpam orai buvo atšalę dešimtadienio viduryje, sustiprėjus srautui iš šiaurės, tačiau labai greitai stipri pietų pernaša pastūmėjo neįprastai didelę šilumą paskutinėmis kovo dienomis – Lietuvą pasiekė šiltasis pietinio ciklono sektorius. Dėl didelės Sacharos dulkių koncentracijos ore dienos nebuvo giedros, tačiau rekordiškai šiltos.

Pirmojo dešimtadienio vidutinė oro temperatūra Lietuvoje buvo 1,8 °C (teigiama 2,3° anomalija): nuo 0,0–1,0 °C rytinėje šalies pusėje (teigiama 1,9–2,0° anomalija) iki 2–3,1 °C Vakarų ir Pietvakarių Lietuvoje (teigiama 2,0–2,9° anomalija), kitur 1,0–2,0 °C (teigiama 1,9–2,7° anomalija). Aukščiausia oro temperatūra pakilo iki 9–14 °C. Rekordiškai aukšta oro temperatūra registruota kovo 1 d. Druskininkuose, 13,9 °C – tai naujas šios dienos aukščiausios oro temperatūros rekordas Lietuvoje. Žemiausia oro temperatūra svyravo tarp -9...-2 °C.

Šis dešimtadienis buvo labai sausas – vidutinis kritulių kiekis Lietuvoje tesiekė vos 0,1 mm (mažiau nei 1 % SKN). Didesnėje šalies dalyje kritulių nebuvo visai, tik Žemaitijos šiaurės vakarinėje dalyje ir šalies pietiniame pakraštyje iškrito 0,1–2,2 mm kritulių (1–17 % SKN). Daugiausiai kritulių registruota Druskininkuose (2 mm) ir Lazdijuose (1 mm). Didžiausias paros kritulių kiekis fiksuotas tik kai kur šalies pietiniuose rajonuose ir tesiekė 1 mm. Dienų, kai kritulių iškrito ≥ 1 mm, šiuose rajonuose pasitaikė vos 1 (paprastai būna 3–4 tokios dienos).

Kovo pirmasis dešimtadienis buvo labai saulėtas, Saulė Lietuvoje vidutiniškai švietė 67 val. (1,9 SKN): nuo 52,3 val. Nidoje iki 78,8 val. Biržuose.

Antrojo dešimtadienio vidutinė oro temperatūra šalyje buvo 3,3 °C (teigiama 2,5° anomalija): nuo 2,4–2,9 °C Žemaičių aukštumoje ir Lazdijų apylinkėse (teigiama 1,8–2,3° anomalija) iki 3,5–4,0 °C vakariniame bei pietvakariniame šalies pakraštyje ir šiaurinėje bei centrinėje dalyje (teigiama 1,9–3,2° anomalija). Likusioje šalies teritorijoje buvo 3,0–3,4 °C (teigiama 1,5–3,2° anomalija). Aukščiausia oro temperatūra pakilo iki 11–14 °C, o kovo 16 d. Varėnoje pasiektas naujas šios dienos aukščiausios oro temperatūros rekordas Lietuvoje, 14,1 °C. Žemiausia oro temperatūra nukrito iki -4...-0 °C, Dūkšte iki -7 °C.

Antrąjį dešimtadienį kritulių buvo mažai, 5,4 mm (0,4 SKN). Daugiausiai jų iškrito nedideliame ruože Vakarų Lietuvoje (8,1–12 mm, 0,5–0,7 SKN), o daugiausiai kritulių registruota Nidoje (15,6 mm, 1 SKN). Rytinėje, šiaurės rytinėje dalyje kritulių išmatuota mažiausiai, 0,1–3,6 mm (0,1–0,26 SKN), likusioje šalies dalyje 3,9–7,8 mm (0,3–0,65 SKN). Didžiausias paros kritulių kiekis buvo 1–10 mm. Dienų, kai kritulių iškrito ≥ 1 mm, buvo 1–4 (dažniausiai būna 3–4 tokios dienos).

Trečiojo dešimtadienio vidutinė oro temperatūra Lietuvoje buvo 7,3 °C (teigiama 5,0° anomalija) – tai antras nuo 1961 m. pagal šiltumą trečiasis kovo dešimtadienis (šilčiausias buvo

2007 m., 8,1 °C). Vėsiausia buvo Šiaurės vakarų ir Šiaurės rytų Lietuvoje bei Šalčininkų apylinkėse, 6,5–7,0 °C (teigiama 3,9–5,0° anomalija), šilčiausia Pietvakarių Lietuvoje ir kai kuriuose centriniuose rajonuose, 7,5–8,1 °C (teigiama 5,0–5,3° anomalija), kitur 7,0–7,5 °C (teigiama 4,4–5,3° anomalija). Aukščiausia oro temperatūra pakilo iki 20–26 °C, Nidoje 19 °C ir vėl kovo 30 ir 31 d. buvo viršyti aukščiausios oro temperatūros rekordai, o Druskininkuose ir absoliutus šio mėnesio rekordas (25,5 °C). Žemiausia oro temperatūra nukrito iki -1...-2 °C, Ventėje 3 °C.

Vidutinis kritulių kiekis trečiąjį dešimtadienį buvo 16,4 mm (1,4 SKN). Didesnėje šalies dalyje iškrito 10–20 mm (0,8–2,2 SKN), centriniuose rajonuose ir Šalčininkų apylinkėse kritulių registruota mažiausiai, 5–10 mm (0,5–0,6 SKN), priešvėjiniuose Žemaičių aukštumos šlaituose, kai kuriuose pietvakariniuose ir pietiniuose rajonuose bei Rokiškyje, Pakruojyje ir Švenčionyse 20–26 mm (1,5–2,5 SKN). Didžiausias dešimtadienio kritulių kiekis, 26 mm, registruotas Pagėgiuose. Didžiausias paros kritulių kiekis buvo 3–10 mm. Dienų, kai kritulių iškrito ≥ 1 mm, buvo 2–5 (paprastai būna 3–4 tokios dienos).

Mėnesio vidutinė oro temperatūra Lietuvoje buvo 4,2 °C (teigiama 3,3° anomalija). Šiaurės rytiniame šalies pakraštyje buvo vėsiausia, 3,4–3,5 °C (teigiama 3,5° anomalija), šilčiausia kraštiniuose pietvakariniuose rajonuose, pietinėje šalies dalyje ir kai kuriuose centriniuose rajonuose, 4,5–5,0 °C (teigiama 2,9–3,3° anomalija), kitur 3,5–4,5 °C (teigiama 2,7–3,7° anomalija). Aukščiausia oro temperatūra svyravo tarp 19–26 °C, žemiausia nukrito iki -9...-2 °C. Labiausiai oras sušilo kovo 31 d. Druskininkuose, išmatuota 25,5 °C – tai naujas kovo mėnesio aukščiausios temperatūros rekordas Lietuvoje. Be to, aukščiausios oro temperatūros rekordai kai kuriose AMS viršyti kovo 1, 16 ir 30 d. Šalčiausia naktis buvo kovo 8 d. Varėnoje, -8,5 °C.

Kritulių per mėnesį iškrito 21,9 mm (0,6 SKN). Daugelyje Lietuvos rajonų kritulių kiekis neviršijo 20 mm (10–20 mm, 0,3–0,6 SKN). Pietvakarių ir Vakarų Lietuvoje (išskyrus priešvėjinę Žemaičių aukštumos pusę) bei vietomis šiaurinėje ir rytinėje šalies dalyje iškrito 20–30 mm (0,5–0,8 SKN), priešvėjinėje Žemaičių aukštumos pusėje 30–40 mm (0,8 SKN) kritulių. Daugiausiai jų iškrito Pagėgiuose, 38 mm.

Kovą Saulė Lietuvoje vidutiniškai spindėjo 153 val. (1,1 SKN): ilgiausiai Dūkšte, 177 val., trumpiausiai Kybartuose, 135 val.

Šį mėnesį stichinių meteorologinių reiškinių nebuvo. Mėnuo buvo ramus, iš **pavojingų reiškinių** daugiausiai rūko atvejų (2–8) registruota vakariniuose šalies rajonuose ir pajūryje. Vėjų pasitaikė tik vietomis, 1–3 atvejai, kai didžiausias vėjo greitis siekė 15–18 m/s. Vietomis susiformavo šerkšnas, Šilutėje nugriaudėjo perkūnija.

Kovo 26–27 d. visoje šalyje vidutinei paros oro temperatūrai pasiekus 5 °C, prasidėjo augalų vegetacijos sezonas. Šiais metais augalų vegetacijos sezono pradžia prasidėjo vidutiniškai 11 dienų ankščiau nei SKN.

Mėnesio pradžioje daug kur dirvožemiai įšalo. Rytų ir Pietų Lietuvoje įšalas susiformavo iki 5 cm, Vakarų Lietuvoje jis susidarė tik vietomis – Šilutės apylinkėse iki 3 cm, Telšių apylinkėse iki 5 cm. Vėliau įšalas buvo trumpalaikis ir tik vietomis.

Vidutinė dirvožemio temperatūra 10 cm gylyje visoje šalyje svyravo tarp 4–5 °C, žemiausia buvo tarp -2..1 °C, aukščiausia 12–18 °C. Žemiausia dirvožemio temperatūra 20 cm gylyje visoje šalyje buvo 0–2 °C, aukščiausia siekė 10–14 °C.

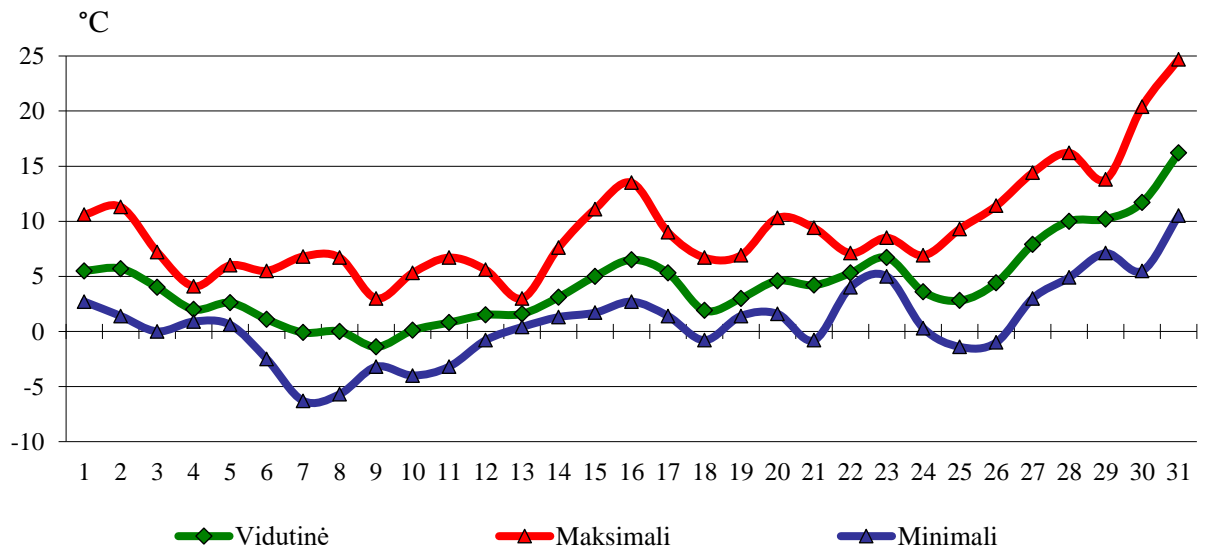
Po drėgno ir vandeningo vasario nuo kovo mėnesio pradžios stebimas vandens lygio kritimas.



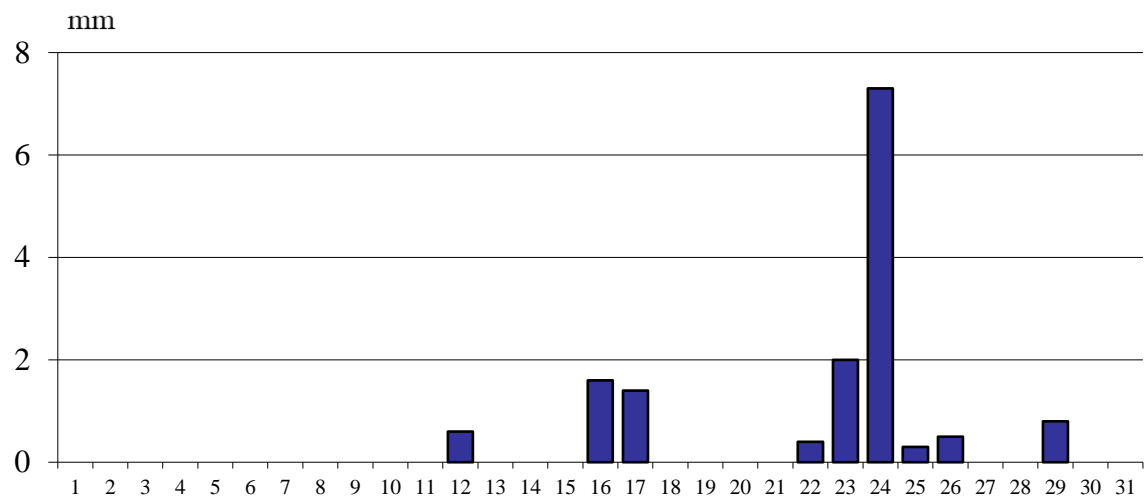
Vidutinis kovo mėnesio vandens lygis svyravo nuo 1 iki 76 cm aukščiau (pietvakariniai, rytiniai rajonai) iki 4–48 cm žemiau (šiaurinė, vakarinė Lietuvos dalis) vidutinio daugiamečio kovo mėnesio vandens lygio. Nemune ties Rusne kovo 9 dieną pagaliau baigtas stebėti ir stichinis vandens lygis (stebėtas nuo sausio 25 d.).

Tauragno ežero vidutinis vandens lygis daugiametę kovo reikšmę viršijo 44 cm. 21-ąją mėnesio dieną ledo danga ežere jau nebebuvo fiksuojama. Kauno mariose ties Birštono ir Darsūniškio vandens matavimo stotimis, vandens lygis buvo atitinkamai 67 cm ir 76 cm aukščiau daugiamečio vidurkio.

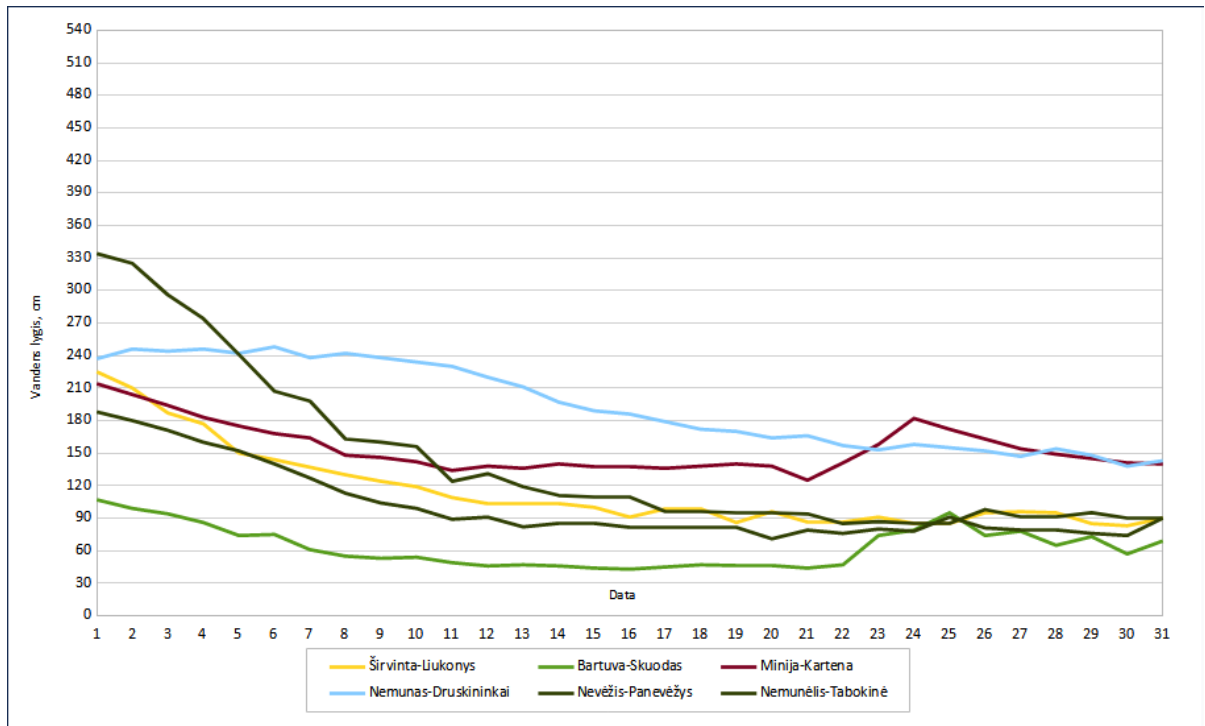
Vis šylant orams pamažu pradėjo šilti ir vandens telkiniai. Paskutinę mėnesio dieną vandens temperatūra upėse siekė 8–10, Kuršių mariose 9–10, Baltijos jūroje ~7 laipsnius šilumos.



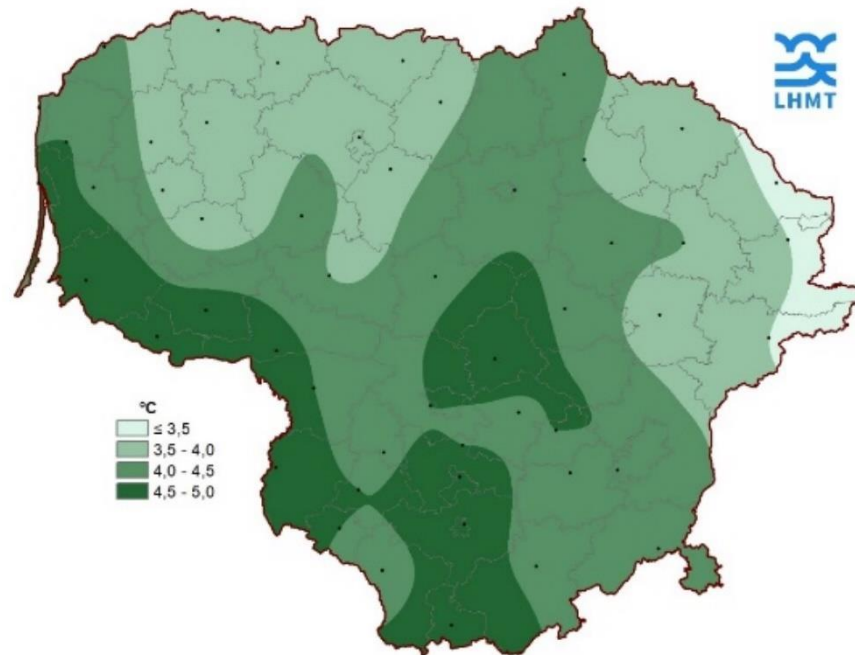
1 pav. Oro temperatūros eiga. Vilniaus MS, 2024 m. kovo mėn.



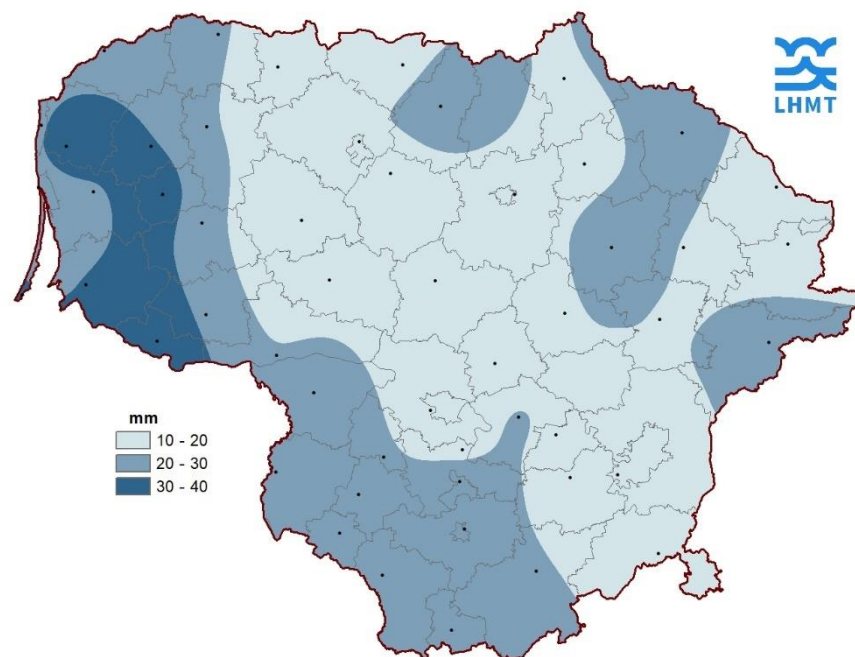
2 pav. Kritulių kiekis (mm) ir vidutinis sniego dangos storis (cm). Vilniaus MS, 2024 m. kovo mėn.



3 pav. Vandens lygis Lietuvos upėse 2024 m. kovo mėnesį



4 pav. 2024 m. kovo mėn. vidutinė oro temperatūra, °C



5 pav. 2024 m. kovo mėn. kritulių kiekis, mm

1 lentelė. Oro temperatūra, °C. 2024 m. kovas

Eil. Nr.	MS/AMS	Aukščiausia			Žemiausia			Vidutinė				Nuokrypis nuo SKN,%			
		I	II	III	I	II	III	I	II	III	mėn.	I	II	III	mėn.
1	Biržai	10,7	10,9	21,3	-6,3	-4,0	0,4	1,2	3,7	7,3	4,2	2,3	3,2	5,2	3,7
2	Dotnuva	11,9	11,1	23,1	-4,7	-3,0	-1,9	1,8	3,3	7,4	4,3	2,4	2,4	4,9	3,3
3	Dūkštas	8,8	12,7	23,3	-8,0	-6,5	-2,3	0,4	3,2	6,5	3,5	2,0	3,2	5,0	3,5
4	Kaunas	11,8	10,8	23,8	-5,1	-1,8	-2,1	2,5	3,3	7,4	4,5	2,9	2,2	4,7	3,3
5	Kybartai	12,3	13,7	24,0	-5,7	-1,8	-0,4	2,1	3,5	8,1	4,7	2,0	2,0	5,0	3,1
6	Klaipėda	13,3	10,7	20,0	-3,8	-0,9	-0,5	2,9	3,5	7,1	4,6	2,3	1,9	4,4	2,9
7	Laukuva	11,3	11,2	20,2	-5,9	-2,9	-1,1	1,6	2,4	6,7	3,7	2,7	2,2	5,0	3,4
8	Lazdijai	13,0	12,1	24,3	-6,6	-2,2	-2,7	2,2	2,9	7,9	4,4	2,5	1,8	5,3	3,2
9	Nida	7,8	10,5	18,8	-2,3	-0,2	1,8	3,0	3,2	6,7	4,4	2,6	1,5	3,9	2,7
10	Panevėžys	10,6	11,9	22,6	-7,1	-2,8	-0,9	1,5	3,7	7,5	4,4	2,1	2,9	5,1	3,5
11	Raseiniai	11,4	10,5	21,7	-4,9	-3,2	-2,1	1,7	2,8	7,1	4,0	2,6	2,3	5,0	3,4
12	Šiauliai	11,3	11,7	21,6	-6,8	-3,9	0,1	1,1	3,0	7,2	3,9	2,0	2,4	5,1	3,2
13	Šilutė	12,2	13,1	23,1	-5,6	-3,2	-1,4	2,8	3,8	7,9	4,9	2,4	2,3	5,0	3,3
14	Šventoji	13,2	11,6	20,3	-4,9	-0,9	0,0	2,7	3,5	6,6	4,3				
14	Telšiai	11,4	12,1	20,3	-5,2	-3,1	0,0	1,4	2,5	6,6	3,6	2,1	2,0	4,5	2,9
15	Ukmergė	11,2	12,0	24,1	-7,4	-2,8	-2,6	1,5	3,7	7,7	4,4	2,1	2,8	5,3	3,5
16	Utena	10,7	13,8	24,1	-8,0	-4,7	-3,1	1,0	3,6	7,0	4,0	1,9	3,1	5,1	3,4
17	Varėna	11,7	14,1	25,3	-8,5	-3,0	-4,0	2,0	3,4	7,5	4,4	2,5	2,6	5,3	3,5
18	Vilnius	11,3	13,5	24,7	-6,3	-3,2	-1,4	2,0	3,3	7,5	4,4	2,8	2,7	5,3	3,7
19	Akmėnė	12,3	14,0	23,4	-6,0	-2,9	-1,0	1,6	3,4	6,8	4,0				
20	Alytus	12,7	11,7	24,7	-7,6	-2,1	-3,7	2,5	3,3	7,9	4,7				
21	Anykščiai	11,0	12,9	23,6	-8,2	-2,8	-2,6	0,9	3,6	7,3	4,1				
22	Marijampolė	12,9	11,6	23,4	-5,3	-2,4	-0,8	2,2	3,1	7,8	4,5				
23	Mažeikiai	11,4	13,3	21,7	-6,0	-2,6	-1,3	1,3	3,1	6,5	3,7				
24	Rokiškis	9,2	13,3	21,5	-6,6	-5,0	-1,9	0,6	3,4	6,9	3,7				
25	Šeduva	11,1	11,3	21,3	-6,1	-3,4	-2,4	1,2	3,1	7,1	3,9				
26	Švenčionys	9,6	11,8	23,6	-6,7	-4,4	-0,7	0,4	3,1	6,6	3,5				

Eil. Nr.	MS/AMS	Aukščiausia			Žemiausia			Nidutinė				Nuokrypis nuo SKN,%			
		I	II	III	I			I	II	III	I			I	II
27	Tauragė	12,4	13,2	23,3	-6,0	-1,7	-1,1	2,4	3,6	7,9	4,7				
28	Ventė	9,3	9,3	19,9	-2,6	-0,4	2,6	3,1	3,6	7,3	4,7				
29	Vėžaičiai	12,5	13,1	21,4	-4,8	-1,2	-0,6	2,3	3,4	7,1	4,4				
30	Birštonas	12,7	11,4	24,6	-5,9	-1,3	-2,2	2,8	3,8	7,9	4,9				
31	Druskininkai	13,9	13,7	25,5	-6,4	-2,0	-3,2	2,5	3,5	7,8	4,7				
32	Elektrėnai	11,2	12,5	24,5	-5,6	-2,4	-1,2	1,9	3,4	7,8	4,5				
33	Jonava	11,8	11,7	24,2	-5,6	-2,4	-1,4	2,3	4,0	7,9	4,8				
34	Joniškis	11,0	11,7	20,8	-5,7	-4,0	0,0	1,1	3,3	6,9	3,8				
35	Jurbarkas	12,7	12,1	22,7	-5,8	-1,8	-1,0	2,4	3,5	7,8	4,7				
36	Kaišiadorys	11,8	12,6	24,4	-7,1	-2,4	-3,2	1,9	3,5	7,6	4,4				
37	Kalvarija	12,9	11,8	24,6	-5,6	-2,1	-1,2	2,2	3,0	7,8	4,5				
38	Kazlų Rūda	12,9	11,4	24,1	-6,7	-2,1	-2,2	2,1	3,2	7,5	4,4				
39	Kelmė	12,0	11,6	21,4	-5,2	-2,9	-1,4	1,9	2,8	7,2	4,1				
40	Kretinga	13,6	12,5	21,6	-6,0	-1,3	-0,4	2,5	3,6	7,2	4,5				
41	Kupiškis	11,1	12,4	22,1	-6,2	-4,4	-1,9	1,0	3,6	7,2	4,0				
42	Molėtai	10,2	13,5	24,3	-8,5	-3,5	-3,0	0,8	3,5	6,9	3,8				
43	Pagėgiai	12,3	13,6	23,1	-4,9	-1,8	-0,5	2,5	3,6	7,8	4,7				
44	Pakruojis	11,4	11,5	21,8	-5,4	-4,2	0,1	1,2	3,3	6,9	3,9				
45	Plungė	12,4	12,9	21,5	-6,0	-1,9	-1,9	1,9	2,9	6,7	3,9				
46	Prienai	12,1	10,7	23,8	-5,3	-2,1	-1,6	2,4	3,2	7,7	4,5				
47	Rietavas	12,4	12,4	23,1	-5,5	-2,0	-1,1	2,0	2,9	6,7	3,9				
48	Skuodas	13,4	12,8	21,5	-7,3	-2,9	-0,7	2,1	3,5	6,6	4,1				
49	Šakiai	12,5	12,2	23,2	-4,6	-2,0	-0,8	2,3	3,2	7,7	4,5				
50	Šalčininkai	10,2	12,1	24,9	-6,1	-3,4	-3,2	1,8	3,0	6,9	4,0				
51	Trakai	10,6	12,3	24,0	-5,7	-2,6	-3,3	1,8	3,1	7,3	4,2				
52	Zarasai	8,8	13,2	22,7	-8,0	-6,1	-2,6	0,1	3,0	6,6	3,4				

2 lentelė. Kritulių kiekis (mm), dienų skaičius su krituliais >1 mm ir didžiausias kritulių kiekis per parą. 2024 m. kovas

Eil. Nr.	MS/AMS	Kiekis, mm				Nuokrypis nuo SKN, %				Dienų skaičius, kai kritulių > 1 mm			Didžiausias kritulių kiekis per parą, mm		
		I	II	III	mėn.	I	II	III	mėn.	I	II	III	I	II	III
1	Biržai	0,0	2,5	16,4	18,9	0	19	149	50	0	1	4	0,0	2,2	8,4
2	Dotnuva	0,0	5,6	5,0	10,6	0	51	50	34	0	1	2	0,0	4,5	2,6
3	Dūkštas	0,0	0,1	16,1	16,2	0	1	146	45	0	0	3	0,0	0,1	7,6
4	Kaunas	0,0	3,3	10,2	13,5	0	25	85	36	0	1	3	0,0	2,3	4,9
5	Kybartai	0,9	3,0	24,7	28,6	8	25	247	84	0	2	5	0,6	1,4	9,6
6	Klaipėda	0,0	6,6	17,7	24,3	0	47	126	61	0	2	4	0,0	3,0	7,1
7	Laukuva	0,0	9,6	14,7	24,3	0	56	98	53	0	2	4	0,0	7,3	4,6
8	Lazdijai	1,1	4,7	21,6	27,4	9	34	180	72	1	2	4	1,1	2,0	8,1
9	Nida	0,0	15,6	18,2	33,8	0	104	140	82	0	2	4	0,0	10,2	8,5
10	Palanga	0,0	8,1	20,7	28,8					0	2	5	0,0	5,3	6,3
11	Panevėžys	0,0	2,6	11,5	14,1	0	22	115	43	0	1	3	0,0	1,7	5,2
12	Raseiniai	0,0	4,3	10,5	14,8	0	33	81	38	0	1	2	0,0	4,2	5,2
13	Šiauliai	0,0	4,0	15,4	19,4	0	36	154	61	0	1	4	0,0	2,2	4,9
14	Šilutė	0,0	10,9	20,4	31,3	0	68	157	76	0	3	4	0,0	8,3	7,9
15	Telšiai	0,0	8,1	13,2	21,3	0	48	102	47	0	3	5	0,0	5,0	4,3
16	Ukmergė	0,0	3,9	14,1	18,0	0	30	118	49	0	2	4	0,0	2,4	5,4
17	Utena	0,0	3,5	16,2	19,7	0	25	147	52	0	1	4	0,0	2,8	7,7
18	Varėna	0,0	4,2	16,8	21,0	0	30	129	51	0	2	4	0,0	2,3	8,7
19	Vilnius	0,0	3,6	11,3	14,9	0	26	87	36	0	2	2	0,0	1,6	7,3
20	Akmenė	0,0	7,8	11,1	18,9	0	65	101	56	0	3	3	0,0	3,9	4,9
21	Alytus	0,0	3,9	19,4	23,3	0	33	216	73	0	2	5	0,0	1,7	10,1
22	Anykščiai	0,0	4,7	19,9	24,6	0	31	166	60	0	2	4	0,0	3,3	7,6
23	Marijampolė	0,1	5,6	15,0	20,7	1	51	136	63	0	2	5	0,1	2,4	6,6
24	Mažeikiai	0,0	7,0	13,5	20,5	0	54	113	55	0	3	5	0,0	2,9	4,2
25	Rokiškis	0,0	2,5	20,2	22,7	0	18	184	58	0	1	5	0,0	2,3	8,2
26	Šeduva	0,0	1,8	11,6	13,4	0	18	129	46	0	1	4	0,0	1,7	4,4

Eil. Nr.	MS/AMS	Kiekis, mm				Nuokrypis nuo SKN, %				Dienų skaičius, kai kritulių > 1 mm			Didžiausias kritulių kiekis per parą, mm		
		I	II	III	mėn.			I	II	III	mėn.		I	II	
27	Švenčionys	0,0	1,8	21,4	23,2	0	11	153	48	0	1	4	0,0	1,3	10,3
28	Tauragė	0,0	10,3	17,3	27,6	0	57	108	56	0	1	5	0,0	9,3	5,2
29	Ventė	0,0	9,0	18,3	27,3					0	2	4	0,0	5,1	7,6
30	Vėžaičiai	0,0	6,6	22,1	28,7	0	37	138	57	0	2	4	0,0	3,7	7,6
31	Birštonas	0,0	6,4	17,1	23,5	0	38	122	51	0	2	4	0,0	4,1	8,9
32	Druskininkai	2,2	5,0	20,2	27,4	17	36	155	69	1	2	5	2,2	2,8	7,2
33	Elektrėnai	0,0	3,2	13,5	16,7					0	2	3	0,0	1,7	8,5
34	Jonava	0,0	3,4	7,5	10,9	0	24	63	28	0	1	3	0,0	2,1	3,9
35	Joniškis	0,0	4,4	12,0	16,4					0	2	3	0,0	2,1	6,2
36	Jurbarkas	0,0	4,5	16,8	21,3					0	2	5	0,0	2,3	4,7
37	Kaišiadorys	0,0	4,7	15,8	20,5					0	2	4	0,0	2,4	6,0
38	Kalvarija	0,6	5,0	15,0	20,6					0	3	5	0,6	2,7	8,2
39	Kazlų Rūda	0,0	5,6	15,9	21,5					0	3	4	0,0	2,2	5,7
40	Kelmė	0,0	4,7	9,1	13,8					0	2	3	0,0	2,4	4,0
41	Kretinga	0,4	9,7	25,1	35,2	3	69	157	82	0	2	5	0,4	4,8	8,4
42	Kupiškis	0,0	1,7	14,8	16,5					0	1	5	0,0	1,2	5,7
43	Molėtai	0,0	3,2	16,4	19,6					0	1	4	0,0	2,0	7,5
44	Pagėgiai	0,0	12,0	25,8	37,8					0	3	5	0,0	7,7	7,7
45	Pakruojis	0,0	3,2	22,7	25,9					0	2	5	0,0	1,2	8,5
46	Plungė	0,5	9,6	20,9	31,0					0	2	5	0,5	4,8	4,6
47	Prienai	0,0	2,1	16,0	18,1					0	1	4	0,0	1,1	9,3
48	Rietavas	0,1	9,8	24,0	33,9					0	2	5	0,1	6,8	4,6
49	Skuodas	0,0	5,8	17,6	23,4	0	36	126	53	0	2	4	0	3,7	7
50	Šakiai	0,0	7,3	20,7	28,0					0	2	4	0	6	8,3
51	Šalčininkai	0,2	5,9	9,6	15,7					0	2	3	0,2	3,3	4,2
52	Trakai	0,0	3,6	12,5	16,1	0	23	83	34	0	1	3	0	2,2	7,3
53	Zarasai	0,0	0,8	14,2	15,0					0	0	3	0	0,6	5,5

3 lentelė. Didžiausias vėjo greitis (m/s) ir jo kryptis bei diena. 2024 m. kovas

Eil. Nr.	MS/AMS	I			II			III		
		greitis	kryptis	diena	greitis	kryptis	diena	greitis	kryptis	diena
1	Biržai	12,4	R	3	12,0	V	17	13,6	V	29
2	Dotnuva	11,9	R	1	12,0	PR	11	14,7	PR	27
3	Dūkštas	11,3	PR	3	9,9	V	12	13,9	P	27
4	Kaunas	13,5	R	5	12,9	PR	11	15,9	PR	27
5	Kybartai	12,3	R	5	14,3	PR	11	13,0	V	29
6	Klaipėda	12,8	PR	10	13,9	R	11	13,1	PR	27
7	Laukuva	15,8	R	5	14,3	R	11	14,3	PR	28
8	Lazdijai	11,3	R	5	12,8	ŠV	18	15,4	P	27
9	Nida	13,9	Š	5	15,5	R	11	13,3	PV	22
10	Panevėžys	13,1	PR	1	11,7	PR	12	14,5	V	29
11	Raseiniai	13,5	R	5	12,4	R	11	14,8	PR	27
12	Šiauliai	11,5	PR	1	11,4	PR	11	16,5	V	29
13	Šilutė	15,0	PR	10	14,6	PR	11	14,5	PR	28
14	Šventoji	13,6	P	5	15,6	ŠR	17	14,5	PV	22
15	Telšiai	13,1	R	5	12,1	PR	11	13,6	PV	29
16	Ukmergė	11,6	PR	3	13,5	PR	12	14,3	PR	27
17	Utena	11,2	PR	1	11,4	PR	12	14,3	PR	27
18	Varėna	12,2	ŠR	5	13,2	PR	11	17,2	PR	27
19	Vilnius	12,0	PR	1	12,3	PR	11	15,5	PR	27
20	Marijampolė	12,2	PR	1	13,4	PR	11	15,4	PR	27
21	Mažeikiai	12,5	R	5	13,0	PR	11	13,7	PV	29
22	Rokiškis	11,5	PR	3	9,7	PR	11	13,6	P	27
23	Švenčionys	9,7	PR	3	12,0	PR	12	13,7	PR	27
24	Tauragė	13,1	PR	5	12,4	ŠV	17	12,7	ŠV	29
25	Ventė	16,6	R	10	18,1	R	11	14,9	PR	27
26	Vėžaičiai	14,2	R	5	13,7	R	11	13,1	V	29