



**2024 m. VASARIO MĖN.
HIDROMETEOROLOGINIS BIULETENIS**

Nr. 2

2024 METŲ VASARIO MĖNESIO HIDROMETEOROLOGINĖS SĄLYGOS

Vasaris buvo labai šiltas ir drėgnas. Pirmąjį mėnesio penkiadienį įsitvirtinusi šiaurės vakarų pernaša nuo Atlanto į Baltijos šalis nešė šiltus ciklono pietrytinius slėnius – vyravo debesuoti ir daugiausia su lietumis vėjuoti orai. Pirmojo dešimtadienio viduryje ciklono užnugariu trumpam įsiveržė šalta oro masė – lietu pakeitė sniegas, šalies pietuose vietomis nugriaudėjo perkūnija. Vėliau iki vasario vidurio aukštesniuose atmosferos sluoksniuose atsisuko vakarų, pietvakarių srautai, kurie pamažu sušildė orus, atnešė lietaus, formavo lijundras, rūkus. Tokie apniukę ir šilti šiam metų laikui orai laikėsi didesnę antrojo dešimtadienio dalį. Trumpam dangus pragiedrėjo ir šiek tiek atšalo paskutinėmis šio laikotarpio dienomis, kai orus formavo per Vidurio Europą keliaujančio anticiklono šiaurinė dalis. Trečiasis dešimtadienis tęsė šilto vasario tendencijas, nes dažniausiai orus lemdavo Atlanto ciklonų pietrytiniai slėniai – dažnai palydavo, esant silpniems vėjams daug kur tvyrodamo rūkas, orai toliau šilo.

Pirmojo dešimtadienio vidutinė oro temperatūra Lietuvoje siekė 0,4 °C (teigiama 3,5° anomalija). Šalčiausia buvo šiaurės rytiniame šalies pakraštyje: -2,6...-2,0 °C (teigiama 3,2° anomalija), vietomis -1,0...0,0 °C (teigiama 2,8–3,5° anomalija). Pietvakarių Lietuvos kraštinuose rajonuose buvo šilčiau, 1,0–2,3 °C (teigiama 3,0–4,4° anomalija), kitur 0,0–1,0 °C (teigiama 3,5–4,4° anomalija). Aukščiausia oro temperatūra svyravo tarp 4–8 °C, žemiausia daugelyje rajonų nukrito iki -9...-4 °C, šiauriniuose rajonuose iki -13...-10 °C, pajūryje ir pamaryje -3...-2 °C.

Šis dešimtadienis buvo drėgnas – vidutinis kritulių kiekis siekė 24,6 mm (1,6 SKN). Didesnėje šalies dalyje kritulių kiekis svyravo tarp 15–30 mm (1,1–2,2 SKN). Mažiausiai kritulių registruota šiaurės rytiniame šalies pakraštyje – 8–15 mm (0,6–0,9 SKN), daugiausiai – kraštinuose pietvakariniuose ir vietomis rytiniuose rajonuose, Pagėgių–Plungės ir Birštono–Kazlų Rūdos apylinkėse bei Jonavoje, 30–40 mm (1,7–2,5 SKN). Dešimtadienio didžiausias kritulių kiekis registruotas Kazlų Rūdoje (40 mm). Didžiausias paros kritulių kiekis buvo 3–11 mm. Dienų, kai kritulių iškrito ≥ 1 mm, buvo 3–4 (paprastai būna 3–9 tokios dienos).

Antrasis dešimtadienis buvo taip pat labai šiltas: vidutinė oro temperatūra siekė 1,7 °C (teigiama 4,2° anomalija). Visoje šalyje temperatūra buvo teigiama, išskyrus rytinį šalies pakraštį, kur buvo -0,3 °C (teigiama 3,8° anomalija). Kitur rytinėje dalyje temperatūra svyravo tarp 0,0–1,0 °C (teigiama 4,0° anomalija), pietvakariniuose ir vakariniuose rajonuose 2,0–3,3 °C (teigiama 3,0–5,1° anomalija), likusioje šalies teritorijoje buvo 1,0–2,0 °C (teigiama 3,9–4,5° anomalija). Aukščiausia oro temperatūra šį dešimtadienį pakilo iki 8–12 °C, daugelyje šiaurinių ir rytinių rajonų 4–7 °C, vasario 16 d. Pagėgiuose pasiektas naujas šios šventinės dienos aukščiausios oro temperatūros rekordas Lietuvoje, 12,2 °C. Žemiausia oro temperatūra nukrito iki -8...-3 °C, daugelyje pietinių ir vakarinių rajonų -2...-0 °C.

Per šį laikotarpį kritulių vidutiniškai iškrito 14,1 mm (0,9 SKN). Didesnėje šalies dalyje kritulių kiekis buvo 5–15 mm (0,4–1,1 SKN). Daugiausiai kritulių iškrito Vakarų Lietuvoje ir Kazlų Rūdoje, 20–26 mm (1,1–1,5 SKN), kitur 15–20 mm (0,8–1,4 SKN). Didžiausias kritulių kiekis registruotas Nidoje, 25 mm. Didžiausias paros kritulių kiekis daugelyje rajonų buvo 2–9 mm. Dienų, kai kritulių iškrito ≥ 1 mm, buvo 3–8 (paprastai šį dešimtadienį būna 3–4 tokios dienos).

Trečiojo dešimtadienio vidutinė oro temperatūra siekė net 5,0 °C (teigiama 6,9° anomalija) – tai antras pagal šiltumą paskutinis vasario dešimtadienis nuo 1961 m. Vėsiausia buvo šiaurės rytiniame šalies pakraštyje bei Mažeikių ir Telšių apylinkėse, 3,5–4,0 °C (teigiama 4,7–6,6° anomalija), šalies šiaurėje ir kraštinuose vakariniuose rajonuose 4,0–5,0 °C (teigiama 4,7–7,1° anomalija). Pietų Lietuvoje buvo 5,0–6,0 °C (teigiama 6,1–7,7° anomalija), pietiniame

šalies pakraštyje ir Kybartų apylinkėse buvo šilčiausia, 6,0–6,5 °C (teigiama 7,3–8,0° anomalija). Aukščiausia oro temperatūra svyravo tarp 8–13 °C, žemiausia tarp -2...3 °C.

Šis dešimtadienis pasitaikė labai drėgnas – vidutiniškai kritulių Lietuvoje iškrito 23,8 mm (2 SKN). Vakariniėje šalies pusėje (išskyrus keletą AMS) ir rytiniame pakraštyje kritulių kiekis siekė 11–25 mm (1,0–2,5 SKN), Rytų ir Pietų Lietuvoje bei Dotnuvoje ir vietomis Vakarų Lietuvoje buvo 25–35 mm (1,8–3,5 SKN). Daugiausiai kritulių registruota Šalčininkuose 34 mm. Didžiausias paros kritulių kiekis buvo 5–8 mm. Dienų, kai kritulių iškrito ≥ 1 mm, buvo 4–8 (paprastai šį dešimtadienį būna 2–3 tokios dienos).

Trečiasis vasario dešimtadienis išsiskyrė apniukusiais orais – Saulė Lietuvoje vidutiniškai švytėjo vos 9,6 val. (40 % SKN): nuo 0,2 val. Dūkšte iki 21,6 val. Kybartuose.

Vasario mėnesio vidutinė oro temperatūra buvo 2,3 °C (teigiama 4,8° anomalija) – tai ketvirtas pagal šiltumą vasaris nuo 1961 m. Vėšiausia buvo rytiniame šalies pakraštyje, 0,5–1,0 °C (teigiama 4,5° anomalija), šilčiausia pietvakarinėje dalyje, 3,0–3,5 °C (teigiama 4,7–5,5° anomalija), kitur 1–3 °C (teigiama 3,7–5,6° anomalija). Aukščiausia oro temperatūra siekė 8–13 °C, žemiausia nukrito iki -7...-2 °C, daugelyje šiaurinių rajonų -13...-8 °C. Aukščiausia temperatūra fiksuota vasario 26 d. Kybartuose, 12,7 °C, žemiausia Molėtuose vasario 8 d., -12,9 °C.

Per mėnesį kritulių Lietuvoje vidutiniškai iškrito 62,5 mm (1,5 SKN). Mažiausiai kritulių registruota Šeduvoje (39 mm, 1,3 SKN) ir Akmenėje (44,6 mm, 1,2 SKN), kitur šiaurinėje Lietuvos dalyje iškrito 45–60 mm (0,9–1,8 SKN) kritulių, Vakarų ir Pietų Lietuvoje daug kur registruota 60–75 mm (1,2–2,0 SKN) kritulių, vietomis 75–90 mm (1,5–1,9 SKN). Daugiausiai kritulių per mėnesį iškrito Kazlų Rūdoje, 89 mm.

Vasario mėnesį Saulė Lietuvoje vidutiniškai spindėjo apie 39 val. (0,6 SKN), ilgiausiai Kybartuose, 51 val., trumpiausiai Telšiuose, 25 val.

Šį mėnesį stichinių meteorologinių reiškinių nebuvo. **Iš pavojingų reiškinių** dažniausiai pasitaikydavo smarkūs vėjai ir rūkas: vėjų po 5–7, šiauriniuose ir rytiniuose rajonuose 2–4 atvejus, rūko po 4–8, Laukuvoje ir Telšiuose 10, vietomis 1–3 atvejus. Šį mėnesį beveik visoje Lietuvoje didžiausias vėjo greitis pasiekė pavojingo reiškinio ribas, tarp 15–24 m/s. Nemažai (1–4 atvejai) registruota lijundrų. Neįprastas reiškinys – perkūnija – pasitaikė (1–2 atvejai) pajūryje ir kai kuriuose pietiniuose rajonuose. Be to, kai kur stebėtas šerkšnas.

Paskutinę pirmojo dešimtadienio dieną storiausia sniego danga išmatuota rytiniame bei šiauriniame šalies pakraštyje: Švenčionyse 25 cm, Tauragnuose 18 cm, Tabokinėje 15 cm, Akmenėje 14 cm, kitur 3–12 cm. Ploniausiai sniego būta Pietų ir Vakarų Lietuvoje – iki 3 cm, vietomis sniego visai neliko. Naktį iš vasario 19 į 20 d. pasnigo beveik visoje šalyje, daugiausiai Pietų Lietuvoje, daug kur susidarė 1–8 cm sniego danga. Storiausia, 16 cm, ji vis dar laikėsi Švenčionyse. Šiauriniuose rajonuose beveik nesnigo, todėl sniego dangos buvo likę tik atskirais lopais. Paskutinį mėnesio dešimtadienį sniegas sparčiai tirpo ir mėnesio pabaigoje jo neliko, nebent šiauriniuose šlaituose ar atskirais lopais miškuose šiaurės rytinėje šalies dalyje.

Mėnesio pradžioje įšalas daugelyje šalies rajonų plonėjo, Biržų, Varėnos ir Vilniaus apylinkėse įšalas nuo paviršiaus atitirpo iki 5 cm. Pirmojo dešimtadienio pabaigoje storiausias įšalas išmatuotas Vilniaus apylinkėse, kur įšalęs dirvožemio sluoksnis siekė iki 18 cm. Kituose šalies rajonuose įšalusio dirvožemio storis svyravo nuo 1 (aplink Uteną) iki 10 cm (Raseinių apylinkėse). Įšalo sluoksnis plonėjo ir antrąjį dešimtadienį: Biržuose ir Vilniuje nuo paviršiaus buvo atitirpęs atitinkamai iki 10 cm ir iki 4 cm sluoksnis, Kauno ir Varėnos apylinkėse iki 1–2 cm. Vietomis dirvožemiai per visą šį laikotarpį neįšalo. Tik paskutinėmis dienomis kai kur dirvožemiai vėl įšalo iki 2–6 cm. Šalti orai ilgai nesilaikė, todėl įšalas ir toliau sparčiai tirpo.

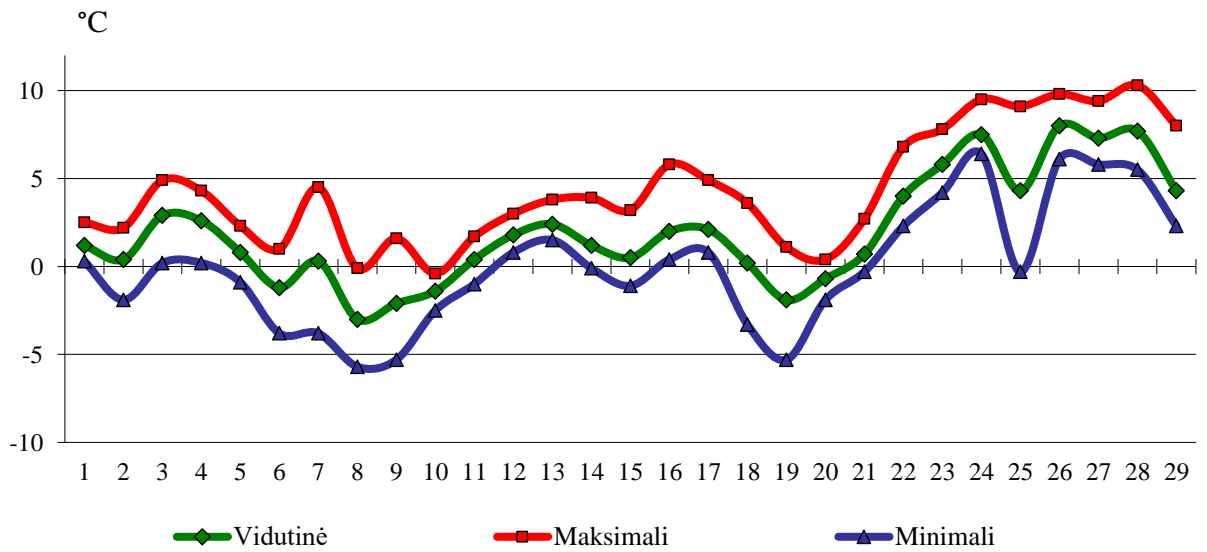
Vidutinė dirvožemio temperatūra 10 cm gylyje visoje šalyje buvo 1–3 °C, žemiausia šiame gylyje daug kur laikėsi apie 0 °C. Žemiausia dirvožemio temperatūra 20 cm gylyje visoje šalyje nukrito iki 0–1 °C.

Vasario mėnuo buvo labai vandeningas. Vidutinis vandens lygis svyravo nuo 10 iki 207 cm aukščiau vidutinio daugiamečio vasario mėnesio vandens lygio. Daugiausiai vandens plukdė Šiaurės, Vakarų ir Pietvakarių Lietuvos upės. Dėl didelio vandens kiekio, vasario viduryje Kauno hidroelektrinėje, pirmą kartą per 10 metų buvo atidarytos pralaidos vandeniui nuleisti.

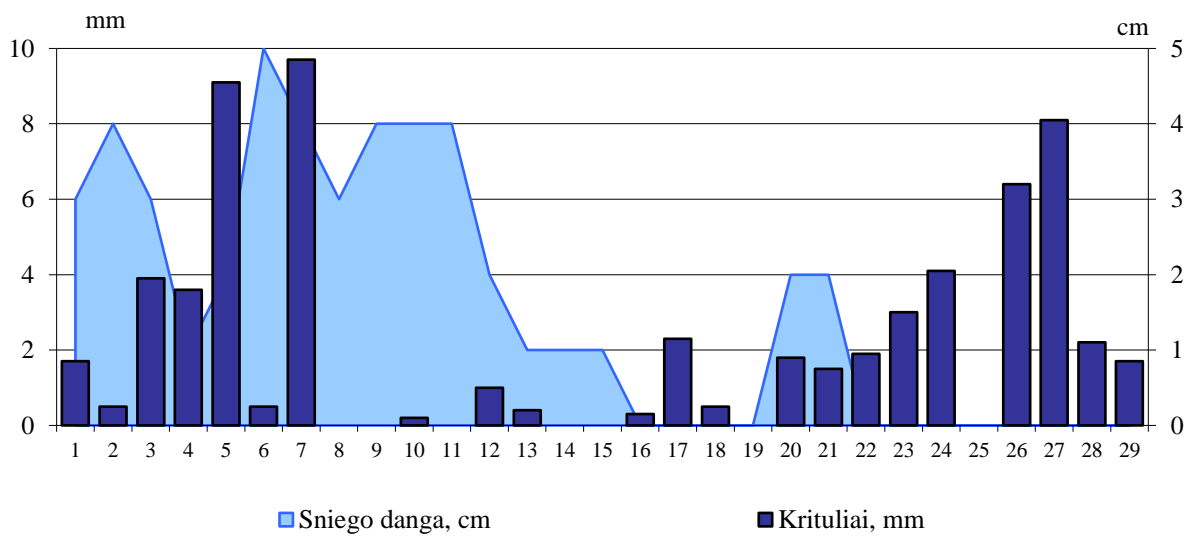
Mėnesio 6–20 dienomis upėse stebėti ledo reiškiniai – sniegainė, užas, priekrantės ledas. Stichinis vandens lygis stebėtas Nemune ties Panemune (iki vasario 3d.), Gėgėje ties Plaškiais (iki vasario 20 d.), Leitėje ties Kūlynais ir Nemuno atšakoje ties Rusne (iki mėnesio pabaigos).

Vidutinis Tauragno ežero vandens lygis vidutinę daugiametę reikšmę viršijo 37 cm. Kauno mariose ties Birštono ir Darsūniškio vandens matavimo stotimis vandens lygis buvo atitinkamai 79 ir 37 cm aukščiau vidurkio.

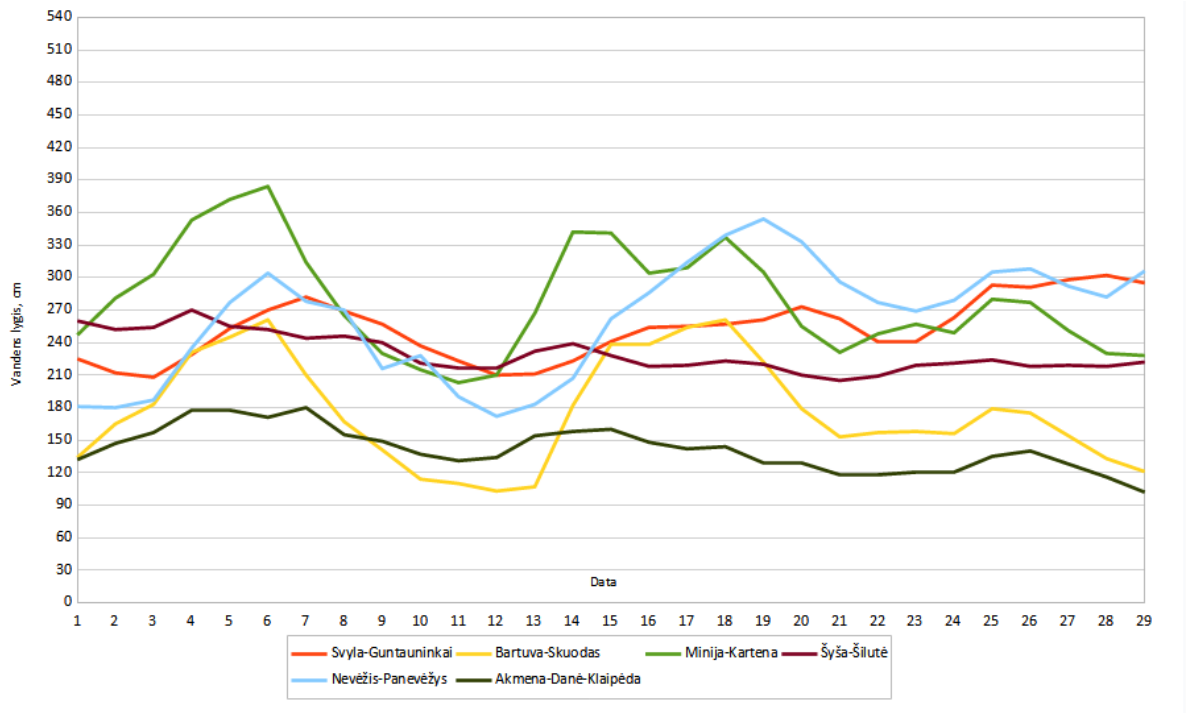
Atšilus orams, sparčiai tirpo ir ežerus kausčiusi ledo danga. Ant ledo atsirado vandens, properšų, atotirpų. Tauragno ežere paskutinę mėnesio dieną ledo storis siekė 10 cm. Kitur ledo storis svyravo nuo 8 iki 22 cm.



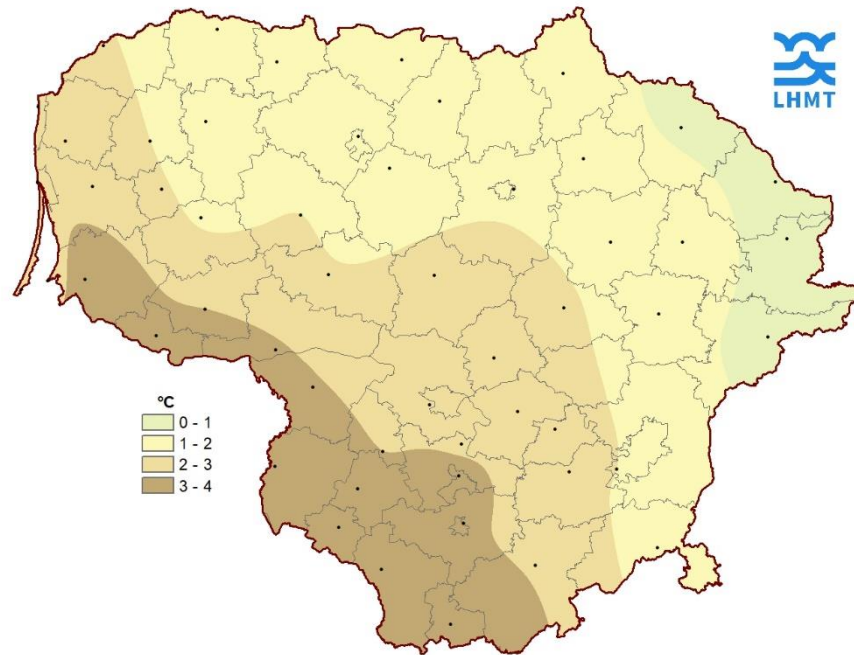
1 pav. Oro temperatūros eiga. Vilniaus MS, 2024 m. vasario mėn.



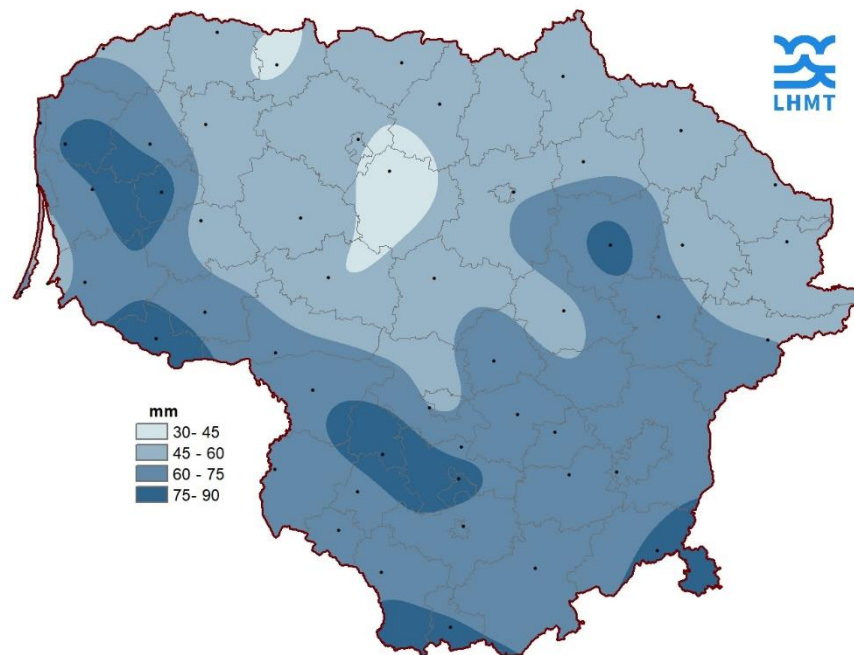
2 pav. Kritulių kiekis (mm) ir vidutinis sniego dangos storis (cm). Vilniaus MS, 2024 m. vasario mėn.



3 pav. Vandens lygis Lietuvos upėse 2024 m. vasario mėnesį



4 pav. 2024 m. vasario mėn. vidutinė oro temperatūra, °C



5 pav. 2024 m. vasario mėn. kritulių kiekis, mm

1 lentelė. Oro temperatūra, °C. 2024 m. vasaris

Eil. Nr.	MS/AMS	aukščiausia			žemiausia			vidutinė				nuokrypis nuo SKN,°			
		I	II	III	I	II	III	I	II	III	mėn.	I	II	III	mėn.
1	Biržai	6,1	6,0	10,6	-7,8	-3,3	-0,8	-0,7	0,8	4,4	1,4	3,1	4,0	6,9	4,6
2	Dotnuva	6,3	9,1	11,2	-8,4	-2,2	0,0	0,2	1,8	5,1	2,3	3,5	4,4	7,1	4,9
3	Dūkštas	4,7	4,1	7,9	-10,8	-8,3	-2,3	-1,5	-0,3	3,5	0,5	3,2	3,8	6,6	4,5
4	Kaunas	6,1	9,4	11,9	-4,0	-2,8	-0,4	1,0	2,2	5,6	2,8	4,1	4,6	7,4	5,2
5	Kybartai	8,0	11,8	12,7	-5,2	-1,4	0,9	1,8	3,3	6,1	3,6	4,2	5,1	7,3	5,4
6	Klaipėda	5,5	9,4	9,8	-2,5	-1,3	1,1	1,7	2,8	4,8	3,0	3,0	3,6	5,2	3,9
7	Laukuva	5,5	8,4	8,9	-5,7	-2,1	-0,5	1,3	1,7	4,1	1,9	4,7	4,5	6,4	4,8
8	Lazdijai	7,2	10,4	12,4	-6,2	-3,4	-1,6	1,2	2,4	6,0	3,1	4,2	4,8	7,7	5,5
9	Nida	6,1	8,2	8,5	-2,1	-0,1	0,9	2,3	2,1	4,0	2,7	3,7	3,0	4,7	3,7
10	Panevėžys	6,5	8,2	11,5	-11,1	-3,4	-0,3	-0,5	1,3	5,1	1,8	2,9	4,1	7,2	4,6
11	Raseiniai	5,8	9,3	11,5	-7,3	-2,1	-0,3	0,2	1,7	4,7	2,1	3,7	4,5	6,9	4,9
12	Šiauliai	6,3	7,4	11,3	-8,9	-3,1	-0,1	-0,4	1,4	4,3	1,7	3,0	4,1	6,5	4,5
13	Šilutė	6,4	11,4	9,7	-3,7	-0,8	1,1	1,7	3,2	5,3	3,3	3,6	4,6	6,1	4,7
14	Šventoji	5,3	10,5	10,3	-3,6	-1,6	1,0	1,2	2,8	4,4	2,7				
15	Telšiai	6,0	7,9	8,9	-6,1	-2,2	-0,3	-0,3	1,4	3,9	1,6	2,8	3,9	5,8	4,1
16	Ukmergė	5,5	7,4	11,0	-9,7	-4,1	-0,6	0,0	1,5	5,5	2,2	3,5	4,4	7,6	5,1
17	Utena	5,3	5,1	9,3	-9,9	-6,0	-1,2	-0,6	0,7	4,7	1,5	3,3	4,0	7,1	4,7
18	Varėna	6,7	8,9	11,4	-5,0	-6,0	-0,8	1,0	1,7	6,2	2,9	4,4	4,4	8,0	5,6
20	Vilnius	4,9	5,8	10,3	-5,7	-5,3	-0,3	0,1	0,8	5,5	2,0	3,9	4,0	7,7	5,1
21	Akmėnė	6,8	8,5	11,3	-8,2	-2,9	-0,2	-0,5	1,5	4,4	1,7				
29	Alytus	7,0	10,2	12,5	-4,5	-4,5	-3,1	1,2	2,3	6,1	3,1				
22	Anykščiai	5,0	5,7	10,1	-10,1	-4,3	-1,1	-0,9	0,9	4,8	1,5				
23	Marijampolė	7,6	10,9	11,5	-4,1	-2,1	-0,4	1,5	2,7	5,9	3,3				
24	Mažeikiai	7,2	8,8	9,1	-7,9	-3,1	0,0	-0,3	1,5	4,0	1,6				
25	Rokiškis	4,9	5,1	9,0	-8,5	-3,8	-1,3	-1,3	0,3	4,0	0,9				
26	Šeduva	6,1	8,2	11,3	-12,3	-3,4	-0,2	-0,6	1,3	4,5	1,6				
27	Švenčionys	4,4	3,4	8,4	-9,5	-7,6	-1,7	-1,5	-0,3	4,0	0,7				

Eil. Nr.	MS/AMS	aukščiausia			žemiausia			vidutinė				nuokrypis nuo SKN,°			
		I	II	III	I	II	III	I	II	III	mėn.	I	II	III	mėn.
28	Tauragė	6,6	11,4	11,9	-4,0	-1,8	0,4	1,3	2,7	5,3	3,0				
29	Ventė	5,2	7,0	9,4	-2,6	-0,3	1,4	1,6	2,3	4,4	2,7				
30	Vėžaičiai	6,5	9,7	8,9	-3,8	-2,6	0,6	1,2	2,6	4,7	2,8				
31	Birštonas	6,2	10,1	11,8	-4,2	-4,3	-1,1	1,5	2,6	6,0	3,3				
32	Druskininkai	7,4	10,2	12,4	-6,4	-4,2	-0,1	1,5	2,5	6,4	3,4				
33	Elektrėnai	5,2	7,4	10,6	-4,8	-3,4	-0,1	0,4	1,5	5,7	2,4				
34	Jonava	6,3	9,5	11,7	-6,2	-3,5	-0,4	0,9	2,2	5,9	2,9				
35	Joniškis	7,3	6,9	11,8	-8,6	-3,1	-0,2	-0,9	1,1	4,3	1,4				
36	Jurbarkas	6,6	11,5	12,0	-4,3	-1,7	0,4	1,3	2,7	5,6	3,1				
37	Kaišiadorys	5,4	8,9	11,4	-5,0	-4,9	-1,2	0,6	1,9	5,7	2,6				
38	Kalvarija	7,4	11,2	11,7	-4,7	-2,5	-0,8	1,4	2,6	5,7	3,2				
39	Kazlų Rūda	6,0	10,6	11,9	-6,1	-4,3	-1,4	1,1	2,5	5,7	3,0				
40	Kelmė	5,9	8,2	11,4	-7,1	-2,6	-0,3	0,1	1,7	4,5	2,0				
41	Kretinga	6,2	10,1	9,9	-3,9	-3,1	0,8	1,3	2,8	4,6	2,8				
42	Kupiškis	6,0	5,9	10,7	-10,5	-3,3	-1,0	-1,2	0,8	4,7	1,3				
43	Molėtai	4,9	5,2	9,3	-12,9	-6,9	-2,0	-0,8	0,5	4,6	1,3				
44	Pagėgiai	6,2	12,2	11,8	-3,6	-1,4	0,7	1,6	2,9	5,4	3,2				
45	Pakruojis	6,5	6,7	10,8	-11,6	-3,2	-0,8	-1,0	0,9	4,3	1,3				
46	Plungė	6,1	8,5	9,6	-5,3	-2,9	-0,1	0,2	1,8	4,1	2,0				
47	Prienai	5,7	9,6	11,6	-3,6	-2,8	-0,1	0,8	2,1	5,8	2,8				
48	Rietavas	6,0	8,3	9,8	-6,6	-2,3	0,0	0,5	1,8	4,3	2,1				
49	Skuodas	7,1	9,7	9,6	-6,1	-3,2	-0,8	0,4	1,9	4,1	2,1				
50	Šakiai	6,3	11,1	11,7	-5,2	-1,5	0,1	1,2	2,6	5,6	3,1				
51	Šalčininkai	5,0	5,4	10,5	-8,0	-6,9	-0,5	-0,2	0,2	5,2	1,6				
52	Trakai	4,8	7,4	10,9	-4,9	-5,0	-1,4	0,3	1,0	5,6	2,2				
53	Zarasai	4,5	4,2	7,9	-10,1	-7,1	-2,3	-1,6	-0,3	3,5	0,5				

2 lentelė. Kritulių kiekis (mm), dienų skaičius su krituliais >1 mm ir didžiausias kritulių kiekis per parą. 2024 m. vasaris

Eil. Nr.	MS/AMS	kiekis, mm				nuokrypis nuo SKN, %				Dienų skaičius, kai kritulių > 1 mm			Didžiausias kritulių kiekis per parą, mm		
		I	II	III	mėn.	I	II	III	mėn.	I	II	III	I	II	III
1	Biržai	8,8	14,8	22,2	45,8	59	93	202	109	3	3	7	3,3	6,2	5,4
2	Dotnuva	17,1	11,7	25,7	54,5	155	90	321	170	6	4	5	6,1	4,1	9
3	Dūkštas	11,6	10,7	24,7	47,0	89	82	225	127	4	4	6	5,4	3,3	5,0
4	Kaunas	21,2	14,8	24,2	60,2	151	106	242	158	6	5	6	5,2	6,2	6,9
5	Kybartai	32,7	18,0	19,1	69,8	218	138	212	189	6	5	5	11,1	5,0	4,4
6	Klaipėda	19,0	21,2	20,1	60,3	119	125	168	134	9	8	3	2,6	6,0	7,6
7	Laukuva	18,6	12,5	21,8	52,9	109	66	156	106	6	4	6	4,9	4,6	6,0
8	Lazdijai	32,1	13,2	26,9	72,2	247	102	269	201	7	3	5	9,9	4,9	7,4
9	Nida	22,5	25,1	22,7	70,3	141	148	189	156	7	7	6	5,2	9,1	6,8
10	Palanga	19,6	23,4	21,0	64,0					7	6	4	4,8	6,2	7,1
11	Panevėžys	24,6	13,5	20,0	58,1	205	104	250	176	5	4	6	6,5	4,5	6,2
12	Raseiniai	18,2	11,1	17,4	46,7	130	74	158	117	5	4	6	5,1	3,3	5,8
13	Šiauliai	23,2	8,0	15,6	46,8	193	62	195	142	6	5	5	6,7	2,1	5,7
14	Šilutė	18,2	20,0	27,8	66,0	121	111	232	147	5	7	7	4,8	4,5	6,8
15	Telšiai	26,2	8,6	16,7	51,5	146	41	104	94	6	3	6	6,1	2,6	5,9
16	Ukmergė	21,8	8,7	26,2	56,7	156	62	262	149	4	3	6	6,9	3,3	7,3
17	Utena	16,1	10,1	28,4	54,6	107	72	237	133	4	3	5	5,1	3,8	8,8
18	Varėna	25,2	14,0	26,3	65,5	168	88	219	152	7	3	8	9,2	5,3	6,9
19	Vilnius	29,2	6,3	28,9	64,4	195	42	241	153	5	3	8	9,7	2,3	8,1
20	Akmenė	25,8	7,2	11,6	44,6	215	48	129	124	8	3	4	7,9	1,5	5,4
21	Alytus	21,7	14,7	29,7	66,1	167	113	297	184	6	4	7	9,5	5,2	8,6
22	Anykščiai	36,2	14,7	28,9	79,8	213	86	222	170	6	5	7	9,9	4,7	7,5
23	Marijampolė	20,9	15,2	28,2	64,3	161	127	353	195	5	5	5	7,3	4,8	9,7
24	Mažeikiai	22,3	10,4	15,2	47,9	172	65	152	123	6	3	4	6,7	2,8	7,3
25	Rokiškis	9,9	11,2	26,8	47,9	62	66	206	104	3	4	6	5,0	4,7	7,8

Eil. Nr.	MS/AMS	kiekis, mm				nuokrypis nuo SKN, %				Dienų skaičius, kai kritulių > 1 mm			Didžiausias kritulių kiekis per parą, mm		
		I	II	III	mėn.	I	II	III	mėn.	I	II	III	I	II	III
26	Šeduva	15,7	9,1	14,2	39,0	143	83	178	130	4	5	5	4,6	3,0	6,4
27	Švenčionys	25,4	8,0	26,6	60,0	149	47	190	125	5	4	7	8,9	2,5	8,0
28	Tauragė	32,7	16,6	21,4	70,7	172	79	143	129	7	6	6	8,3	3,5	5,2
29	Ventė	16,1	16,7	21,8	54,6					6	4	6	4,6	7,8	5,6
30	Vėžaičiai	27,5	24,5	22,9	74,9	125	117	135	125	8	6	6	4,3	7,7	7,0
31	Birštonas	34,0	15,6	32,3	81,9	200	92	248	174	7	3	8	10,7	5,9	8,6
32	Druskininkai	30,2	16,0	30,0	76,2	201	114	273	191	7	4	6	9,4	7,4	11,6
33	Elektrėnai	25,1	9,2	29,9	64,2					4	4	8	10,3	2,9	10,9
34	Jonava	30,4	11,3	24,6	66,3	217	75	224	166	5	4	7	6,6	3,7	8,1
35	Joniškis	25,6	7,1	15,8	48,5					6	3	5	7,2	2,7	4,3
36	Jurbarkas	30,4	19,5	17,4	67,3					6	6	5	6,9	5,0	5,0
37	Kaišiadorys	26,2	9,3	32,8	68,3					4	3	8	9,8	3,0	10,0
38	Kalvarija	27,3	14,1	20,3	61,7					5	4	5	7,7	5,4	8,7
39	Kazlų Rūda	40,0	20,6	28,1	88,7					6	4	5	12,4	6,6	7,2
40	Kelmė	23,4	14,5	19,3	57,2					6	6	5	6,6	3,7	8,2
41	Kretinga	28,0	23,6	25,6	77,2	140	124	183	146	8	8	3	7,1	6,6	9,3
42	Kupiškis	16,7	14,9	23,0	54,6					5	4	7	4,3	6,1	6,2
43	Molėtai	31,5	7,2	30,6	69,3					5	4	7	9,9	2,0	11,1
44	Pagėgiai	32,9	20,4	25,8	79,1					8	6	7	8,1	4,7	5,7
45	Pakruojis	24,3	11,0	15,7	51,0					6	5	6	6,8	3,9	6,6
46	Plungė	32,0	18,8	20,0	70,8					8	5	5	7,0	5,1	8,1
47	Prienai	28,6	12,3	28,2	69,1					7	3	7	7,9	5,0	8,1
48	Rietavas	31,4	18,7	31,4	81,5					9	6	7	5,6	4,9	7,4
49	Skuodas	26,4	16,3	15,5	58,2	155	86	119	119	7	6	3	5,5	6,9	6,9
50	Šakiai	26,0	19,9	25,3	71,2					6	6	6	9,7	5,6	6,9
51	Šalčininkai	34,6	9,6	33,7	77,9					7	3	9	8,6	4,4	11,6
52	Trakai	26,4	7,1	27,2	60,7	155	39	181	121	6	3	8	11	2,8	8,5
53	Zarasai	14,1	14,5	24,5	53,1					5	3	5	7,5	7,9	8,8

3 lentelė. Didžiausias vėjo greitis (m/s) ir jo kryptis bei diena. 2024 m. vasaris

Eil. Nr.	MS/AMS	I			II			III		
		greitis	kryptis	diena	greitis	kryptis	diena	greitis	kryptis	diena
1	Biržai	14,0	R	7	15,6	ŠV	18	14,7	PV	24
2	Dotnuva	15,4	V	7	12,8	V	17	14,6	P	24
3	Dūkštas	15,8	V	4	12,9	V	17	12,8	PR	24
4	Kaunas	17,5	ŠV	7	13,7	P	17	15,5	PV	24
5	Kybartai	21,5	ŠV	3	14,3	V	17	16,3	PV	24
6	Klaipėda	20,9	V	7	15,0	P	16	16,8	P	24
7	Laukuva	19,0	V	7	14,3	PR	19	20,2	PV	24
8	Lazdijai	18,4	ŠV	5	13,3	ŠV	17	15,2	P	24
9	Nida	16,8	PV	3	12,9	PV	17	14,4	PR	24
10	Panevėžys	16,1	PV	7	14,4	ŠV	18	17,2	PV	24
11	Raseiniai	16,2	V	7	12,4	V	17	17,0	PV	24
12	Šiauliai	14,2	PV	1	14,9	V	17	15,6	P	24
13	Šilutė	21,9	V	7	13,1	PV	17	17,7	PV	24
14	Šventoji	21,4	ŠV	7	16,0	PV	17	19,2	ŠV	24
15	Telšiai	18,9	PV	1	14,0	P	16	19,2	P	24
16	Ukmergė	17,4	V	7	12,8	V	17	13,7	PV	24
17	Utena	16,3	PV	7	12,8	Š	18	13,1	PR	24
18	Varėna	15,8	V	3	13,3	ŠV	17	12,4	PR	24
19	Vilnius	19,6	ŠV	5	13,4	ŠV	17	11,4	P	24
20	Marijampolė	20,5	ŠV	3	13,8	ŠV	17	14,0	V	24
21	Mažeikiai	17,5	PV	1	11,6	P	16	16,5	PV	24
22	Rokiškis	14,4	V	4	12,3	ŠV	17	14,3	PV	24
23	Švenčionys	14,9	V	7	12,3	ŠV	17	12,0	PR	23
24	Tauragė	17,5	ŠV	7	12,6	ŠV	17	19,2	V	24
25	Ventė	23,7	V	3	17,4	ŠV	17	21,4	PV	24
26	Vėžaičiai	18,6	V	3	12,3	V	17	14,7	PV	24

5 lentelė. Sniego dangos storis (cm) ir dirvožemio įšalimo/atitirpimo gylis paskutinę dešimtadienio dieną, 2024 m. vasaris

Eil. Nr.	MS	Sniego danga, cm			Įšalimo/atitirpimo gylis, cm					
		I	II	III	I		II		III	
					įš.	at.	įš.	at.	įš.	at.
1	Biržai	5	0		0-6/11-19	7-10	5	0		
2	Dotnuva	4	2		3	0	2	0		
3	Dūkštas	9	1							
4	Kaunas	1	3		7	0	2	0		
5	Kybartai	1	4		4	0	2	0		
6	Klaipėda	1	1							
7	Laukuva	1	1							
8	Lazdijai	2	6							
9	Nida	2	2							
10	Panevėžys	4	0							
11	Raseiniai	1	3		10	0				
12	Šiauliai	8	2							
13	Šilutė	1	2		3	0				
14	Telšiai	8	0		6	0	5	0		
15	Ukmergė	3	1		2	0	2	0		
16	Utena	7	0		1	0	4	0		
17	Varėna	0	6		5	0				
18	Vilnius	4	2		18	0	6	0		
19	Akmenė	14	0							
20	Alytus	0	6							
21	Marijampolė	1	3							
22	Mažeikiai	10	0							
23	Rokiškis	11	0							
24	Šeduva	4	0							
25	Švenčionys	25	16							
26	Tauragė	0	3							
27	Vėžaičiai	5	1							