



**2024 m. SAUSIO MĖN.
HIDROMETEOROLOGINIS BIULETENIS**

Nr. 1

2024 METŲ SAUSIO MĖNESIO HIDROMETEOROLOGINĖS SĄLYGOS

Sausis buvo šaltesnis ir sausesnis nei įprastai. Pirmąjį mėnesio penkiadienį Lietuva buvo tarp anticiklono šiaurėje ir ciklono slėnio pietuose – laikėsi šalti su sniegu ir stipriais vėjais orai. Vėliau, sustiprėjus vakarų srautams, per Lietuvą praslinko nedidelis, bet aktyvus ciklonas. Jo užnugariu įsiveržė arktinė oro masė, o nuo Komijos atslinkęs anticiklonas beveik iki pirmojo dešimtadienio pabaigos lėmė ramius sausus ir šaltus orus. Dešimtadienių sandūroje šiaurės vakarų pernaša iš šiaurinių platumų priartino cikloną ir Lietuvą pasiekė jo pietinė dalis – šaltis pasitraukė, sustiprėjo vėjas, iškrito nedidelių kritulių. Tokia pernaša vyravo iki pat mėnesio vidurio, todėl orai buvo nepastovūs – vienas paskui kitą praslenkantys nedideli ciklonai trumpam atgindavo šaltį, kurį su stipriais vėjais išstumdavo drėgnesni ir šiltesni orai, bet netrukus vėl grįždavo šaltis ir procesas pasikartodavo. Tarp dviejų žemo slėgio sūkurių įsiterpus gūbriui stipresnis šaltis spustelėjo baigiantis antrajam dešimtadieniui, tačiau greitai, atsikus vakarų srautams, šalta oro masė pasitraukė į Rusiją, ir vėl nuo Atlanto praslenkantys ciklonai atnešė gausesnių kritulių, daugiausia sniego. Atlanto įtakoje Lietuva išliko ir didesnę trečiojo dešimtadienio dalį: orai po truputį šilo, sustiprėjo vėjai, pasitaikė lijundry, sniegas vis dažniau pereinavo į šlapdriabą ir liūtį. Mėnesio pabaigoje aukštesniuose atmosferos sluoksniuose nusistovėjus gūbriui apniukę ir darganoti orai iš šalies pasitraukė – naktimis šiek tiek pašaldavo, o dienomis laikėsi teigiama oro temperatūra.

Pirmasis dešimtadienis buvo labai šaltas – vidutinė oro temperatūra Lietuvoje buvo $-9,1$ °C (neigiama $6,3^{\circ}$ anomalija). Šalčiausia buvo šiaurės rytinėje šalies dalyje, $-12,5...-10,0$ °C (neigiama $7,4-8,4^{\circ}$ anomalija), aukščiausia dešimtadienio vidutinė temperatūra, $-6,0...-5,0$ °C, registruota Nidoje ir Ventėje (neigiama $4,3^{\circ}$ anomalija), Vakarų ir Pietų Lietuvoje $-8,0...-6,0$ °C (neigiama $5,2-7,2^{\circ}$ anomalija), kitur $-10,0...-8,0$ °C (neigiama $4,5-6,0^{\circ}$ anomalija). Aukščiausia paros oro temperatūra šalyje buvo $0-3$ °C, žemiausia nukrito iki $-25...-20^{\circ}$ C, šiauriniuose rajonuose net iki $-28...-26$ °C, pajūryje ir pamaryje iki $-19...-17$ °C.

Per šį laikotarpį Lietuvoje kritulių vidutiniškai iškrito $6,4$ mm ($0,3$ SKN). Beveik visur kritulių kiekis neviršijo 10 mm, tik pietiniame šalies pakraštyje ir kai kuriuose šiaurės rytiniuose rajonuose bei Nidoje iškrito $10-12$ mm ($0,5-0,7$ SKN) kritulių. Vakarų Lietuvoje (išskyrus patį vakarinį šalies pakraštį), kai kuriuose centriniuose rajonuose, Kupiškyje ir Trakuose $1-5$ mm ($0,05-0,3$ SKN), kitur $5-10$ mm ($0,2-0,6$ SKN). Dešimtadienio didžiausias kritulių kiekis (12 mm) registruotas Švenčionyse. Didžiausias paros kritulių kiekis daug kur siekė $1-4$ mm, kai kur šalies vakaruose kritulių beveik nebuvo. Dienų, kai kritulių iškrito ≥ 1 mm, buvo $1-4$ (paprastai būna apie 4 tokias dienas).

Antrasis dešimtadienis taip pat pasitaikė šaltas – jo vidutinė oro temperatūra buvo $-4,1$ °C (neigiama $2,1^{\circ}$ anomalija). Šalčiausia buvo rytinėje šalies pusėje, $-6,4...-5$ °C (neigiama $2,3-3,0^{\circ}$ anomalija), didesnėje šalies dalyje buvo $-5...-3$ °C (neigiama $1,6-2,7^{\circ}$ anomalija), kraštiniuose vakariniuose rajonuose ir Kybartuose $-3,0...-0,8$ °C (neigiama $0,4-1,1^{\circ}$ anomalija). Aukščiausia oro temperatūra pakilo iki $1-5$ °C, žemiausia nukrito iki $-23...-17$ °C, vietomis, daugiausia vakariniuose ir pietiniuose rajonuose, $-16...-11$ °C.

Antrąjį dešimtadienį vidutinis kritulių kiekis Lietuvoje siekė $21,2$ mm ($1,4$ SKN). Daugiausiai kritulių registruota pajūryje, Rietavo–Vėžaičių ruože ir Šalčininkų apylinkėse, $30-42$ mm ($1,4-1,6$ SKN), didesnėje šalies dalyje kritulių kiekis svyravo tarp $15-30$ mm ($0,8-2,5$ SKN), centrinėje ir šiaurinėje šalies dalyse, vietomis Suvalkijoje ir Dūkšto apylinkėse kritulių fiksuota mažiausiai, $7-15$ mm ($0,9-1,2$ SKN). Didžiausias dešimtadienio kritulių kiekis

registruotas Palangoje, 41 mm. Didžiausias paros kritulių kiekis daug kur buvo 2–12 mm, Palangoje 22 mm. Dienų, kai kritulių iškrito ≥ 1 mm, buvo 4–7 (paprastai būna apie 3–4 tokios dienos).

Trečiojo dešimtadienio vidutinė oro temperatūra buvo 0,5 °C (teigiama 4,3° anomalija). Vėsiausia buvo rytiniame šalies pakraštyje, -2...-1 °C (teigiama 4,0° anomalija), didžiojoje šalies dalyje buvo -1...1 °C (teigiama 4,0–4,6° anomalija), Vakarų ir Pietvakarių Lietuvoje 1–2 °C (teigiama 3,6–5,2° anomalija). Aukščiausia oro temperatūra svyravo tarp 3–7 °C, žemiausia daug kur nukrito iki -9...-4 °C, vietomis iki -16...-10 °C, kai kuriuose šiaurės rytiniuose rajonuose iki -20...-17 °C.

Paskutinįjį dešimtadienį vidutinis kritulių kiekis buvo 16,1 mm (0,9 SKN). Vidurio Lietuvos šiauriniuose rajonuose, Kalvarijos, Marijampolės, Elektrėnų ir Dūkšto apylinkėse kritulių kiekis neviršijo 10 mm (0,4–0,6 SKN), daug kur kritulių iškrito 10–20 mm (0,6–1,1 SKN). Žemaitijoje registruota daugiausiai kritulių, 20–36 mm (1,0–1,3 SKN). Daugiausiai kritulių registruota Vėžaičiuose, 36 mm. Didžiausias paros kritulių kiekis daugelyje rajonų buvo 3–15 mm. Dienų, kai kritulių iškrito ≥ 1 mm, buvo 2–6 (paprastai būna apie 4 tokias dienas).

Sausio mėnesio vidutinė oro temperatūra Lietuvoje buvo -4,1 °C (neigiama 1,2° anomalija): nuo -3,0...-1,0 °C (neigiama 0,2–1,0° anomalija) vakariniame šalies pakraštyje ir Kybartuose iki -6,5...-5,0 °C šiaurės rytinėje dalyje (neigiama 2,0–2,1° anomalija). Aukščiausia oro temperatūra siekė 3–7 °C, žemiausia nukrito iki -28...-17 °C. Aukščiausia oro temperatūra išmatuota sausio 30 d. Kybartuose, 6,8 °C, šalčiausia buvo sausio 8 d. Zarasuose, -28,0 °C.

Per mėnesį kritulių šalyje vidutiniškai iškrito 43,5 mm (0,8 SKN). Daug kur registruota 15–45 mm kritulių (0,5–0,9 SKN). Daugiau jų teko pietrytiniam šalies pakraščiu ir Vakarų Lietuvai bei kai kuriems pietiniams rajonams, 45–80 mm (0,8–1,2 SKN). Daugiausiai kritulių iškrito Rietave (77 mm) ir Vėžaičiuose (73 mm).

Sausio mėnesį Saulė Lietuvoje vidutiniškai spindėjo apie 37 val. (0,9 SKN): nuo 30 val. Utenoje iki 47 val. Kybartuose.

Šį mėnesį stichinių meteorologinių reiškinių šalyje nebuvo. Iš **pavojingų reiškinių** daugiausia užregistruota smarkaus vėjo atvejų: daug kur 4–8, Nidoje net 12 atvejų. Didžiausias vėjo greitis daug kur siekė 15–21 m/s. Lijundrų būta po 1–5 atvejus, rūko daug kur pasitaikė po 1–3, Vilniuje 5 atvejus. Vietomis stebėtas šerkšnas, sniego pustymas, pasitaikė gausių kritulių.

Paskutinę pirmojo dešimtadienio dieną beveik visą Lietuvą dengė sniegas. Ploniausia sniego danga išmatuota Vakarų Lietuvoje, iki 3 cm, daug kur jos storis siekė 3–6 cm, Rytų ir Pietų Lietuvoje 6–11 cm. Paskutinę antrojo dešimtadienio dieną sniegas dengė visą Lietuvą. Storiausia sniego danga buvo Laukuvoje (28 cm), Rokiškyje ir Vėžaičiuose (22 cm), ploniausia pietiniuose bei vakariniuose rajonuose (5–9 cm), kitur laikėsi 10–20 cm. Trečiąjį dešimtadienį sniegas sparčiai tirpo ir paskutinę mėnesio dieną sniego danga išliko tik Rytų bei vietomis Vakarų Lietuvoje (1–7 cm). Storiausia danga fiksuota Švenčionyse (16 cm) ir Rokiškyje (11 cm).

Mėnesio pradžioje įšalas sparčiai formavosi visoje Lietuvoje: daugelyje šalies rajonų dirvožemiai buvo įšalę 11–18 cm, Telšiuose ir Biržuose iki 20–24 cm. Antrąjį dešimtadienį įšalas beveik nekito, laikėsi 10–20 cm, ploniausias jis buvo Ukmergės rajone, 2 cm. Trečiąjį dešimtadienį daugelyje šalies rajonų įšalusio dirvožemio sluoksnis plonėjo, o mėnesio pabaigoje įšalas kai kur visai ištirpo. Giliausiai dirvožemis buvo įšalęs Biržuose ir Vilniuje, iki 23–24 cm. Kituose šalies rajonuose įšalo storis buvo tarp 1–12 cm.

Vidutinė dirvožemio temperatūra 10 cm gylyje visoje šalyje svyravo tarp -5...1 °C, žemiausia šiame gylyje daug kur nukrito iki -6...1 °C. Žemiausia dirvožemio temperatūra 20 cm gylyje visoje šalyje buvo -3...1 °C.

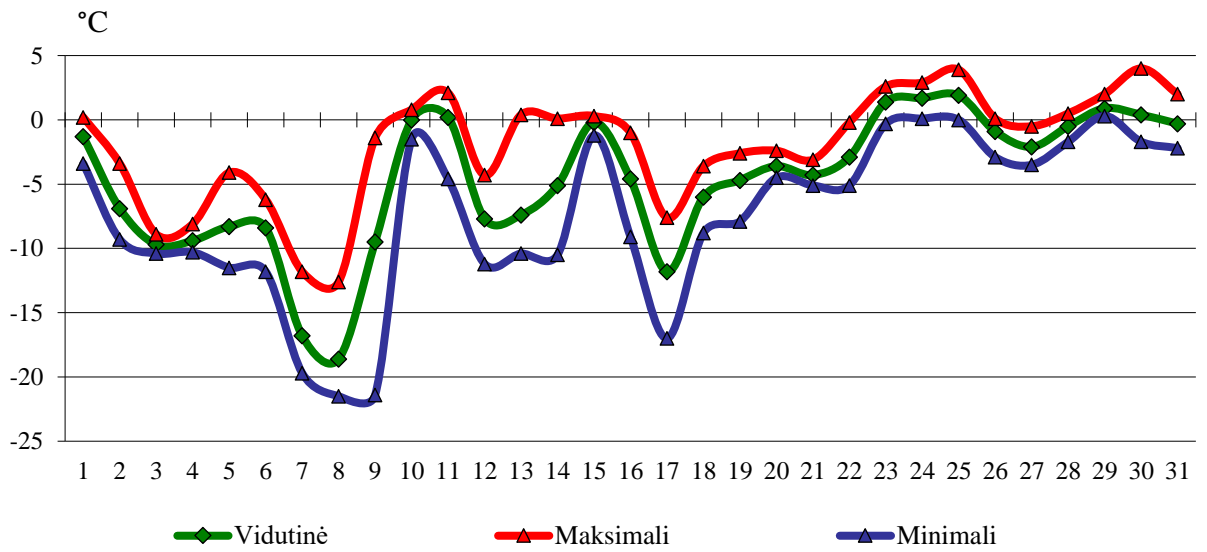
Vidutinis mėnesio vandens lygis buvo 1–146 cm aukštesnis už sausio mėnesio vidutinį daugiametį vandens lygį. Tik Nemune ties Druskininkais vidutinis mėnesio vandens lygis buvo 39 cm žemesnis.

Pirmosiomis sausio mėnesio dienomis buvo stebimas besibaigiantis atodrėkio ir lietaus sukeltas poplūdis upėse, vandens lygis tolygiai krito ir atkeliavus žemiškiems orams, vandens telkiniuose pasirodė ledo reiškiniai. Lžas, priekrantės ledas, ledonešis upėse stebėti nuo sausio 2 dienos, kai kur išliko iki mėnesio pabaigos. Užšalo ežerai ir Kuršių marios. Sausio 18–24 dienomis ledo storis Kuršių mariose siekė 18–20 cm.

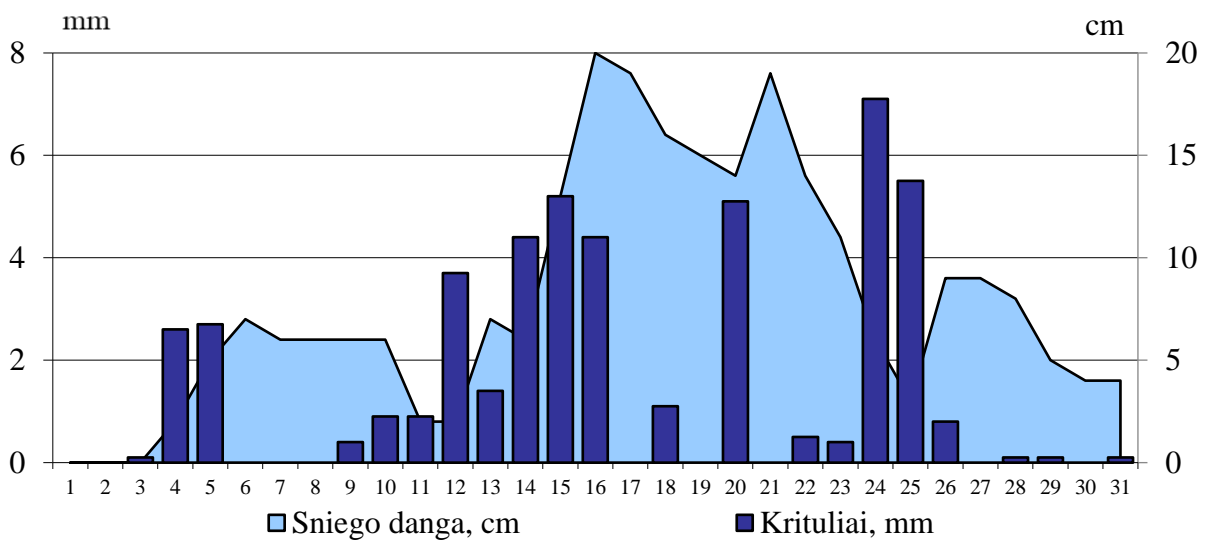
Trečiojo dešimtadienio metu prasidėjus atodrėkiui pradėta stebėti trečioji žiemos poplūdžio banga. Didesnis vandens lygio kilimas buvo stebimas vakarinėje, šiaurės vakarinėje ir šiaurinėje šalies dalyse. Per parą vandens lygiai buvo pakilę nuo pusės metro iki 150 cm. Nauji maksimalūs vandens lygiai užfiksuotas sausio 25–29 dienomis Akmenoje–Danėje ties Kretinga 430 cm (buvęs 382 cm), Akmenoje–Danėje ties Klaipėda 292 cm (buvęs 244 cm), Šyštoje ties Šilute 413 cm (buvęs 351 cm), Minijoje ties Priekule 575 (buvęs 545 cm), Klaipėdos kanale ties Lankupiais 818 cm (buvęs 749 cm), Nemune ties Šilininkais 478 cm (buvęs 461 cm). Nuo sausio 29 dienos vandens lygis pamažu pradėjo kristi.

Sausio mėnesį stichinis vandens lygis stebėtas Leitės upėje ties Kūlynais, Nemuno atšakoje Atmatoje ties Rusne, Gėgėje ties Plaškiais, Nemune ties Panemune, Šyštoje ties Šilute, Akmenoje–Danėje ties Klaipėda ir Minijoje ties Priekule.

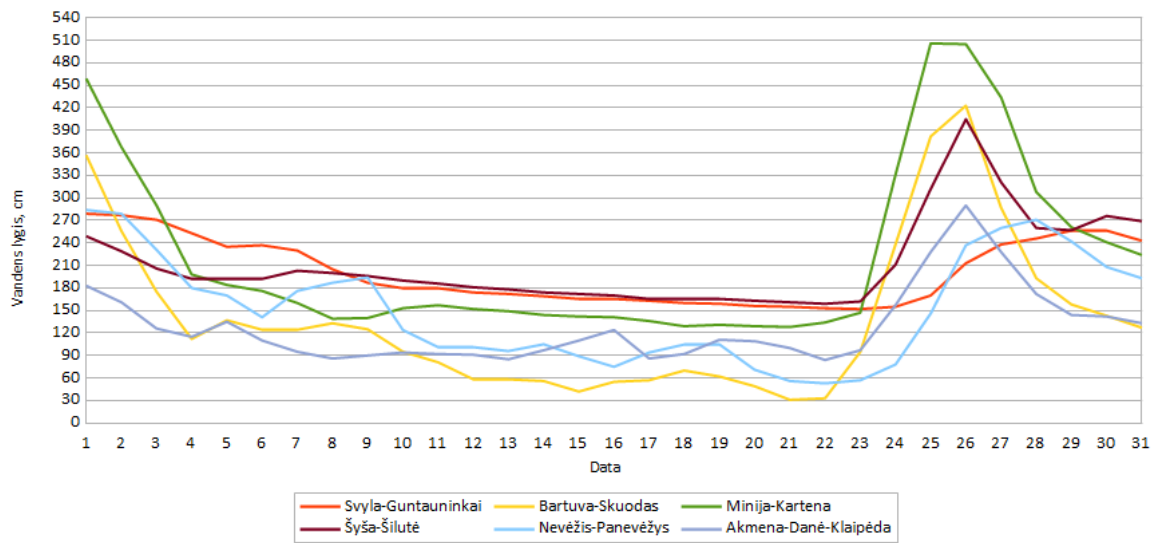
Vidutinis sausio mėnesio vandens lygis Tauragno ežere buvo 41 cm aukštesnis nei šio mėnesio vidutinis daugiametis vandens lygis. Ežeras užšalo sausio 6 d. Storiausias 18 cm ledas stebėtas paskutinę mėnesio dieną.



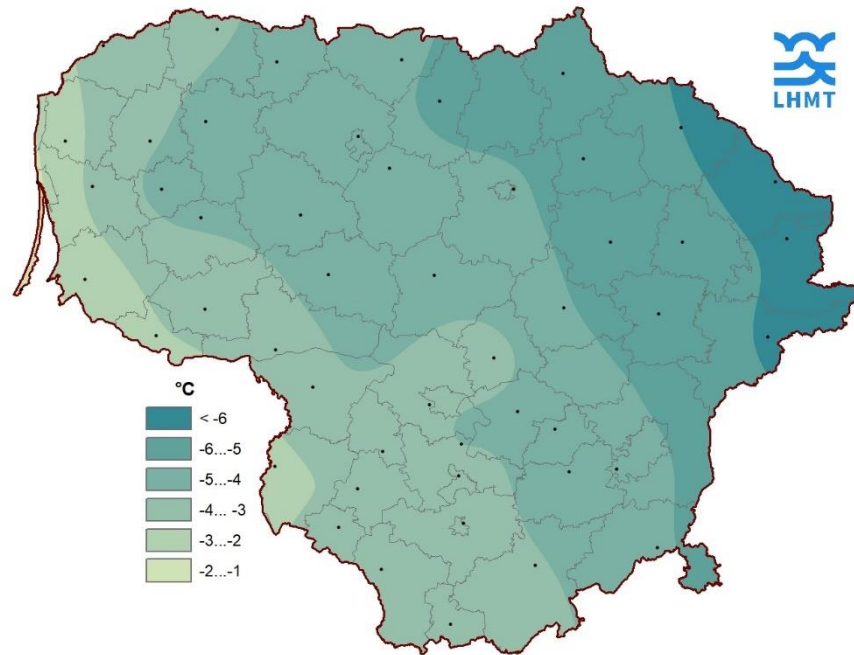
1 pav. Oro temperatūros eiga. Vilniaus MS, 2024 m. sausio mėn.



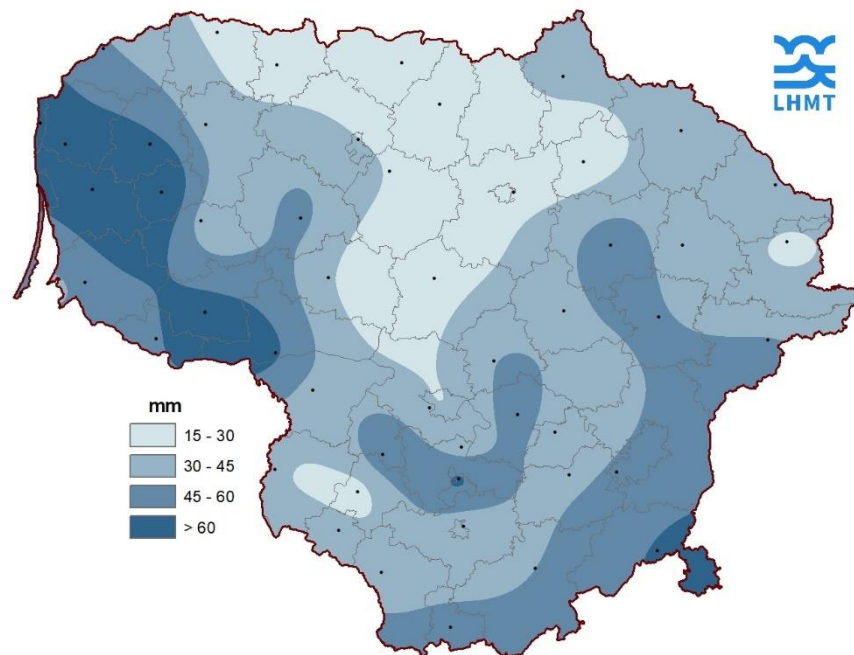
2 pav. Kritulių kiekis (mm) ir vidutinis sniego dangos storis (cm). Vilniaus MS, 2024 m. sausio mėn.



3 pav. Vandens lygis Lietuvos upėse 2024 m. sausio mėnesį



4 pav. 2024 m. sausio mėn. vidutinė oro temperatūra, °C



5 pav. 2024 m. sausio mėn. kritulių kiekis, mm

1 lentelė. Oro temperatūra, °C

Eil. Nr.	MS/AMS	aukščiausia			žemiausia			vidutinė				nuokrypis nuo SKN,%			
		I	II	III	I	II	III	I	II	III	mėn.	I	II	III	mėn.
1	2	3	4	5	6	7	8	9	10	11	12	13	14	15	16
1	Biržai	1,8	2,6	4,0	-26,3	-18,1	-7,3	-11,6	-5,3	0,3	-5,3	-8,4	-2,9	4,6	-2,0
2	Dotnuva	2,1	3,1	4,3	-24,3	-18,4	-7,1	-9,8	-4,4	0,4	-4,4	-6,8	-2,3	4,3	-1,4
3	Dūkštas	1,1	1,4	3,0	-27,2	-16,8	-14,8	-11,8	-6,2	-1,2	-6,2	-7,7	-3,0	4,0	-2,0
4	Kaunas	1,4	3,4	4,4	-23,2	-19,5	-5,0	-8,7	-3,9	0,6	-3,8	-5,7	-1,8	4,5	-0,8
5	Kybartai	1,4	3,9	6,8	-23,0	-14,7	-5,2	-7,7	-2,8	1,7	-2,8	-5,4	-1,4	5,2	-0,4
6	Klaipėda	2,5	4,0	4,8	-18,7	-11,3	-6,6	-6,6	-1,2	1,8	-1,9	-6,0	-1,0	3,6	-1,0
7	Laukuva	1,2	2,7	4,0	-22,1	-16,6	-5,6	-9,3	-4,0	0,5	-4,1	-6,2	-1,6	4,5	-0,9
8	Lazdijai	1,1	2,7	5,1	-21,9	-17,4	-4,3	-7,6	-3,8	0,6	-3,5	-4,6	-1,6	4,6	-0,4
9	Nida	3,3	4,9	5,6	-16,6	-15,0	-5,9	-5,0	-0,8	1,8	-1,2	-4,3	-0,4	3,6	-0,2
10	Panevėžys	2,1	2,7	4,4	-24,7	-16,6	-11,1	-10,5	-4,9	0,2	-4,9	-7,5	-2,7	4,2	-1,8
11	Raseiniai	1,5	3,0	3,9	-24,2	-20,2	-5,0	-9,7	-4,5	0,4	-4,4	-6,5	-2,1	4,5	-1,1
12	Šiauliai	1,8	2,5	4,8	-24,6	-14,0	-7,2	-10,5	-4,5	0,6	-4,6	-7,7	-2,3	4,4	-1,6
13	Šilutė	2,7	4,5	5,0	-20,4	-16,7	-5,3	-7,0	-2,1	1,8	-2,3	-5,3	-1,1	4,4	-0,5
14	Šventoji	2,7	4,1	4,7	-19,8	-11,6	-4,6	-7,0	-1,7	1,7	-2,2				
14	Telšiai	1,6	2,5	4,4	-22,6	-12,8	-5,6	-9,7	-4,0	0,8	-4,2	-7,2	-2,0	4,3	-1,5
15	Ukmergė	1,3	2,4	3,8	-27,1	-21,0	-20,1	-10,5	-4,7	-0,1	-4,9	-7,4	-2,5	4,2	-1,7
16	Utena	1,3	1,8	3,7	-27,5	-17,8	-16,9	-11,5	-5,5	-0,5	-5,6	-8,1	-3,0	4,0	-2,1
17	Varėna	0,8	2,7	6,2	-21,4	-21,6	-5,6	-7,9	-4,5	0,2	-3,9	-4,5	-2,2	4,5	-0,5
18	Vilnius	0,8	2,1	4,0	-21,5	-17,0	-5,1	-8,9	-5,1	-0,4	-4,7	-5,2	-2,3	4,2	-1,0
20	Akmenė	2,0	2,7	5,0	-26,0	-15,6	-5,1	-10,5	-4,1	1,1	-4,3				
21	Alytus	0,8	2,7	5,7	-26,5	-16,6	-16,2	-7,8	-4,0	0,6	-3,6				
29	Anykščiai	1,3	2,0	3,4	-22,5	-17,3	-4,2	-11,2	-5,3	-0,4	-5,4				
22	Marijampolė	0,9	3,5	5,9	-21,9	-16,6	-4,1	-7,6	-3,2	1,1	-3,1				
23	Mažeikiai	2,4	3,1	5,3	-24,3	-13,8	-8,2	-9,8	-3,7	1,3	-3,9				
24	Rokiškis	0,9	1,6	3,0	-26,1	-16,1	-12,3	-12,1	-5,9	-0,6	-6,0				
25	Šeduva	1,8	2,5	4,4	-26,5	-17,5	-6,2	-10,3	-4,7	0,4	-4,5				

1	2	3	4	5	6	7	8	9	10	11	12	13	14	15	16
26	Švenčionys	0,4	1,1	3,1	-23,9	-14,9	-13,7	-11,2	-6,2	-1,3	-6,1				
27	Tauragė	1,9	4,3	5,3	-20,6	-16,2	-8,7	-8,4	-3,3	1,2	-3,3				
28	Ventė	2,5	3,3	4,2	-17,9	-12,2	-8,5	-5,8	-1,7	1,0	-2,0				
29	Vėžaičiai	2,2	3,8	4,9	-21,8	-20,2	-12,3	-8,1	-3,2	1,3	-3,2				
30	Birštonas	1,5	3,6	5,0	-21,7	-20,6	-3,9	-7,6	-3,9	0,9	-3,4				
31	Druskininkai	0,9	2,6	5,2	-20,7	-18,2	-4,3	-7,0	-3,8	0,5	-3,3				
32	Elektrėnai	0,9	2,4	4,0	-23,7	-15,6	-9,5	-9,0	-4,5	0,0	-4,4				
33	Jonava	1,5	3,5	4,7	-22,9	-15,7	-8,8	-8,7	-3,9	0,7	-3,8				
34	Joniškis	2,2	2,6	5,1	-26,9	-14,7	-5,8	-11,1	-4,6	0,8	-4,8				
35	Jurbarkas	1,9	4,2	5,3	-23,5	-15,9	-4,5	-8,7	-3,3	1,3	-3,4				
36	Kaišiadorys	1,1	3,0	4,6	-24,3	-15,6	-13,8	-9,1	-4,3	0,3	-4,2				
37	Kalvarija	1,3	2,8	4,9	-22,6	-18,4	-4,3	-7,7	-3,5	1,0	-3,3				
38	Kazlų Rūda	1,0	3,0	4,8	-23,0	-20,4	-4,5	-8,4	-3,8	0,8	-3,7				
39	Kelmė	1,6	2,9	4,1	-22,9	-18,0	-5,3	-9,5	-4,3	0,4	-4,3				
40	Kretinga	2,9	4,3	5,0	-22,4	-16,5	-8,6	-7,7	-2,4	1,8	-2,6				
41	Kupiškis	1,4	2,0	3,9	-27,0	-16,6	-13,5	-11,6	-5,3	0,0	-5,4				
42	Molėtai	0,9	1,8	3,4	-27,5	-19,7	-17,5	-10,8	-5,3	-0,5	-5,4				
43	Pagėgiai	1,9	4,5	5,7	-20,1	-18,3	-6,7	-7,7	-2,9	1,5	-2,9				
44	Pakruojis	1,7	2,5	4,3	-26,7	-17,0	-7,7	-11,3	-5,2	0,3	-5,2				
45	Plungė	1,8	3,1	4,5	-21,1	-19,3	-11,3	-9,0	-4,1	0,9	-3,9				
46	Prienai	0,8	2,8	4,3	-24,7	-16,3	-5,2	-8,8	-4,2	0,4	-4,0				
47	Rietavas	1,8	4,5	4,3	-21,6	-18,3	-6,7	-9,1	-4,5	0,6	-4,2				
48	Skuodas	2,9	3,8	5,2	-20,8	-19,0	-4,7	-8,8	-3,6	1,7	-3,4				
49	Šakiai	1,3	3,7	4,6	-22,8	-18,7	-4,6	-8,7	-3,7	0,9	-3,7				
50	Šalčininkai	0,5	1,5	3,2	-20,5	-22,6	-6,5	-8,7	-5,7	-0,8	-4,9				
51	Trakai	0,8	1,9	4,1	-23,0	-21,9	-7,6	-8,8	-5,0	-0,3	-4,6				
52	Zarasai	0,8	1,2	2,8	-28,0	-16,7	-14,2	-12,4	-6,4	-1,2	-6,5				

2 lentelė. Kritulių kiekis (mm), dienų skaičius su krituliais >1 mm ir didžiausias kritulių kiekis per parą

Eil. Nr.	MS	kiekis, mm				nuokrypis nuo SKN, %				kritulių > 1 mm			Didžiausias kritulių kiekis per parą, mm		
		I	II	III	mėn.	I	II	III	mėn.	I	II	III	I	II	III
1	2	3	4	5	6	7	8	9	10	11	12	13	14	15	16
1	Biržai	6,9	17,9	10,1	34,9	41	138	60	75	2	5	3	3,8	6,6	4,0
2	Dotnuva	2,4	12,4	9,4	24,2	20	110	61	64	1	5	3	1,4	3,2	4,3
3	Dūkštas	7,8	12,4	8,6	28,8	58	103	62	72	3	5	2	4,0	3,7	3,2
4	Kaunas	6,7	12,7	12,3	31,7	37	105	69	66	3	5	3	3,8	4,3	4,5
5	Kybartai	5,7	8,4	18,0	32,1	38	88	105	77	2	5	4	2,5	2,2	8,1
6	Klaipėda	5,6	30,3	27,4	63,3	25	163	111	94	1	6	4	3,8	8,8	11,2
7	Laukuva	1,3	15,9	23,4	40,6	5	81	97	60	0	6	4	0,5	4,9	9,2
8	Lazdijai	10,5	16,2	10,7	37,4	68	156	67	89	3	6	4	3,9	4,0	3,3
9	Nida	11,7	25,0	15,5	52,2	50	150	72	85	5	6	5	3,9	9,0	5,0
10	Palanga	1,3	41,1	25,4	67,8					0	6	4	0,7	21,8	13,8
11	Panevėžys	6,3	10,4	9,0	25,7	47	90	62	63	2	4	3	3,2	3,5	3,9
12	Raseiniai	2,7	15,1	14,3	32,1	15	101	67	60	2	6	4	1,3	2,9	7,0
13	Šiauliai	5,5	16,9	7,7	30,1	37	151	50	73	2	6	2	2,8	3,6	4,2
14	Šilutė	5,1	24,1	20,7	49,9	23	151	96	84	1	6	5	2,7	5,2	7,0
15	Telšiai	3,2	16,4	19,6	39,2	13	86	82	57	1	6	4	2,8	4,1	11,4
16	Ukmergė	6,9	21,4	12,1	40,4	46	152	73	88	2	5	3	3,3	5,2	4,5
17	Utena	9,3	16,8	11,6	37,7	58	117	70	80	4	6	3	3,2	4,4	5,1
18	Varėna	5,3	24,7	15,0	45,0	30	183	79	88	2	6	3	1,8	7,5	7,7
19	Vilnius	6,7	26,2	14,6	47,5	41	191	86	99	2	7	2	2,7	5,2	7,1
20	Akmenė	4,8	12,8	7,1	24,7	27	97	45	53	1	5	2	3,7	3,7	4,2
21	Alytus	6,7	18,1	11,9	36,7	42	168	72	83	4	5	3	1,8	5,8	7,1
22	Anykščiai	8,8	23,2	19,9	51,9	49	145	111	100	2	6	3	4,0	7,9	8,2
23	Marijampolė	7,3	8,6	9,7	25,6	51	89	60	64	3	4	4	2,4	3,5	4,9
24	Mažeikiai	2,2	12,2	12,7	27,1	12	85	71	53	1	4	3	1,2	3,5	7,9
25	Rokiškis	9,3	14,6	14,1	38,0	49	103	81	75	3	6	3	4,1	4,7	6,4

1	2	3	4	5	6	7	8	9	10	11	12	13	14	15	16
26	Šeduva	br.	16,9	6,1	br.	br.	174	43	br.	br.	4	2	br.	2,6	3,8
27	Švenčionys	12,0	19,9	13,4	45,3	70	116	70	85	3	7	3	5,4	5,4	4,9
28	Tauragė	7,5	28,2	29,7	65,4	31	158	114	96	3	7	6	3,9	8,8	10,2
29	Ventė	6,0	25,6	12,1	43,7					1	6	5	3,1	7,3	4,4
30	Vėžaičiai	2,7	34,4	35,7	72,8	9	144	121	87	1	6	6	1,0	12,1	15,4
31	Birštonas	8,6	29,6	22,6	60,8	42	201	108	109	5	6	5	2,5	7,5	10,0
32	Druskininkai	11,7	27,9	11,6	51,2	74	245	68	115	2	5	3	3,8	6,6	4,0
33	Elektrėnai	7,0	21,3	9,1	37,4					3	7	2	3,1	7,0	4,3
34	Jonava	7,7	23,2	13,3	44,2	48	168	75	92	2	5	3	3,3	5,5	5,0
35	Joniškis	4,2	7,6	4,7	16,5					1	3	2	3,2	1,7	3,3
36	Jurbarkas	7,3	26,6	27,5	61,4					3	7	5	3,6	6,0	9,8
37	Kaišiadorys	8,4	28,3	14,3	51,0					3	6	3	3,7	6,2	6,7
38	Kalvarija	10,9	16,1	9,6	36,6					4	5	4	3,2	4,5	3,1
39	Kazlų Rūda	7,6	29,2	17,9	54,7					3	5	4	2,3	8,1	7,9
40	Kelmė	7,0	25,2	15,0	47,2					2	8	5	4,1	5,8	6,7
41	Kretinga	4,8	28,6	32,3	65,7	18	133	130	89	2	6	5	1,7	10,3	15,8
42	Kupiškis	4,8	7,6	9,8	22,2					2	2	3	2,3	2,3	5,0
43	Molėtai	10,1	21,1	15,0	46,2					3	6	3	3,7	5,6	6,5
44	Pagėgiai	3,6	29,8	25,6	59,0					1	7	6	1,7	6,7	9,6
45	Pakruojis	6,9	9,4	4,6	20,9					3	6	2	3,8	2,1	2,4
46	Plungė	4,1	29,2	31,7	65,0					1	7	6	3,2	6,4	15,2
47	Prienai	8,1	17,4	11,9	37,4					4	6	3	2,9	5,1	5,8
48	Rietavas	4,3	38,8	34,3	77,4					2	6	6	1,6	17,6	14,4
49	Skuodas	2,5	23,5	21,2	47,2	9	115	95	67	1	5	3	1,1	13	12,1
50	Šakiai	3,9	16,6	20,1	40,6					2	7	3	1,8	3,8	8,1
51	Šalčininkai	6,9	37,7	16,5	61,1					3	8	3	2,8	9	6,5
52	Trakai	4,5	23,2	14,0	41,7	22	141	68	73	2	7	3	1,9	6,3	7,1
53	Zarasai	11,2	18,0	11,8	41,0					4	6	4	4,1	4,6	3,7

3 lentelė. Didžiausias vėjo greitis (m/s) ir jo kryptis bei diena

		I			II			III		
		greitis	kryptis	diena	greitis	kryptis	diena	greitis	kryptis	diena
1	Biržai	11,8	V	9	13,4	ŠV	16	16,4	P	22
2	Dotnuva	12,0	ŠR	3	16,8	V	11	14,7	P	22
3	Dūkštas	13,1	V	9	17,4	Š	11	13,7	P	22
4	Kaunas	11,2	V	9	17,1	V	15	16,3	P	22
5	Kybartai	12,2	R	3	18,4	PV	15	18,8	PV	22
6	Klaipėda	16,9	R	3	16,4	PR	17	16,2	V	24
7	Laukuva	14,7	R	3	14,7	ŠV	16	17,4	V	22
8	Lazdijai	12,0	V	5	16,9	V	16	16,5	PV	22
9	Nida	17,7	R	3	16,9	ŠV	16	15,5	P	22
10	Panevėžys	10,5	R	3	15,7	Š	11	15,0	P	22
11	Raseiniai	13,9	R	3	16,5	Š	11	14,0	PV	22
12	Šiauliai	11,3	R	3	15,2	PR	11	16,0	P	22
13	Šilutė	15,6	R	3	16,2	Š	16	17,0	V	24
14	Šventoji	15,8	PR	5	19,2	V	19	17,4	Š	25
15	Telšiai	12,4	R	3	14,6	ŠV	16	15,8	P	22
16	Ukmergė	10,4	V	9	16,2	ŠV	11	14,0	P	22
17	Utena	10,1	PR	3	14,1	Š	11	14,7	P	22
18	Varėna	12,6	V	5	14,5	ŠV	11	13,1	V	25
19	Vilnius	11,9	V	9	16,5	PV	16	15,3	P	22
20	Marijampolė	13,4	V	5	15,7	ŠR	11	16,2	PV	22
21	Mažeikiai	12,2	R	3	14,1	ŠR	12	13,7	P	22
22	Rokiškis	13,2	R	3	14,4	ŠV	11	15,2	PV	22
23	Švenčionys	11,0	ŠR	3	16,0	ŠV	11	15,3	P	22
24	Tauragė	12,4	PR	3	13,2	V	12	14,0	PV	22
25	Ventė	19,2	R	3	21,1	ŠV	12	20,8	PV	23
26	Vėžaičiai	14,4	R	3	14,2	P	17	15,8	V	24

5 lentelė. Sniego dangos storis (cm) ir dirvožemio įšalimo/atitirpimo gylis paskutinę dešimtadienio dieną

Eil. Nr.	MS/AMS	Sniego danga, cm			Įšalimo/atitirpimo gylis, cm		
		I	II	III	I	II	III
1	Biržai	4	14	0	24	26	24/2
2	Dotnuva	2	9		11	12	10/3
3	Dūkštas	7	13	7			
4	Kaunas	6	11	0	13	15	1
5	Kybartai	5	6	0	12	12	0
6	Klaipėda	2	11				
7	Laukuva	1	28	1			
8	Lazdijai	8	8	0			
9	Nida	1	9	0			
10	Panevėžys	4	6	3	5	10	0
11	Raseiniai	5	10	1	8	10	10
12	Šiauliai	5	15		18	16	2
13	Šilutė	0	10		19	17	0
14	Telšiai	1	11		20	21	6/3
15	Ukmergė	5	15	1	2	2	1
16	Utena	7	13	2	13	15	7
17	Varėna	4	11	0	14	16	10/2
18	Vilnius	6	18	4	18	20	23
19	Akmenė	3	11	0			
20	Alytus	6	11	0			
21	Marijampolė	8	5	0			
22	Mažeikiai	0	8	0			
23	Rokiškis	10	22	11			
24	Šeduva	6	br.	0			
25	Švenčionys	8	18	16			
26	Tauragė	6	17	0			
27	Vėžaičiai	3	22	0			

Elementas AMS nėra matuojamas ar nėra suskaičiuota SKN dėl per trumpo stebėjimų laikotarpio.